

WODA A RÓWNOŚĆ PŁCI

*'Where water flows, equality grows'
„Tam, gdzie płynie woda, wzrasta
równość”*

Autorka prezentacji: Urszula Czarniecka-Januszczyk (PIG-PIB)



Państwowy Instytut Geologiczny
Państwowy Instytut Badawczy
państwowa służba geologiczna

pgi.gov.pl

23.03.2026 Światowy Dzień Wody – PIG-PIB

Światowy Dzień Wody

22 marca

- Nierówność płci w dostępie do wody
- Wzmocnienie pozycji kobiet i dziewcząt
- Prawa człowieka
- Inkluzywne rozwiązania

hasło w 2026: **WODA A RÓWNOŚĆ PŁCI**
(*Gdzie płynie woda, rośnie równość –
— Where water flows, equality grows*)

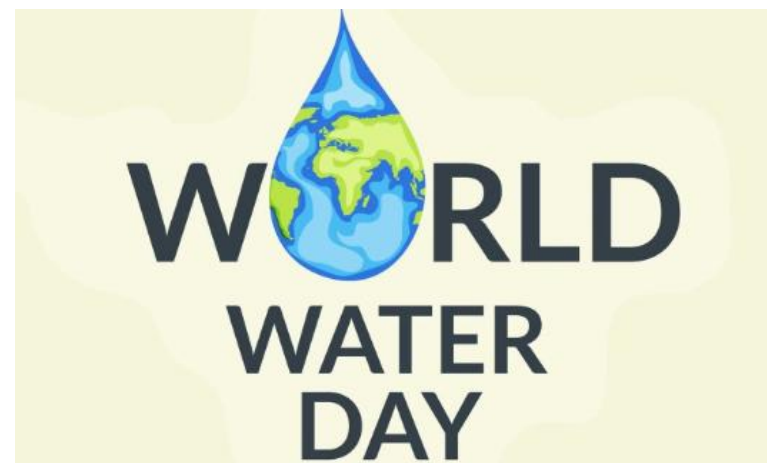


Państwowy Instytut Geologiczny
Państwowy Instytut Badawczy
państwowa służba geologiczna

pgi.gov.pl



The United Nation headquarters in Geneva, Europe.



SESJA
BEZPIECZEŃSTWO
WÓD PODZIEMNYCH.
MONITORING, ZAGROŻENIA,
OCHRONA. 23.03.2026
WARSZAWA

Cele zrównoważonego rozwoju



Źródło: Cele zrównoważonego rozwoju - Ministerstwo Rozwoju i Technologii - Portal Gov.pl

Wg raportu UNICEF i WHO (2025) w 2024 roku:

74% ludności świata korzystało z bezpiecznie zarządzanych usług :

- w zakresie wody pitnej – 60% wieś, 83% miasto (dane dotyczą 160 krajów, 72% światowej populacji)

58% ludności świata korzystało z bezpiecznie zarządzanych:

- usług sanitarnych – 49% wieś, 66% miasto (dane dotyczą 145 krajów, 86% światowej populacji)



Cel 5. Osiągnąć równość płci oraz wzmocnić pozycję kobiet i dziewcząt



Cel 6. Zapewnić wszystkim ludziom dostęp do wody i warunków sanitarnych poprzez zrównoważoną gospodarkę zasobami wodnymi



Państwowy Instytut Geologiczny
Państwowy Instytut Badawczy
państwowa służba geologiczna

pgi.gov.pl



SESJA
BEZPIECZEŃSTWO
WÓD PODZIEMNYCH.
MONITORING, ZAGROŻENIA,
OCHRONA. 23.03.2026
WARSZAWA



Czy wiesz, że...

- ❑ Ponad 1 mld kobiet i dziewcząt nadal nie ma dostępu do bezpiecznie zarządzanej wody pitnej (1 na 4 kobiety).
- ❑ W 7 na 10 gospodarstwach domowych bez wody na miejscu, kobiety zajmują się jej gromadzeniem. Kobiety i dziewczęta spędzają codziennie łącznie 250 mln godzin na pobieraniu wody (3 razy więcej niż mężczyźni/chłopcy).
- ❑ Brak dostępu do bezpiecznej wody i warunków sanitarnych uniemożliwia odpowiednią higienę podczas menstruacji, ciąży czy połogu. Brak bezpiecznej wody powoduje śmierć około 1 000 dzieci < 5 lat każdego dnia. Połowa zgonów noworodków na świecie jest tam, gdzie w placówkach zdrowotnych jest jej brak.
- ❑ W 14% krajów kobiety nadal nie posiadają formalnej roli w podejmowaniu decyzji dotyczących zarządzania zasobami wodnymi. Na całym świecie kobiety stanowią nieco ponad 1/5 zatrudnionych w sektorze wodnym.
- ❑ W latach 2015–2024 dostęp do bezpiecznej wody pitnej wzrósł z 50% do 60%, a do podstawowej higieny – z 52% do 71%, wciąż **2,2 mld** populacji świata **nie ma dostępu do bezpiecznie zarządzanych usług wodnych.**



Państwowy Instytut Geologiczny
Państwowy Instytut Badawczy
państwowa służba geologiczna

pqi.gov.pl

Źródło: unwater.org, WHO, <https://data.unicef.org/resources/jmp-report-2025/>:
raport pt.: Postęp w zakresie dostępu do wody pitnej, usług sanitarnych i higieny w gospodarstwach domowych (2000–2024) – raport WHO/UNICEF



SESJA
BEZPIECZEŃSTWO
WÓD PODZIEMNYCH.
MONITORING, ZAGROŻENIA,
OCHRONA. 23.03.2026
WARSZAWA

Jak zmiany klimatu wpływają na ludzi (szczególnie kobiety)?



Choroby i zdrowie

- Choroby przenoszone przez komary (np. malaria, denga, wirus Zika) pojawiają się w nowych regionach, bo cieplejszy klimat sprzyja owadom
- Choroby związane z wodą (np. biegunki, cholera) nasilają się podczas powodzi i braku dostępu do czystej wody
- Fale upałów mogą prowadzić do odwodnienia, udarów cieplnych i problemów z sercem



Żywność i woda

Zmiany klimatu wpływają na rolnictwo i dostęp do jedzenia:

- Susze i ulewy niszczą uprawy, co prowadzi do niedoborów żywności
- Rośliny mają mniejszą wartość odżywczą (np. mniej białka czy witamin)
- Brakuje wody pitnej



Katastrofy naturalne

Podczas powodzi, huraganów czy pożarów:

- kobiety często mają gorszy dostęp do informacji i transportu
- trudniej im uciec lub uzyskać pomoc
- są bardziej narażone na ubóstwo po katastrofie



Codziennie życie i obowiązki

Zmiany klimatu zwiększają obciążenie kobiet:

- więcej pracy przy zdobywaniu wody i żywności
- większa odpowiedzialność za opiekę nad rodziną
- mniejsze możliwości edukacji i pracy
- częściej opiekują się dziećmi i seniorami podczas upałów
- rzadziej uczestniczą w podejmowaniu decyzji o działaniach klimatycznych



Sprawiedliwa adaptacja = zwiększa odporność całego społeczeństwa.

Uwzględnienie potrzeb kobiet i innych wrażliwych grup pomaga lepiej chronić całe społeczeństwo.



Państwowy Instytut Geologiczny
Państwowy Instytut Badawczy
państwowa służba geologiczna



SESJA
BEZPIECZEŃSTWO
WÓD PODZIEMNYCH.
MONITORING, ZAGROŻENIA,
OCHRONA. 23.03.2026
WARSZAWA

Równość płci a zmiany klimatu



Dlaczego to ważne?

- zmiany klimatu dotyczą ludzi inaczej – kobiety często są bardziej narażone
- mają mniejszy dostęp do zasobów i możliwości, co utrudnia im przygotowanie się i radzenie sobie ze skutkami zmian klimatu
- napotykają bariery w realizacji swoich praw z powodu norm, tradycji i polityk, które utrwalają nierówność



Co robimy?

- uwzględnienie płci i innych potrzeb ludzi w decyzjach klimatycznych (inne czynniki, które wpływają na życie ludzi)
- włączane różne głosy do planowania i inwestycji (decyzje i inwestycje klimatyczne uwzględniają potrzeby wszystkich – kobiet, mężczyzn i całej społeczności)



Jaki jest cel?

- włączenie różnych głosów i doświadczeń w działania klimatyczne – każdy się liczy, każdy może decydować, każdy korzysta z działań klimatycznych
- budowanie sprawiedliwych, odpornych społeczności, które mogą lepiej radzić sobie ze zmianami klimatu

<https://youtu.be/YKmvdiXIDFI> (film)



Państwowy Instytut Geologiczny
Państwowy Instytut Badawczy
państwowa służba geologiczna

pgi.gov.pl

Działania adaptacyjne i inwestycje muszą być projektowane tak, by odpowiadały różnym potrzebom, uwzględniając płeć i status społeczny ludzi.



SESIJA
BEZPIECZEŃSTWO
WÓD PODZIEMNYCH.
MONITORING, ZAGROŻENIA,
OCHRONA. 23.03.2026
WARSZAWA

Ramowa konwencja Narodów Zjednoczonych w sprawie zmian klimatu



- przyjęta w 1992 r. wraz z Konwencją ONZ o różnorodności biologicznej oraz w sprawie zwalczania pustynnienia
- weszła w życie 21 marca 1994 r.
- obecnie liczy 198 Stron (197 państw + UE)
- cele i zobowiązania Stron konwencji w zakresie:
 - redukcji emisji gazów cieplarnianych (GC)
 - adaptacji do zmian klimatu
 - prowadzenia badań naukowych i systematycznych obserwacji klimatu
 - rozpowszechniania technologii, praktyk i procesów redukujących antropogeniczne GC
 - raportowanie emisji GC
 - udzielanie pomocy finansowej państwom rozwijającym się w tym zakresie

Źródło: IOŚ-PIB



Państwowy Instytut Geologiczny
Państwowy Instytut Badawczy
państwowa służba geologiczna

pgi.gov.pl

UNFCCC bez USA



SESJA
BEZPIECZEŃSTWO
WÓD PODZIEMNYCH.
MONITORING, ZAGROŻENIA,
OCHRONA. 23.03.2026
WARSZAWA

Równość płci a zmiany klimatu

Gender in the UNFCCC process

- **Temat na agendzie UNFCCC od 2012 r.**



Źródło: UNFCCC



Państwowy Instytut Geologiczny
Państwowy Instytut Badawczy
państwowa służba geologiczna

pgi.gov.pl



SESJA
BEZPIECZEŃSTWO
WÓD PODZIEMNYCH.
MONITORING, ZAGROŻENIA,
OCHRONA. 23.03.2026
WARSZAWA

Ramowa Konwencja Narodów Zjednoczonych w sprawie zmian klimatu (UNFCCC)

Autorka prezentacji: Urszula Czarniecka-Januszczyk (PIG-PIB)



Państwowy Instytut Geologiczny
Państwowy Instytut Badawczy
państwowa służba geologiczna

pgi.gov.pl

23.03.2026 Światowy Dzień Wody – PIG-PIB

Podział państw w ramach UNFCCC i ich zobowiązania

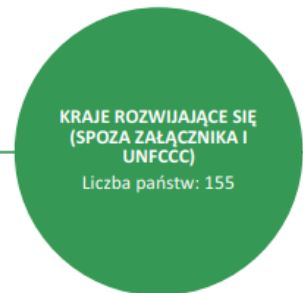
Annex I

Australia
Austria
Belarus
Belgium
Bulgaria
Canada
Czechia
Denmark
EU
Estonia
Finland
France
Germany
Greece
Hungary
Iceland
Ireland
Italy
Japan
Latvia
Lithuania
Luxembourg
Netherlands
New Zealand
Norway
Poland

Portugal
Romania
Russian Federation
Spain
Sweden
Switzerland
Turkey
Ukraine
UK
Ireland
USA

Annex II

Australia
Austria
Belgium
Canada
Denmark
EU
Finland
France
Germany
Greece
Iceland
Ireland
Italy
Japan
Luxembourg
Netherlands
New Zealand
Norway
Portugal
Spain
Sweden
Switzerland
Turkey
UK
Ireland
USA



Do Załącznika I UNFCCC należą państwa należące w 1992 r. do OECD, w tym UE-15 oraz państwa w okresie transformacji gospodarki (EITS).

Państwa rozwijające się to wszystkie pozostałe państwa nieujęte w Załączniku I UNFCCC. W grupie tej znajdują się państwa o różnorodnym profilu ekonomiczno-gospodarczym, regionalnym czy społecznym.

Ogólny cel Konwencji klimatycznej dla wszystkich jej Stron: stabilizacja koncentracji GC na poziomie, który zapobiegnie niebezpiecznej, antropogenicznej ingerencji w system klimatyczny.

Historyczna odpowiedzialność za wysoki poziom GC w atmosferze i największa odpowiedzialność za przeciwdziałanie zmianom klimatu.

Większe elastyczności w raportowaniu i przedstawiania inwentaryzacji GC.

Obowiązkowe, bardziej restrykcyjne i częstsze raportowanie i inwentaryzacje GC.

Dodatkowe elastyczności dla państw najsłabiej rozwiniętych i najuboższych (LDCs i SIDS).

Zobowiązanie do stworzenia krajowych planów i działań mających na celu redukcję emisji GC i długookresowych scenariuszy redukcji emisji GC w sektorach gospodarki.

Zobowiązanie krajów Załącznika II do zapewnienia środków finansowych krajom rozwijającym się (spoza załącznika I) na rzecz łagodzenia zmian klimatu i adaptacji do nich.

Państwa rozwinięte, ujęte w Załączniku II UNFCCC posiadają dodatkowe zobowiązania finansowe.

Non - Annex I



Źródło: UNFCCC

Państwowy Instytut Geologiczny
Państwowy Instytut Badawczy
państwowa służba geologiczna

pgi.gov.pl

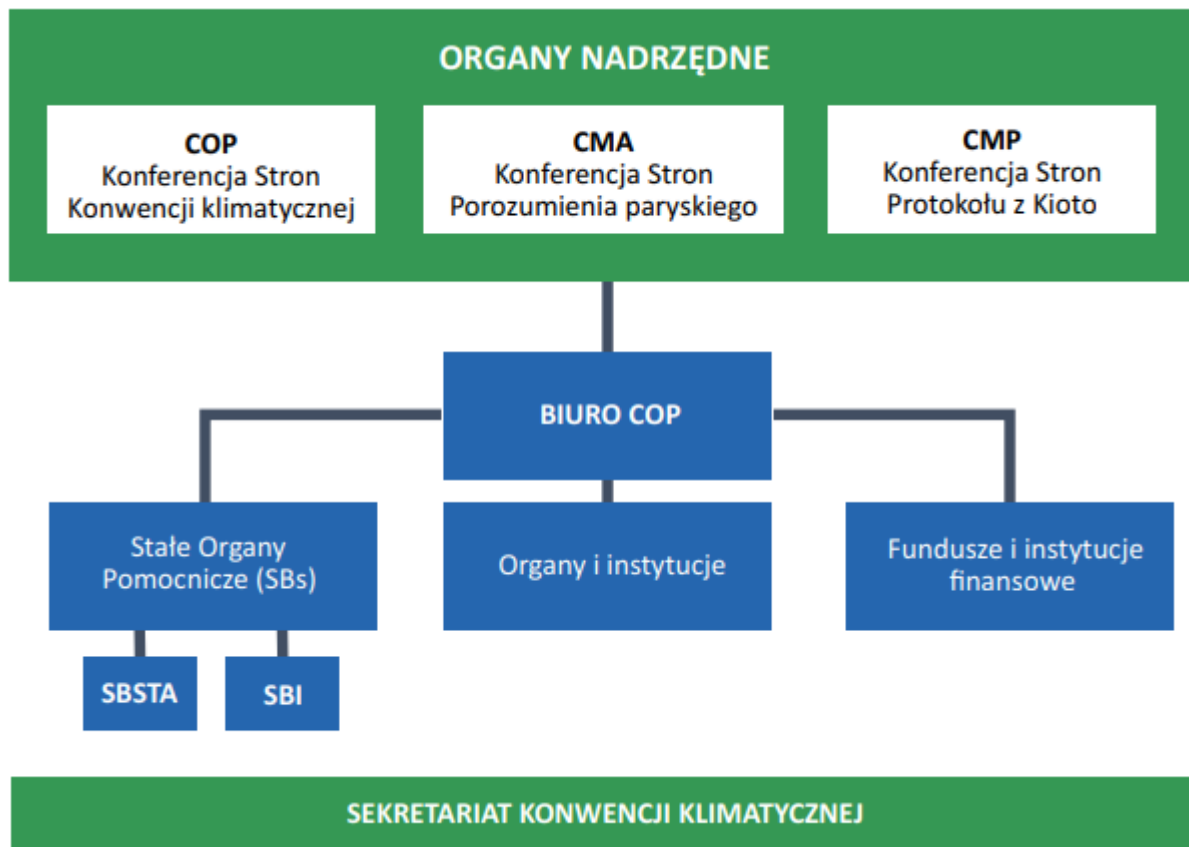
Źródło: IOŚ-PIB



SESJA
BEZPIECZEŃSTWO
WÓD PODZIEMNYCH.
MONITORING, ZAGROŻENIA,
OCHRONA. 23.03.2026
WARSZAWA



Schemat organizacji - UNFCCC



Źródło: Schemat organizacji instytucjonalnej w ramach UNFCCC, IOŚ-PIB



Państwowy Instytut Geologiczny
Państwowy Instytut Badawczy
państwowa służba geologiczna

pgi.gov.pl

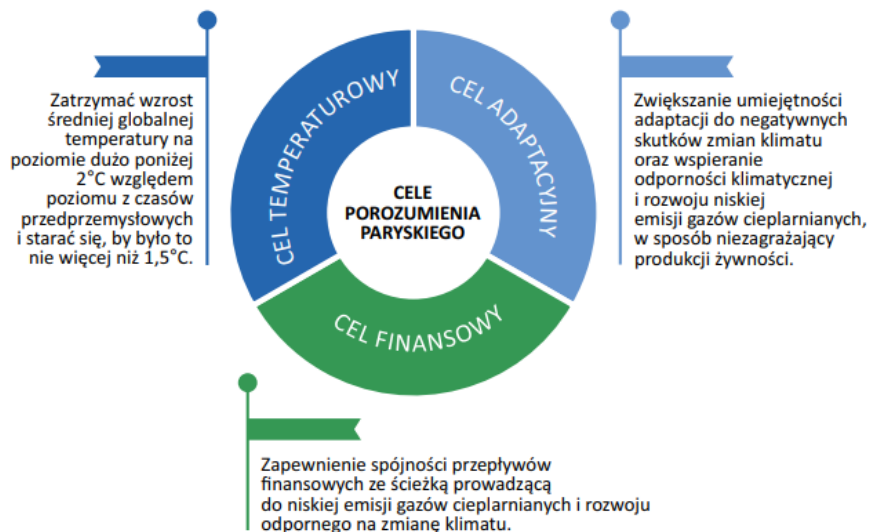


SESJA
BEZPIECZEŃSTWO
WÓD PODZIEMNYCH.
MONITORING, ZAGROŻENIA,
OCHRONA. 23.03.2026
WARSZAWA

Porozumienie Paryskie



- przyjęte w 2015 r.
- weszło w życie – 4 listopada 2016 r.
- 195 Stron (194 państwa + UE)



Źródło: Podstawowe cele Porozumienia paryskiego, IOŚ-PIB



Państwowy Instytut Geologiczny
Państwowy Instytut Badawczy
państwowa służba geologiczna

pgi.gov.pl

Kluczowe punkty:

1. Cel długoterminowy – ograniczenie wzrostu temp. Na świecie do 2 °C (dążenie do nie przekroczenia 1,5 °C)

2. Neutralność klimatyczna - osiągnięcie do końca drugiej połowy XXI w.

3. Wkłady (NDC) – zobowiązania państw do przedkładania planów działań mitygacyjnych

4. Finansowanie – kraje rozwinięte mają wspierać finansowo i technologicznie kraje rozwijające się (cel 100 mld \$ rocznie)

5. Przejrzystość – zachowanie transparentności w celu nadzoru i informowania siebie nawzajem i opinii publicznej o swoich postępach w realizacji celów

6. Solidarność – aby państwa narażone na skutki zmian klimatu mogły zmniejszać emisje i budować odporność potrzebna jest pomoc finansowa



SESJA
BEZPIECZEŃSTWO
WÓD PODZIEMNYCH.
MONITORING, ZAGROŻENIA,
OCHRONA. 23.03.2026
WARSZAWA

Naukowe podstawy międzynarodowych negocjacji klimatycznych



3 RAPORTY SPECJALNE



Raport 1,5 °C



O gruntach



O oceanie i kriosferze



Państwowy Instytut Geologiczny
Państwowy Instytut Badawczy
państwowa służba geologiczna

pgi.gov.pl

Międzyrządowy Zespół ds. Zmian Klimatu
(Intergovernmental Panel on Climate Change,
IPCC)

Zadania:

1. Ocena informacji naukowych, technicznych i społeczno-ekonomicznych (naukowe podstawy zmian klimatu, ich skutki i ryzyka).
1. Opracowuje i publicznie udostępnia raporty, na podstawie których wyznaczane są działania i strategie.

AR6 (2023) wskazuje, że działalność człowieka bezdyskusyjnie spowodowała globalne ocieplenie, a dotychczasowy wzrost temperatury na świecie osiągnął już poziom 1,1°C w stosunku do poziomu sprzed epoki przemysłowej. IPCC szacuje, że dla realizacji celu 1,5°C konieczne będą redukcje emisji GC rzędu **43% do 2030 r. (w porównaniu z 2019 r.), 60% do 2035 r., 69% do 2040 r. i 84% do 2050 r.**



GR I:
podstawy
nauki fizycznej



GR II: Skutki,
adaptacja i
podatność na
zagrożenie



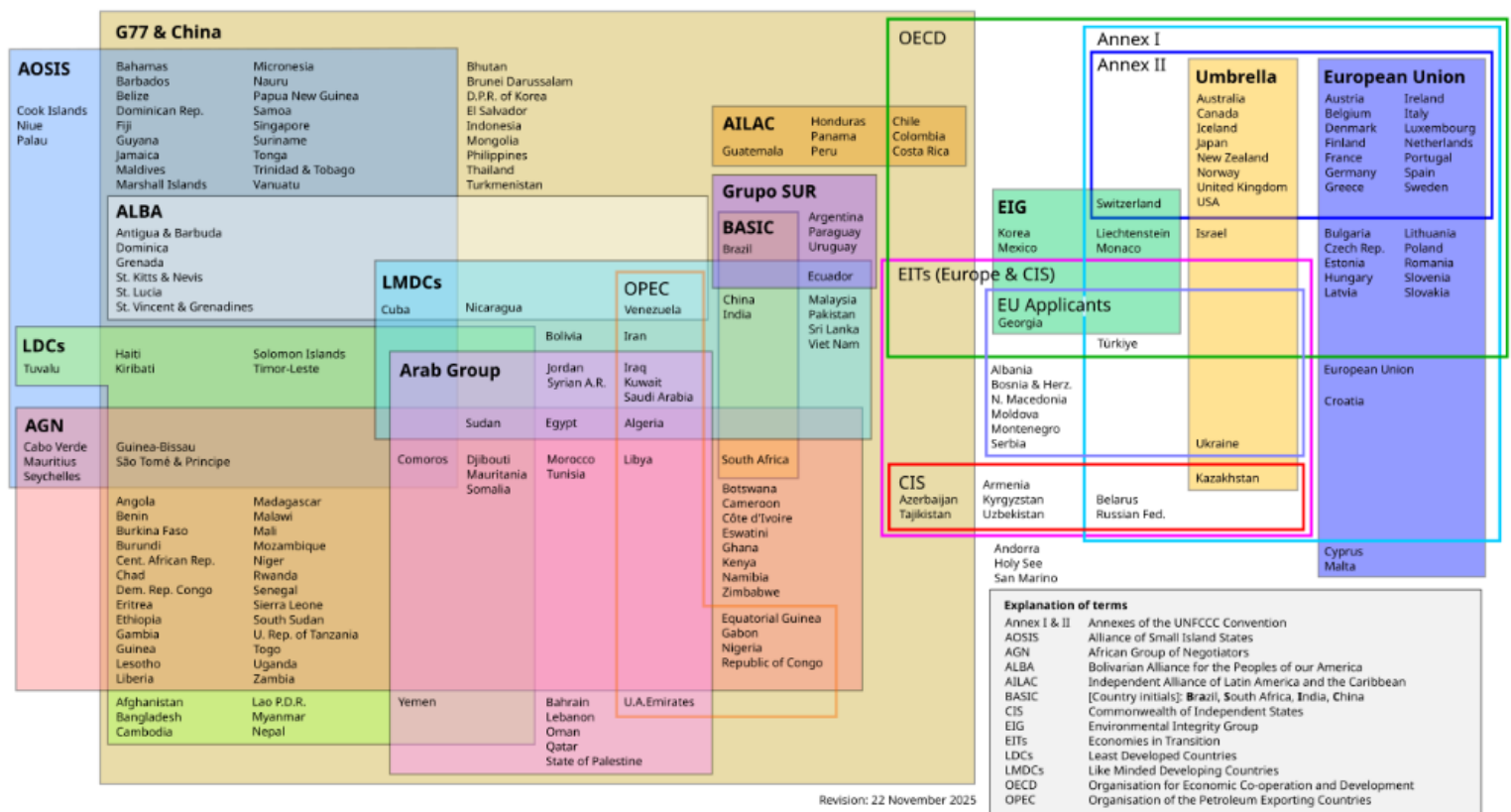
GR III:
Łagodzenie
zmian klimatu

TGI – grupa
zadaniowa ds.
danych i
scenariuszy
wsparcia dla
analizy
oddziaływania
i klimatu

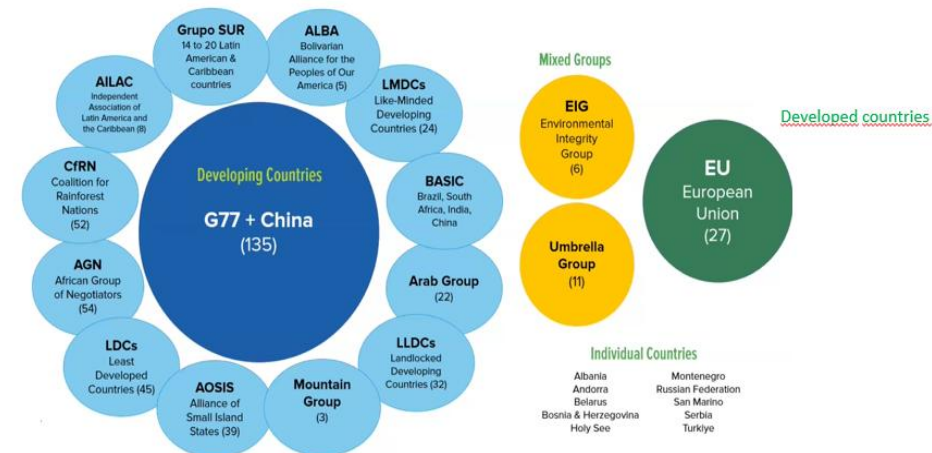


SESJA
BEZPIECZEŃSTWO
WÓD PODZIEMNYCH.
MONITORING, ZAGROŻENIA,
OCHRONA. 23.03.2026
WARSZAWA

Grupy negocjacyjne



Revision: 22 November 2025



Parties of the UNFCCC and the most common party negotiation groups



Państwowy Instytut Geologiczny
Państwowy Instytut Badawczy
 państwowa służba geologiczna

pgi.gov.pl

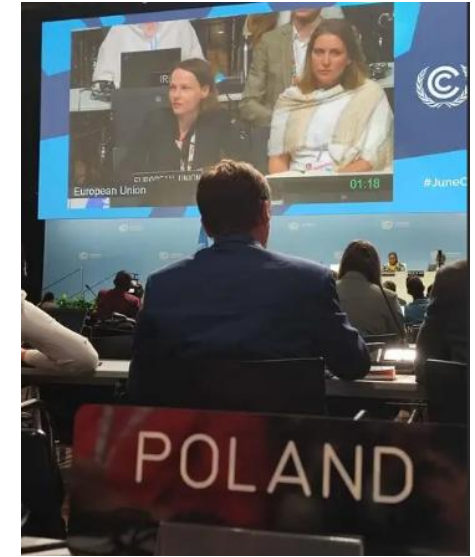


SESJA
BEZPIECZEŃSTWO
WÓD PODZIEMNYCH.
MONITORING, ZAGROŻENIA,
OCHRONA. 23.03.2026
WARSZAWA

Uczestnictwo i podejmowanie decyzji

JAK SĄ PODEJMOWANE DECYZJE?

- Tylko Strony mogą podjąć decyzję
- Obserwatorzy mogą być zaproszeni do przedłożenia swoich spostrzeżeń lub wkładu
- wszystkie podjęte decyzje muszą być wypracowane w ramach **konsensusu** – bez głosowania
- Dyskusja przebiega zgodnie z **agendą**
- Strony często negocjują w **grupach lub blokach**
- Uczestnictwo i techniczne prace trwają cały rok: techniczne wkłady i raporty, oparte na programach prac lub przedłożeniach składanych w sekretariacie UNFCCC
- Międzysesyjne konsultacje, warsztaty i inne wydarzenia objęte mandatem
- Wynegocjowane decyzje tworzą mandat do dodatkowych działań lub powołania zespołu i/lub zamykają punkty



Źródło: www.pgi.gov.pl



Źródło: www.unfccc.int



Państwowy Instytut Geologiczny
Państwowy Instytut Badawczy
państwowa służba geologiczna

pgi.gov.pl



SESJA
BEZPIECZEŃSTWO
WÓD PODZIEMNYCH.
MONITORING, ZAGROŻENIA,
OCHRONA. 23.03.2026
WARSZAWA

Grupy regionalne ONZ



Źródło: KOBIZE



Państwowy Instytut Geologiczny
Państwowy Instytut Badawczy
państwowa służba geologiczna

pgi.gov.pl

Prezydencja Polski w UNFCCC

KONFERENCJE STRON KONWENCJI KLIMATYCZNEJ ORGANIZOWANE W POLSCE

COP14, POZNAŃ 2008

Główne osiągnięcia:

- Fundusz Adaptacyjny
- Poznańska Strategia Transferu Technologii
- GreenEvo: Akcelerator Zielonych Technologii
- „Partnerstwo dla klimatu”



COP19, WARSZAWA 2013

Główne osiągnięcia:

- Warszawski Międzynarodowy Mechanizm ws. Strat i Szkód
- Warszawskie Ramy REDD+
- Rozpoczęcie 2-letniego procesu intensyfikacji prac nad nowym porozumieniem klimatycznym
- Ustalenie charakteru wstępnych wkładów do Porozumienia paryskiego (INDCs)



COP24, KATOWICE 2018

Główne osiągnięcia:

- Katowice Rulebook
- Dialog Talanoa i doprecyzowanie przyszłych przeglądów Porozumienia paryskiego (GST)
- „Lasy dla klimatu”
- Partnerstwo dla elektromobilności
- Ustalenie charakteru wstępnych wkładów do Porozumienia paryskiego (INDCs)



SESJA
BEZPIECZEŃSTWO
WÓD PODZIEMNYCH.
MONITORING, ZAGROŻENIA,
OCHRONA. 23.03.2026
WARSZAWA

DZIĘKUJĘ ZA UWAGĘ!

© PGI-PIB, Warszawa 2026



Państwowy Instytut Geologiczny
Państwowy Instytut Badawczy
państwowa służba geologiczna

pgi.gov.pl



SESJA
BEZPIECZEŃSTWO
WÓD PODZIEMNYCH.
MONITORING, ZAGROŻENIA,
OCHRONA. 23.03.2026
WARSZAWA