



# **RAPORT**

**W SPRAWIE WYDOBYWANIA**

**KOPALIN POSPOLITYCH W LATACH 2002-2005**

**(PODSTAWOWE INFORMACJE)**

**Wyższy Urząd Górniczy**

**Czerwiec 2006 r.**

## Spis treści

1. Wstęp.....	3
2. Ewidencja zakładów górniczych.....	4
3. Organy koncesyjne.....	4
4. Zakłady górnicze wydobywające kopaliny pospolite na warunkach określonych w art. 16 ust. 2a Prawa geologicznego i górniczego.....	6
5. Charakterystyka zakładów górniczych wydobywających kopaliny pospolite.....	7
6. Likwidacja zakładów górniczych.....	14
7. Nieprawidłowości w ruchu zakładów górniczych.....	16
8. Działalność represyjna.....	17
9. Wypadki przy pracy.....	18
10. Kwalifikacje osób kierownictwa i dozoru ruchu.....	19
11. Nielegalna eksploatacja kopalin.....	19
12. Podsumowanie.....	25

## 1. Wstęp

Ustawa o zmianie ustawy – Prawo geologiczne i górnicze z dnia 27 lipca 2001 roku (Dz. U. nr 110 z 2001 r. poz. 1190), która weszła w życie z dniem 1 stycznia 2002 roku, wprowadziła istotne zmiany w zakresie działalności organów nadzoru górniczego. Nadzór i kontrolę wydobywania wszystkich kopalin powierzono urządům górniczym.

Niniejszy raport opracowano w celu dokonania analizy i podsumowania problemów wynikających z nadzoru i kontroli nad zakładami górniczymi wydobywającymi kopaliny pospolite na terenie całego kraju.

Podstawą do jego opracowania były *Raporty ze sprawowanego nadzoru i kontroli odkrywkowych zakładów górniczych wydobywających kopaliny pospolite w 2005 r.*, sporządzone przez Dyrektorów Okręgowych Urzędów Górniczych.

Informacje zawarte w raporcie zawierają dane uzyskane głównie z przeprowadzonych inspekcji, a także w części z akt zakładów górniczych przekazanych organom nadzoru górniczego w 2002 r. przez wojewodów i starostów.

W raporcie przedstawiono szczegółowe informacje na temat:

- rodzajów wydobywanych kopalin i stanu zagospodarowania złóż,
- zmian w zakresie ilości wydawanych koncesji przez poszczególne organy koncesyjne,
- zakresu sprawowanego nadzoru górniczego,
- zagadnień związanych z likwidacją zakładów górniczych,
- sposobu postępowania w odniesieniu do prowadzenia nielegalnej eksploatacji kopalin.

W opracowaniu zawarto również dane wynikające z nadzoru i kontroli nad zakładami górniczymi, w szczególności w zakresie najczęściej stwierdzanych nieprawidłowości w ruchu zakładów górniczych oraz podjętych środkach represyjnych.

Zaprezentowano także inne formy działalności okręgowych urzędów górniczych, zwłaszcza w aspekcie zwalczania nielegalnej eksploatacji złóż kopalin pospolitych.

## **2. Ewidencja zakładów górniczych**

Na podstawie informacji przekazywanych przez wojewodów i starostów, urzędy górnicze uzupełniają na bieżąco ewidencję zakładów górniczych wydobywających kopaliny pospolite.

W miarę pozyskiwania danych ze starostw i urzędów wojewódzkich oraz z przekazywanych akt zakładów górniczych i prowadzonych inspekcji, wykaz zakładów górniczych wydobywających kopaliny pospolite jest cały czas aktualizowany. W prowadzonej statystyce zakładów górniczych, dokonuje się ich podziału terytorialnego według województw i powiatów, a także ze względu na organ wydający koncesję.

W każdym przypadku nowy zakład górniczy rejestrowany jest w OUG z chwilą przesłania przez organ koncesyjny nowej koncesji, poprzez nadanie mu nazwy i numeru ewidencyjnego. Każda zmiana w istniejących już dokumentach (np. zmiana koncesji na wydobywanie kopaliny) odnotowywana jest w karcie zmian w aktach danego zakładu oraz w komputerowych bazach danych.

Niektóre informacje zawarte w bazie danych, np. o dacie ważności koncesji, dacie ważności planu ruchu lub jego braku, pozwalają na wychwycenie nieprawidłowości i zaplanowanie inspekcji sprawdzających.

## **3. Organy koncesyjne**

Według stanu na dzień 31.12.2005 r. na terenie całego kraju ilość wydanych koncesji w odniesieniu do odkrywkowych zakładów górniczych wydobywających kopaliny pospolite wynosiła **4393**<sup>1</sup>. Zakłady te prowadziły eksploatację kopalin pospolitych na podstawie koncesji wydanych przez wojewodów i starostów oraz na podstawie koncesji wydanych przez ministra właściwego ds. ochrony środowiska - w przypadkach złóż kopalin pospolitych, które przed nowelizacją Prawa geologicznego i górniczego w 2001 r., na podstawie rozporządzenia Rady Ministrów z dnia 16 sierpnia 1994 r., były zaliczone do kopalin podstawowych.

Analizując treść danych (tab. 1) nietrudno zauważyć znaczny udział koncesji udzielonych przez starostów w stosunku do pozostałych organów koncesyjnych, oraz ich wzrost w ostatnim roku w stosunku do ogólnej liczby koncesji. W roku 2005 koncesje

---

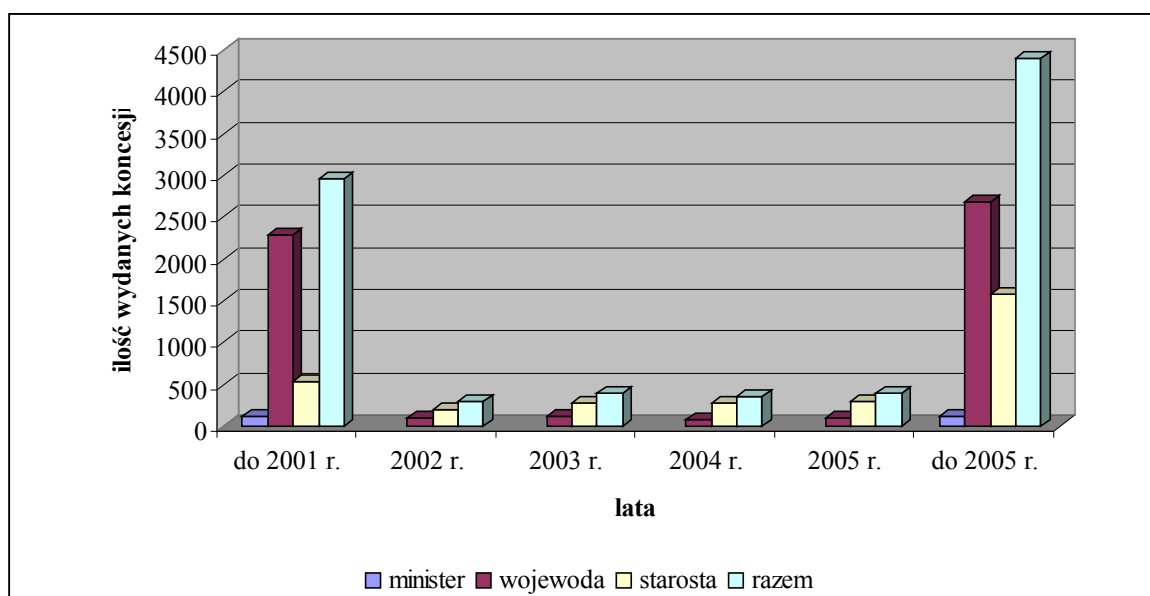
<sup>1</sup> liczba ta jest wynikiem informacji przedłożonych do urzędów górniczych przez organy koncesyjne

wydane przez starostów stanowiły ok. 75 % ogółu udzielonych koncesji w całym kraju w odniesieniu do kopalin pospolitych. Niewątpliwie najważniejszą przyczyną takiego stanu jest czynnik ekonomiczny, który odgrywa dużą rolę zarówno na etapie projektowania zakładu górniczego, jak i w trakcie prowadzenia jego ruchu oraz problemy związane z nabywaniem gruntów w zasięgu udokumentowanych złóż. Nie bez znaczenia jest również fakt znacznie krótszego procesu administracyjnego ubiegania się o koncesje u starostów.

**Tabela 1 – Ilość wydanych koncesji w poszczególnych latach przez organy koncesyjne**

lata	organ koncesyjny				udział koncesji wydanych przez starostów
	minister	wojewoda	starosta	razem	
do 2001 r.	122	2297	538	2957	18,2 %
2002 r.		100	191	291	65,6 %
2003 r.		120	270	390	69,2 %
2004 r.		71	280	351	79,8 %
2005 r.		102	302	404	74,8 %
do 2005 r.	122	2690	1581	4393	36,0 %

**Rys. 1 – Ilość wydanych koncesji w poszczególnych latach przez organy koncesyjne**



Z danych zawartych w raportach z lat poprzednich wynika, że w ciągu ostatnich kilku lat ilość koncesji wydanych przez starostów wzrosła w skali całego kraju dwukrotnie, bowiem wg stanu na koniec 2001 r. udział tychże koncesji w stosunku do całości wynosił ok. 18,2 %, natomiast na koniec 2005 r. udział ten wzrósł do ok. 36 %.

Pozytywnym z gospodarczego punktu widzenia jest ogólny wzrost liczby udzielanych koncesji, co mimo obserwowanego zjawiska prowadzenia tzw. nielegalnej eksploatacji, wskazuje jednak na wzrostową tendencję w rozwoju górnictwa kopalin pospolitych w całym kraju.

Z analizowanych danych wynika poza tym, że na 404 koncesje udzielone w ubiegłym roku, ok. 71 % dotyczyło koncesji na wydobywanie kruszywa naturalnego, czyli żwiru, pospółki i różnego gatunku piasków budowlanych. Tendencja ta, polegająca na znacznym udziale kruszywa naturalnego w eksploatacji wszystkich surowców naturalnych, trwa już od dłuższego czasu, co wskazuje na wciąż dominującą pozycję tego typu kopalin w ogólnym bilansie wydobywczym.

#### **4. Zakłady górnicze wydobywające kopaliny pospolite na warunkach określonych w art. 16 ust. 2a Prawa geologicznego i górniczego**

Z przepisów art. 16 ust. 2a Prawa geologicznego i górniczego wynika, że organem koncesyjnym właściwym do wydawania koncesji na poszukiwanie, rozpoznawanie lub wydobywanie kopalin pospolitych jest starosta w przypadkach, gdy jednocześnie spełnione są następujące warunki:

- 1) obszar zamierzonej działalności nie przekroczy 2 ha,
- 2) wydobywanie kopaliny w roku kalendarzowym nie przekroczy 20 tys. m<sup>3</sup>,
- 3) działalność prowadzona będzie bez użycia materiałów wybuchowych.

Problematyka wydobywania kopalin pospolitych na warunkach określonych powyżej jest niezwykle istotna ze względu na daleko idące uproszczenia przepisów prawnych, a w szczególności dotyczy to m.in.:

- znacznie „uproszczonej” dokumentacji geologicznej,
- niestosowania przepisów o projektach zagospodarowania złoża i planach ruchu,
- ograniczonego stosowania przepisów rozporządzenia Ministra Gospodarki w sprawie bezpieczeństwa i higieny pracy, prowadzenia ruchu oraz specjalistycznego zabezpieczenia przeciwpożarowego w odkrywkowych zakładach górniczych wydobywających kopaliny pospolite (Dz. U. nr 109, poz. 962),

- wymagań w sprawie stwierdzenia kwalifikacji osób kierownictwa i dozoru ruchu,
- aktualizacji dokumentacji mierniczo-geologicznej.

W stosunku do 372 zakładów górniczych wydobywających kopaliny na podstawie koncesji wydanych przez starostów w roku 2005 tylko w 8 przypadkach przeprowadzono proces dostosowania koncesji – wcześniej wydanych przez wojewodów – do obowiązującego aktualnie stanu prawnego.

Interesujący dla oceny ww. zagadnienia będzie również podział zakładów górniczych posiadających koncesje od wojewodów i spełniających jednocześnie warunki art. 16 ust. 2a Pgg, na czynne zakłady górnicze, będące w likwidacji lub takie, które zaniechały wydobywania. Z danych wynika, że problematyka wydobywania w warunkach określonych w art. 16 ust. 2a Pgg, na podstawie koncesji udzielonych przez wojewodów dotyczy obecnie 786 zakładów górniczych, co stanowi niemal 20 % wszystkich nadzorowanych zakładów górniczych. W grupie tej 249 zakładów jest w trakcie likwidacji lub też nie prowadzi wydobywania.

W tym miejscu należy podkreślić, że w każdym przypadku stwierdzenia zaniechania wydobywania lub stwierdzenia bezprzedmiotowości koncesji, urzędy górnicze informowały wojewodów o istniejącej sytuacji w zakładzie górniczym, zwracając się jednocześnie z prośbą o określenie w decyzji wygaszającej koncesję, warunków na jakich należy prowadzić likwidację zakładów górniczych.

Analiza udzielonych w ostatnich latach koncesji pozwala na stwierdzenie, że w dalszym ciągu obserwuje się tendencję odchodzenia od ubiegania się o stosowną koncesję u wojewody na rzecz starosty. Następuje proces sztucznego dzielenia udokumentowanych złóż o większej powierzchni, stawiając pod znakiem zapytania racjonalną gospodarkę złożem. Proces ten nasila się z roku na rok, bowiem w 2005 r. na ogólną liczbę 404 koncesji aż 302 udzielili starostowie, co szczególnie zauważalne jest na terenie województw: mazowieckie (na 62 koncesje - 56 od starostów), łódzkie (55 koncesji - 37 od starostów) i wielkopolskie (42 koncesje - 33 od starostów). Tendencja ta trwa już od kilku lat i dotyczy tych samych regionów.

## **5. Charakterystyka zakładów górniczych wydobywających kopaliny pospolite**

Z posiadanych przez urzędy górnicze informacji wynika, że stosunkowo najwięcej zarejestrowanych odkrywkowych zakładów górniczych wydobywających kopaliny

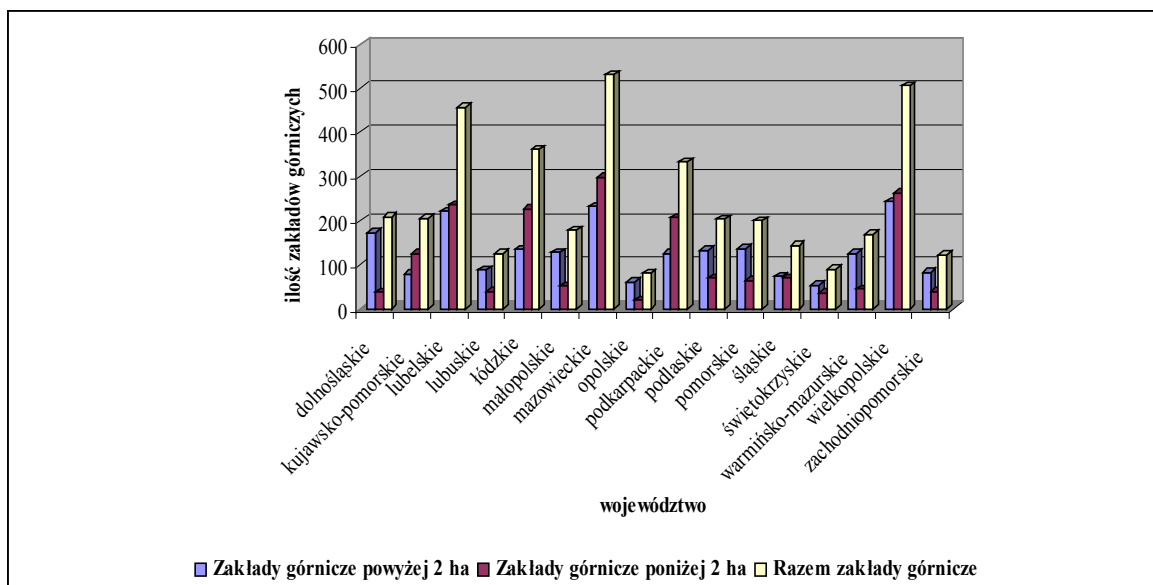
pospolite położonych jest w województwie mazowieckim (530), pozostających pod nadzorem OUG w Warszawie, najmniej w woj. opolskim (80), które nadzoruje OUG w Gliwicach. Podobna dysproporcja notowana była już w latach ubiegłych.

Na podstawie przeprowadzonych inspekcji w latach 2002-2005 zebrano informacje, które pozwoliły dokonać klasyfikacji zakładów górniczych pod kątem zagospodarowania złóż. Klasyfikacji zakładów górniczych dokonano wzorując się na klasyfikacji stosowanej w „Bilansie Zasobów Kopaliny i Wód Podziemnych w Polsce”, publikowanym przez Państwowy Instytut Geologiczny w Warszawie, modyfikując ją dla potrzeb OUG.

Z zebranych danych wynika, że na terenie całego kraju zarejestrowano 3907 odkrywkowych zakładów górniczych wydobywających kopaliny pospolite, pozostających pod nadzorem okręgowych urzędów górniczych, w tym 1823 zakłady prowadzące działalność wydobywczą w oparciu o art. 16 ust. 2a Pgg. Z powyższego wynika, iż wśród ogółu nadzorowanych przez OUG zakładów górniczych wydobywających kopaliny pospolite nieznaczną większość stanowią zakłady powyżej 2 ha - 53 %, przy czym rozkład ten jest różny w poszczególnych województwach.

**Rys. 2 – Podział zakładów górniczych według obszaru prowadzonej działalności w poszczególnych województwach**

**Stan na dzień 31.12.2005 r.**





Górnictwo kopalin pospolitych stanowią przede wszystkim zakłady górnicze wydobywające kruszywa naturalne (żwiry, pospółki bądź piaski budowlane), których jest ponad 77 % spośród ogółu nadzorowanych zakładów górniczych (nieznaczna tendencja zwykła w stosunku do ubiegłego roku), oraz surowce ilaste ogółem - ok. 12 %. Znacznie mniejszy udział - w granicach kilku procent - mają piaski kwarcowe, kamienie drogowe i budowlane oraz torfy i kreda jeziorna.

Na terenie całego kraju ok. 74 % zakładów górniczych wydobywających kopaliny pospolite to zakłady czynne. Wskaźnik ten jest podobny w odniesieniu do lat ubiegłych. Procentowy udział czynnych zakładów górniczych w poszczególnych województwach waha się w granicach od 93 % w woj. mazowieckim do 14 % w woj. świętokrzyskim. Od kilku lat tendencja ta utrzymuje się w podobnych proporcjach.

Analizując powyższe dane należy stwierdzić, że stan zagospodarowania złóż jest zmienny w poszczególnych województwach, lecz nie odbiega zdecydowanie od wielkości średnich obliczonych dla ogółu zakładów górniczych. Wyjątek pod tym względem stanowi w dalszym ciągu województwo lubuskie, w którym dysproporcje pomiędzy czynnymi zakładami górniczymi wydobywającymi kopaliny pospolite (36 %) a zakładami, które nie rozpoczęły eksploatacji (20 %) oraz są w fazie likwidacji i rekultywacji (18 %), są najmniejsze. Stosunkowo najmniej czynnych zakładów górniczych występuje w grupie zakładów wydobywających torfy (do 5 %) oraz kredę jeziorną (do 4 %).

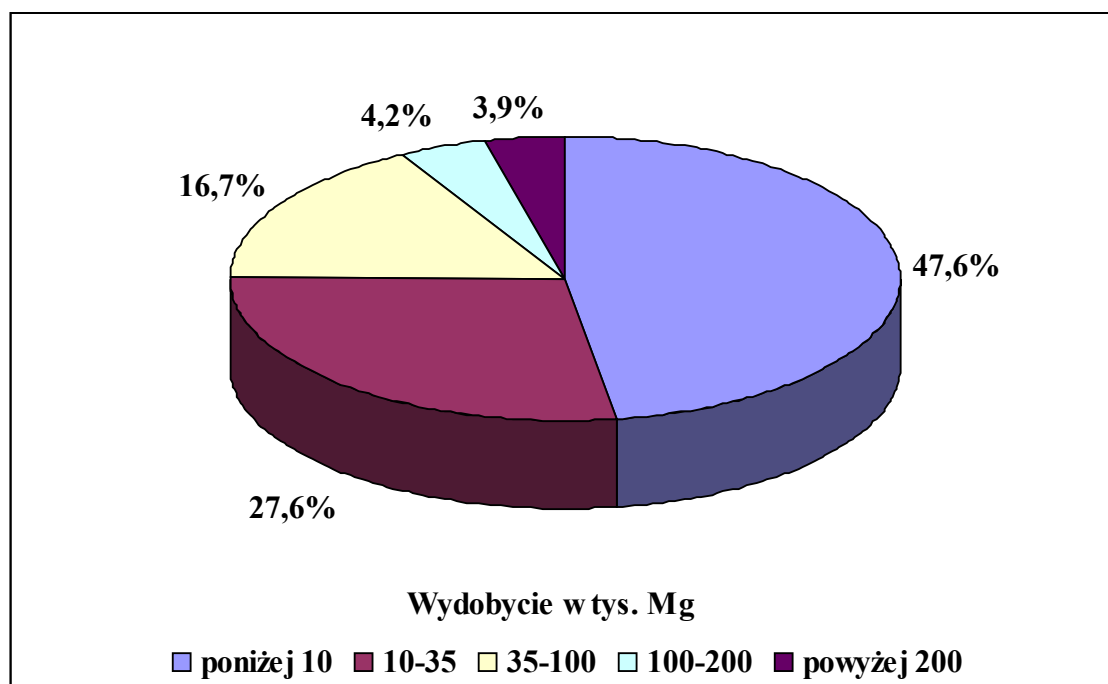
Z kolei informacje o wielkości wydobycia kopalin uzyskane zostały podczas przeprowadzonych inspekcji w roku 2005 oraz z „Kart informacyjnych” przesyłanych przez przedsiębiorców. Uzyskane w ten sposób informacje mogą być jednak obarczone błędami, ponieważ stwierdzono przypadki podawania w Kartach innej wielkości wydobycia w stosunku do informacji o wydobyciu, którą uzyskiwali inspektorzy podczas przeprowadzanych inspekcji w zakładach górniczych.

W związku z powyższymi danymi na temat wielkości wydobycia należy potraktować jako szacunkowe, niemniej są one w pełni wystarczające dla przeprowadzenia niniejszej oceny. Dla potrzeb analizy wielkości wydobycia kopalin pod uwagę wzięto tylko czynne zakłady górnicze, które podzielono wg kategorii o wydobyciu rocznym zawartym w przedziałach: do 10 tys. Mg, 10–35 tys. Mg, 35–100 tys. Mg, 100–200 tys. Mg i powyżej 200 tys. Mg.

Blisko w połowie, tj. w 48 % czynnych zakładów górniczych, wydobycie roczne nie przekracza 10 tys. Mg (rys. 3). Zakłady o wydobyciu powyżej 200 tys. Mg stanowią tylko

4 % wszystkich czynnych zakładów górniczych. Biorąc pod uwagę poszczególne województwa należy stwierdzić, że stosunkowo najwięcej zakładów o wydobyciu do 10 tys. Mg występuje w województwach łódzkim i świętokrzyskim (OUG w Kielcach), natomiast najwięcej zakładów górniczych o największym wydobyciu położonych jest w województwach dolnośląskim, opolskim i śląskim. Relacje te utrzymują się w podobnych proporcjach już od kilku lat.

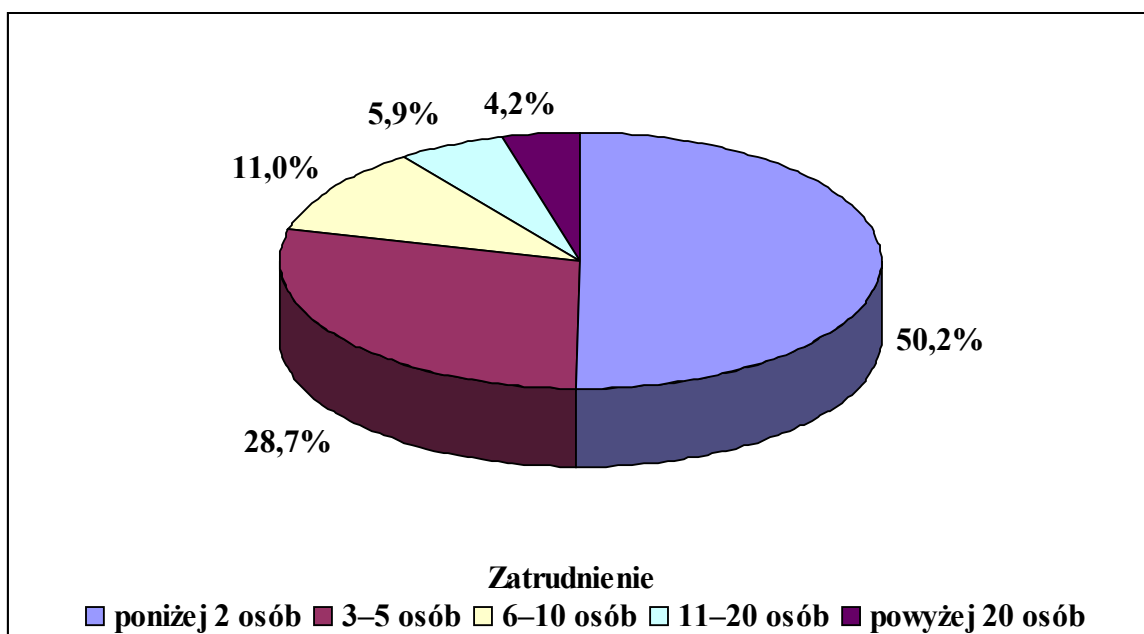
**Rys. 3 – Zakłady górnicze prowadzące wydobycie kopaliny pospolitej –  
– według wielkości wydobycia**



Dane na temat charakterystyki zatrudnienia w zakładach górniczych pozyskiwano w identyczny sposób, jak dane o wydobyciu. Dla analizy tego zagadnienia przyjęto kryteria klasyfikowania zakładów górniczych i zaliczania ich do poszczególnych grup, które wyznaczono w następujących przedziałach ilości zatrudnionych pracowników, a mianowicie: do 2 pracowników, 3–5 pracowników, 6–10 pracowników, 11–20 pracowników i powyżej 20 pracowników. Przez ilość pracowników rozumie się wszystkich pracowników zatrudnionych w ruchu zakładu górniczego, łącznie z osobami kierownictwa i dozoru ruchu oraz pracownikami firm obcych.

Największą grupę zakładów górniczych stanowią zakłady zatrudniające do dwóch pracowników. Ta grupa zakładów górniczych stanowi ponad 50 % wszystkich czynnych zakładów. Drugą co do wielkości grupę stanowią zakłady górnicze zatrudniające od 3 do 5 pracowników (29 %). W sumie zakłady zatrudniające do 5 pracowników stanowią ok. 80 % wszystkich czynnych zakładów górniczych. Najmniej zakładów, bo zaledwie 4,2 % zatrudnia powyżej 20 osób. W stosunku do lat 2002-2004 obserwuje się niewielką tendencję wzrostową na korzyść małych zakładów górniczych.

**Rys. 4 - Struktura zatrudnienia w zakładach górniczych wydobywających kopaliny pospolite**



Biorąc pod uwagę rozkład zatrudnienia w poszczególnych województwach należy stwierdzić, że stosunkowo najwięcej zakładów górniczych zatrudniających do 2 pracowników występuje w województwach podkarpackim, lubelskim i łódzkim. Dane te korelują ze strukturą wydobywania, ponieważ właśnie w tych województwach występuje najwięcej zakładów o wydobywaniu do 10 tys. Mg/rok.

Z uzyskanych danych wynika, że na terenie całego kraju 2172 osoby sprawują funkcję kierownika ruchu zakładu górniczego w 2883 czynnych zakładach górniczych, a zatem średnio na jednego kierownika ruchu zakładu górniczego przypada prawie 1,3 zakładu górniczego. W związku z tym kierownicy ci nie sprawują bezpośredniego dozoru w ruchu

zakładu górniczego, a ich obecność w zakładzie jest najczęściej ograniczona do kilku, kilkunastu wizyt rocznie. Potwierdzają to również wyniki przeprowadzanych inspekcji. W latach ubiegłych proporcje te wyglądały podobnie, z tym że zauważalny jest wzrost ilości osób dozoru ruchu posiadających odpowiednie stwierdzenia kwalifikacji (4119 w 2004 r. i 4552 w 2005 r.).

Biorąc pod uwagę fakt, że w 50 % zakładów górniczych zatrudnienie nie przekracza 2 osób, można wnioskować, że dozór górniczy sprawowany jest wyłącznie przez kierowników ruchu, którzy są praktycznie nieobecni w zakładzie górniczym. Prowadzi to do konkluzji, że w tej grupie zakładów dozór górniczy jest sprawowany wciąż niedostatecznie.

Uzupełniając zagadnienie struktury zatrudnienia osób kierownictwa i dozoru ruchu należy dodać, że w 2002 roku przejmując nadzór na zakładami górniczymi, które wydobywały kopaliny pospolite, dozór w ruchu zakładów górniczych praktycznie nie był sprawowany. Po czterech latach sytuacja w tym zakresie uległa radykalnej poprawie i wykazuje tendencje wzrostowe, o czym świadczy wzrost ilości osób, które uzyskały stwierdzenia kwalifikacji osób kierownictwa i dozoru ruchu.

Zatem nie jest to przypadek ale potwierdzenie faktu, że przed objęciem nadzoru przez okręgowe urzędy górnicze w zakładach górniczych kopalin pospolitych występował brak osób dozoru ruchu, a obecna, znacznie poprawiona struktura zatrudnienia jest skutkiem działania organów nadzoru górniczego.

Odkrywkowe zakłady górnicze wydobywające kopaliny pospolite charakteryzują się prostymi technologiami urabiania i odstawy urobku. W większości zakładów kopalina wydobywana jest za pomocą koparek jednonaczyniowych lub ładowarek, a urobek ładowany jest bezpośrednio na środki transportowe odbiorców (najczęściej samochody ciężarowe) lub też gromadzony jest na tymczasowych przyzmach.

Stosunkowo mała ilość zakładów górniczych stosuje przeróbkę mechaniczną wydobytej kopaliny. Praktycznie tylko w tych zakładach górniczych, które prowadzą przeróbkę mechaniczną, mamy do czynienia z występowaniem urządzeń i obiektów takich jak: urządzenia przeróbki mechanicznej (stałe lub mobilne), przenośniki taśmowe, estakady, urządzenia elektroenergetyczne, ujęcia wody i stacje pomp, obiekty budowlane i inne. Występują też jednak zakłady, w których wydobywana kopalina podlega procesom kruszenia, przesiewania, a w części z nich płukania.

Nieco odmienną specyfiką charakteryzuje się górnictwo kopalin pospolitych eksploatujących złoża spod lustra wody urządzeniami pływającymi. Eksploatacja odbywa się głównie na wodach stojących, natomiast część złóż eksploatowana jest również na wodach płynących. W celu zapewnienia bezpieczeństwa pracy podczas eksploatacji stosowane są nie tylko przepisy prawne obowiązujące w odkrywkowych zakładach górniczych, ale również przepisy obowiązujące w żegludze śródlądowej.

Najczęściej wykorzystywanym urządzeniem do eksploatacji kopaliny spod lustra wody jest pływająca koparka jednonaczyniowa chwytakowa lub wielonaczyniowa kubełkowa bądź łańcuchowa. Coraz częściej stosuje się już koparki pływające ssące typu refuler. Transport urobionej kopaliny ze złoża odbywa się na wodzie za pomocą pływających przenośników lub barek.

Należy zwrócić również uwagę na wzrost ilości, w większości nowoczesnych i w dobrym stanie technicznym, przestawnych lub przewoźnych sortowni kruszywa naturalnego.

**Tabela 2 – Ilość zakładów górniczych stosujących przeróbkę mechaniczną wydobytej kopaliny**

Województwo	Ilość czynnych zakładów górniczych	Ilość zakładów górniczych z przeróbką mechaniczną	Procentowy udział zakładów górniczych z przeróbką mechaniczną
dolnośląskie	209	52	24,9
kujawsko-pomorskie	121	5	4,1
lubelskie	307	14	4,6
lubuskie	46	10	21,7
łódzkie	361	10	2,8
małopolskie	126	37	29,4
mazowieckie	494	41	8,3
opolskie	50	10	20,0
podkarpackie	222	42	18,9
podlaskie	141	24	17,0
pomorskie	108	33	30,6
śląskie	91	7	7,7
świętokrzyskie	89	12	13,5
warmińsko-mazurskie	152	38	25,0
wielkopolskie	299	18	6,0
zachodniopomorskie	67	20	29,9
<b>RAZEM</b>	<b>2883</b>	<b>373</b>	<b>12,9</b>

Z zawartych w tabeli 2 danych wynika, że tylko ok. 13 % zakładów górniczych prowadzi przeróbkę mechaniczną (podobnie w poprzednich latach). Stosunkowo największy udział zakładów stosujących przeróbkę występuje w województwach: pomorskim (30,6 %), zachodniopomorskim (30 %) i małopolskim (28 %). Zauważa się brak wyraźnej korelacji z ilością zakładów o największym wydobyciu oraz ze średnim zatrudnieniem w zakładach górniczych z tych województw, co prowadzi do wniosku, że przeróbka mechaniczna prowadzona jest również w zakładach górniczych o średnim i małym wydobyciu, tj. w przedziale od 10–100 tys. Mg. Powyższą tezę potwierdzają przeprowadzone inspekcje z których wynika, że w wielu zakładach górniczych o wydobyciu do 100 tys. Mg/rok stosowane są niewielkie ciągi technologiczne przeróbki mechanicznej, wyposażone głównie w mobilne przesiewacze, na których prowadzi się procesy klasyfikacji kruszyw naturalnych.

## **6. Likwidacja zakładów górniczych**

Zgodnie z art. 109 ust. 1 pkt 5 ustawy Prawo geologiczne i górnicze organy nadzoru górniczego sprawują nadzór i kontrolę nad likwidacją zakładów górniczych, w tym nad rekultywacją gruntów i zagospodarowaniem terenów po działalności górniczej. W procesie likwidacji zakładów górniczych uczestniczą również inne organy administracji rządowej i samorządowej. Ze względu na ilość organów administracyjnych zaangażowanych w sprawy likwidacji zakładów górniczych jest to niejednokrotnie proces skomplikowany i długotrwały.

Dla jednoznaczności określeń przyjmuje się, że przez zakłady górnicze będące w stanie likwidacji i rekultywacji rozumie się zakłady, w których koncesje zostały wygaszone lub są w trakcie wygaszania albo też prace rekultywacyjne zostały zakończone, lecz brak jest decyzji uznającej rekultywację za zakończoną. Pod pojęciem zlikwidowanego zakładu górniczego rozumie się zakład, który spełnił warunki określone w decyzji wygaszającej koncesję, tereny po działalności górniczej zostały zrekultywowane oraz została wydana decyzja o zakończeniu rekultywacji.

Likwidacja prowadzona w zakładach odkrywkowych polega głównie na prowadzeniu rekultywacji technicznej, następnie biologicznej, aż do zagospodarowania terenu i przekazania go właściwemu użytkownikowi włącznie. Ponieważ w zakładach tych z reguły nie ma obiektów budowlanych wymagających likwidacji, prawidłowo prowadzona

eksploatacja pozwala na stworzenie takiej sytuacji, że po zakończeniu wydobywania kopaliny zakład górniczy jest faktycznie zlikwidowany, a jego teren przygotowany do rekultywacji i zagospodarowania. Zdarzają się jednak przypadki, że zlikwidowanie zakładu górniczego wymaga wykonania wielu robót ziemnych.

Rekultywacja terenów pogórnich prowadzona jest w kierunku określonym decyzjami właściwych organów samorządowych, po uprzednim zaopiniowaniu przez właściwego miejscowo dyrektora OUG. Generalnie rekultywacja terenów poeksploatacyjnych prowadzona jest w kierunku leśnym i wodnym. Ponadto w części zakładów eksploatujących kopaliny pospolite likwidacja wyrobisk górniczych, a następnie ich rekultywacja prowadzona jest sukcesywnie w miarę postępu robót eksploatacyjnych.

Do końca 2005 r. organy koncesyjne wygasły w całym kraju 244 koncesje.

Przeprowadzone inspekcje w latach 2002-2005 ujawniły, że istnieją zakłady górnicze, które zakończyły już eksploatację złóż bądź w których eksploatacja została zaniechana, a tereny poeksploatacyjne zostały już zrehabilitowane lub została wykonana rekultywacja podstawowa terenów poeksploatacyjnych, a zakłady nie posiadają decyzji wygaszającej koncesję. Zakłady te zaliczono również do zakładów górniczych będących w likwidacji. Według stanu na 31.12.2005 r. ilość tych zakładów wynosi 137 (spadek o ok. 35 % w stosunku do roku ubiegłego). Jak wykazały przeprowadzone inspekcje, w tej grupie zakładów bardzo często mamy do czynienia z brakiem przedsiębiorcy górniczego oraz nieuregulowanymi stosunkami własnościowymi terenów, na których prowadzone było wydobywanie kopaliny - najczęściej tereny te nie stanowią własności przedsiębiorcy. W tych przypadkach urzędy górnicze informowały organy koncesyjne o istniejącej sytuacji, zwracając się jednocześnie z prośbą o określenie warunków likwidacji tych zakładów górniczych w decyzji wygaszającej koncesję.

Przeprowadzone inspekcje ujawniły również, że w ww. grupie zakładów wystąpiły przypadki wykonania rekultywacji bez wcześniejszego rozliczenia zasobów, tzn. bez sporządzenia dodatku rozliczeniowego do dokumentacji geologicznej.

W grupie zakładów będących w likwidacji 40 % stanowią zakłady górnicze spełniające wymagania art. 16 ust. 2a Pgg („zakłady górnicze do 2 ha”), a 60 % przypada na pozostałe. W grupie zakładów, które zaniechały wydobywania, „zakłady górnicze do 2 ha” stanowią ok. 34 %. Biorąc pod uwagę fakt, iż w grupie zakładów, które zaniechały wydobywania (zakłady przewidywane do likwidacji), udział zakładów górniczych „do 2 ha” jest prawie taki sam,

jak w grupie zakładów likwidowanych obecnie, można wnioskować, że w najbliższym okresie stosunek likwidowanych zakładów górniczych „do 2 ha” i „powyżej 2 ha” zostanie zachowany.

Kończąc zagadnienie likwidacji zakładów górniczych należy wyjaśnić, że na obecnym etapie organizacji nadzoru górniczego nad kopalinami pospolitymi przyjęto zasadę, według której skreślenia zlikwidowanego zakładu górniczego z ewidencji nadzorowanych zakładów górniczych dokonuje się po wygaszeniu koncesji i jego likwidacji oraz po przekazaniu dokumentacji mierniczo-geologicznej do archiwum Wyższego Urzędu Górniczego w Katowicach.

## **7. Nieprawidłowości w ruchu zakładów górniczych**

Przeprowadzane inspekcje w zakładach górniczych wydobywających kopaliny pospolite wykazały, że do najczęściej stwierdzanych nieprawidłowości należały:

- brak kierownika ruchu zakładu górniczego i osób dozoru,
- brak planu ruchu lub prowadzenie robót niezgodnie z planem ruchu,
- niebezpiecznie prowadzone roboty górnicze (do grupy tej zaliczono, m.in. zatrzymanie z powodu zbyt stromych skarp, niezachowanie pasów bezpieczeństwa, nieprzestrzeganie ustalonych pasów ochronnych dla wyrobisk górniczych itp.),
- niebezpieczne maszyny lub urządzenia,
- inne (np. obsługa maszyn bez posiadania odpowiednich kwalifikacji).

Ponadto stwierdzono, że w większości inspekcjonowanych zakładach górniczych brak było uregulowań w zakresie ratownictwa górniczego oraz dokumentacji mierniczo-geologicznej.

We wszystkich przypadkach wydawano decyzje nakazujące usunięcie nieprawidłowości, natomiast w przypadkach występujących zagrożeń dla ludzi lub ruchu zakładu górniczego oraz w przypadkach braku osób kierownictwa i osób dozoru lub braku planu ruchu wydano decyzje wstrzymujące ruch zakładów górniczych.

Najczęstszymi przyczynami zatrzymania ruchu zakładu górniczego były: niebezpieczne maszyny i urządzenia – ok. 50 % oraz niebezpiecznie prowadzone roboty górnicze – 14 %.

Ilość zatrzymanych robót w roku 2005 spadła w porównaniu do poprzedniego roku o ok. 28 %. Taki stan rzeczy może sugerować, że sytuacja ulega względnej poprawie w zakresie przestrzegania przepisów Prawa geologicznego i górniczego w efekcie



przeprowadzonych inspekcji. Biorąc powyższe pod uwagę należy jednak stwierdzić, że sytuacja jest jeszcze daleka od oczekiwań, niemniej dane te wskazują również na znaczną korelację pomiędzy aktywnością inspekcyjną pracowników OUG a ilością zatrzymanych robót.

## **8. Działalność represyjna**

W pierwszym roku sprawowania nadzoru nad odkrywkowymi zakładami górnictwami wydobywającymi kopaliny pospolite, okręgowe urzędy górnicze kładły nacisk na objaśnianie i wskazywanie przedsiębiorcom kierunków i sposobu prowadzenia działalności górniczej, stosownie do wymagań obowiązujących przepisów. Podobną zasadę stosowano jeszcze w 2003 r. w odniesieniu do tych zakładów, w których przeprowadzono inspekcję po raz pierwszy.

Od momentu przyjęcia nadzoru nad kopalinami pospolitymi, w przypadku stwierdzenia w trakcie inspekcji istotnych nieprawidłowości, wydawano stosowne decyzje nakazujące ich usunięcie i pouczano przedsiębiorców o ciążyących na nich obowiązkach w zakresie prowadzenia działalności górniczej.

Natomiast od roku 2003 w podobnych przypadkach zaczęto już stosować sankcje za nieprzestrzeżenie wymogów przepisów w zakresie wydobywania kopaliny pospolitej.

Czteroletni okres sprawowania nadzoru pozwolił pracownikom urzędów górniczych na dobre poznanie zdecydowanej większości zakładów wydobywających kopaliny pospolite, ich specyfiki, organizacji oraz występujących zagrożeń. Dotychczasowa działalność urzędów zaowocowała zrozumieniem przez przedsiębiorców konieczności przestrzegania obowiązujących przepisów, w szczególności przepisów Prawa geologicznego i górniczego. Zdaniem pracowników OUG jest to znaczący sukces, bowiem w początkach sprawowania nadzoru, przedsiębiorcy będący na ogół właścicielami niewielkich firm o zróżnicowanym zakresie produkcyjno-usługowym (firmy budowlane, melioracyjne, drogowe), zrozumienia takiego nie wykazywali.

W oparciu o dotychczasową znajomość analizowanych zakładów górniczych można stwierdzić, że występujące w nich zagrożenia są stosunkowo niewielkie. W zakresie zagrożeń naturalnych to głównie możliwość powstania osunięć i obrywów na skarpach eksploatacyjnych, zaś w zakresie zagrożeń technicznych – zagrożenia z tytułu ruchu maszyn i urządzeń mechanicznych, w wielu przypadkach utrzymywanych w nienależyтым

stanie technicznym. Z tego też powodu, praktycznie podczas każdej inspekcji, pracownicy inspekcyjni kontrolują i zwracają uwagę na stan bezpieczeństwa w wyrobisku górniczym i jego otoczeniu oraz na stan techniczny maszyn i urządzeń.

W roku 2002 skierowano 121 wniosków o ukaranie do sądów rejonowych, w 2003 r. - zdecydowanie mniej, bo 74 wnioski, w 2004 r. – 125 wniosków, natomiast w ubiegłym roku – 59 wniosków. W 2005 roku zmalała również ilość nakładanych mandatów karnych, gdyż nałożono ich w sumie 775, natomiast w 2004 r. - 1390, a w latach 2002-2003 łącznie 952.

W roku 2002 wysłano do przedsiębiorcy 708 wniosków o zastosowanie środków oddziaływania wychowawczego, wynikających z art. 41 Kodeksu wykroczeń. W następnych latach nastąpił ich spadek, natomiast w roku ubiegłym spadek ten zauważalny był jeszcze bardziej – zanotowano tylko 126 wniosków.

Z powyższych zestawień wynika, porównując lata 2002-2005, że można w tym zakresie dopatrywać się pewnej trwałej tendencji, niemniej jednak okres ten jest stanowczo za krótki, aby doszukiwać się wzajemnej korelacji stwierdzanych nieprawidłowości w ramach prowadzonej działalności górniczej.

## **9. Wypadki przy pracy**

Ilość wypadków przy pracy zaistniałych w roku 2005 w zakładach górniczych wydobywających kopaliny pospolite można porównać do ilości wypadków odnotowanych w latach ubiegłych.

Z powyższego porównania wynika, że w zakładach wydobywających kopaliny pospolite zaistniało w roku 2005 w sumie 36 wypadków przy pracy. Zdecydowanie największą grupę stanowią wypadki tzw. lekkie (33), co procentowo nie odbiega od średniej z wielolecia.

W sumie w latach 2002-2005 zarejestrowano 149 wszystkich wypadków. Ze względu jednak na fakt, iż czteroletni okres jest zbyt krótki do przeprowadzenia stosownej analizy, nie można więc mówić o tendencjach wzrostowych bądź spadkowych.

Głównymi przyczynami zaistniałych zdarzeń i wypadków w 2005 r. były przede wszystkim:

- stosowanie przez pracowników niebezpiecznych metod pracy,

- nieprzestrzeganie przez pracowników ustaleń zawartych w instrukcjach, regulaminach i technologiach,
- niewłaściwa praca osób kierownictwa i dozoru ruchu polegająca na:
  - tolerowaniu niebezpiecznych metod pracy,
  - prowadzeniu robót niezgodnie z ustaleniami dokumentacyjnymi lub braku dokumentacji,
- zatrudnianie pracowników bez stosownych kwalifikacji i upoważnień,
- niewłaściwy stan techniczny maszyn i urządzeń,
- niestosowanie środków ochrony indywidualnej lub niewłaściwy ich dobór,
- niewłaściwa profilaktyka przeciwpożarowa.

## **10. Kwalifikacje osób kierownictwa i dozoru ruchu**

Objęcie nadzorem kopalni pospolitych spowodowało znaczny wzrost kierowanych do OUG wniosków o stwierdzenie kwalifikacji osób kierownictwa i dozoru ruchu. W 2005 roku we wszystkich rodzajach zakładów górniczych 1347 osób uzyskało stosowne stwierdzenia kwalifikacji, z czego 368 stwierdzeń (ok. 27 % ogółu) dotyczy górnictwa kopalni pospolitych. W tym ostatnim przypadku niecałe 11 % to stwierdzenia kwalifikacji KRZG.

Od czterech lat obserwuje się stały wzrost wydawanych świadectw w tym zakresie dla kopalni pospolitych, co należy wiązać przede wszystkim z reakcją przedsiębiorców na działalność inspekcyjną urzędów górniczych.

## **11. Nielegalna eksploatacja kopalni**

Przejęcie z dniem 1 stycznia 2002 r. nadzoru i kontroli nad ruchem zakładów górniczych wydobywających kopaliny pospolite przez urzędy górnicze, spowodowało zajęcie się problemem zjawiska tzw. nielegalnej eksploatacji, czyli wydobywania kopalni bez stosownych decyzji koncesyjnych. Skala tego procederu oraz złożoność problemu jest w dalszym ciągu przedmiotem analizy w celu ustalenia dalszej strategii postępowania, również w aspekcie współpracy z organami koncesyjnymi, organami lokalnej administracji samorządowej oraz organami ścigania.

Działania te są po części skutkiem skarg, jakie napływają od osób fizycznych lub przedsiębiorców górniczych, a po części są wynikiem inicjatywy inspektorów, którzy

wykonywając inspekcje w terenie napotykają na przypadki nielegalnego wydobywania kopalin. Na pewno cennym impulsem jest w tym wypadku informacja lokalna, kierowana przez przedsiębiorców funkcjonujących zgodnie z przepisami prawa, którzy w sposób najbardziej wymierny odczuwają skutki nieuczciwej konkurencji. Kopalinę, która najczęściej podlega nielegalnej eksploatacji stanowi kruszywo naturalne.

Otrzymanie bądź powzięcie wiadomości o prowadzeniu nielegalnej eksploatacji lub eksploatacji z naruszeniem warunków koncesji skutkowało podjęciem następujących działań urzędów górniczych:

- przeprowadzenie oględzin w terenie, podczas których ustalano przybliżoną lokalizację i wymiary wyrobiska, a w miarę możliwości dokumentowano fotograficznie stan wyrobiska,
- powiadomienie właściwego starosty, a w przypadkach skomplikowanych również wojewody, wnioskując o podjęcie postępowania w ramach kompetencji organu koncesyjnego,
- skierowanie zawiadomienia do Prokuratury Rejonowej (w odniesieniu do nielicznych przypadków stwierdzenia zagrożenia dla bezpieczeństwa powszechnego),
- zawiadomienie organu koncesyjnego i podjęcie działań dyscyplinarnych w przypadku stwierdzenia naruszenia warunków koncesji,
- monitorowanie spraw, aż do wydania stosownych decyzji przez starostów lub inne kompetentne organy.

Aktualne przepisy ustawy z dnia 4 lutego 1994 r. Prawo geologiczne i górnicze jednoznacznie zabraniają wydobywania kopalin w sposób inny niż koncesjonowana działalność gospodarcza. Wskazują również organy odpowiedzialne za prowadzenie postępowania w sprawie nielegalnej eksploatacji i określają sposób naliczania kar.

Inspektorzy OUG wielokrotnie brali udział sami w wizjach terenowych, jak również przy współudziale przedstawicieli starostw oraz geologa wojewódzkiego. Prócz powiadamiania lokalnych organów administracji geologicznej, Dyrektorzy OUG wysyłali pisma także do inspektorów sanitarnych, wojewodów czy burmistrzów.

Ostatnie cztery lata obrazują, że zjawisko nielegalnej eksploatacji utrzymuje się w podobnym nasileniu. Do końca 2005 r. zarejestrowano bowiem na terenie kraju 145 przypadków prowadzenia eksploatacji bez stosownej koncesji, natomiast w latach 2002-2005 zarejestrowano 527 takich spraw w przedmiotowym zakresie.

Zestawienie przypadków nielegalnej eksploatacji w poszczególnych województwach przedstawia tabela nr 3.

**Tabela 3 – Ilość zarejestrowanych spraw nielegalnej eksploatacji lub nielegalnego składowania odpadów w wyrobiskach odkrywkowych**

Województwo	Okres czasu	
	2005 r.	lata 2002 - 2005
dolnośląskie	3	11
kujawsko-pomorskie	16	40
lubelskie	13	53
lubuskie		5
łódzkie	5	17
małopolskie	6	26
mazowieckie	5	44
opolskie	1	7
podkarpackie	11	18
podlaskie	11	24
pomorskie	26	59
śląskie	3	15
świętokrzyskie	5	20
warmińsko-mazurskie	3	10
wielkopolskie	30	145
zachodniopomorskie	7	33
<b>RAZEM:</b>	<b>145</b>	<b>527</b>

Poniżej przedstawiono przykładowe zdjęcia obrazujące skutki i zakres prowadzenia nielegalnego wydobycia kopalin.



**Fot. 1 - Wydobywanie kruszywa naturalnego bez koncesji, miejscowość Chojęcin, powiat kępiński, województwo wielkopolskie, podmiot wydobywający: indywidualne gospodarstwo rolne**



**Fot. 2 - Wydobywanie kruszywa naturalnego bez koncesji, miejscowość Raczyce, powiat ostrowski, województwo wielkopolskie, podmiot wydobywający: indywidualne gospodarstwo rolne**



**Fot. 3 - Wydobywanie kruszywa naturalnego bez koncesji, miejscowość Rzetnia, powiat kępiński, województwo wielkopolskie, podmiot wydobywający: dwie firmy transportowo-usługowe**

W nawiązaniu do stwierdzonych przypadków, organy koncesyjne podejmowały działania administracyjne polegające na:

- umorzeniu postępowania,
- nakazaniu usunięcia nieprawidłowości,
- nakazaniu usunięcia nieprawidłowości i nałożeniu kary.

Odnosząc się do decyzji umarzających postępowanie, można dokonać ich podziału w zależności od następujących przyczyn:

- a) Decyzje umarzające postępowanie ze względu na fakt, iż zgodnie z art. 2 ustawy z dnia 2 lipca 2004 r. o swobodzie działalności gospodarczej (Dz. U. Nr 173, póź. 1807), a poprzednio zgodnie z art. 2 ustawy z dnia 19 listopada 1999 r. o działalności gospodarczej (Dz. U. Nr 101, poz. 1178) - **koncesjonowaniu podlega tylko takie wydobywanie kopalini, które jest działalnością gospodarczą w rozumieniu ww. ustaw**. Dodać należy, że decyzje takie, wydawane były do czasu nowelizacji ustawy Prawo geologiczne i górnicze w 2005 r.;
- b) Decyzje umarzające z uwagi na to, iż **wydobycie dokonywane było przez osoby trzecie**, a więc bez zgody i wiedzy właścicieli nieruchomości;
- c) Decyzje umarzające z uwagi na **incydentalny charakter zdarzenia**;
- d) Decyzje umarzające ze względu na fakt, iż **naliczona kwota opłaty eksploatacyjnej nie odpowiadałaby rzeczywistemu wydobyciu kopaliny przez właściciela gruntu i mogłaby spowodować upadek prowadzonego gospodarstwa rolnego**;
- e) Umorzenia prokuratorskie z powodu **niewykrycia sprawcy czynu bądź przedawnienia karalności czynu**, w takich przypadkach takie same decyzje wydawał starosta.

Postępowania przygotowawcze, prowadzone przez organy ścigania w sprawach dotyczących wydobywania kopalini bez wymaganej koncesji, kończą się najczęściej wydaniem postanowienia o umorzeniu dochodzenia wobec braku znamion czynu zabronionego bądź dostatecznych danych uzasadniających popełnienie przestępstwa.

Z materiałów dotyczących 2005 r. wynika jednak, iż w nielicznych przypadkach sprawy znalazły rozstrzygnięcie polegające na wyciągnięciu konsekwencji w postaci sankcji karnych wobec osób, które dopuszczają się działań niezgodnych z prawem. Z posiadanych materiałów wynika, że na 88 wniosków o wszczęcie postępowania, rozstrzygnięcie w postaci naliczenia karnej opłaty eksploatacyjnej znalazło 14 spraw, co stanowi ok. 16 % ogółu, natomiast większość, bo 30 % spraw, zostało umorzonych. Niejednokrotnie urzędy górnicze nie są w ogóle informowane przez starostwa powiatowe o wszczęciu postępowania.

Szczególnym problemem w ocenie nielegalnej eksploatacji jest wydobywanie kruszyw naturalnych pod pozorem budowy stawów hodowlanych, budowy basenów, dróg itp. Podjęte w tym zakresie przez OUG działania, spotykały się często z niewielkim odzewem ze strony władz samorządowych i organów koncesyjnych. Dopiero powiadomienie organów ścigania, a w szczególności prokuratorów, powodowało podjęcie właściwych działań.



Z tytułu nielegalnej eksploatacji stosunkowo największe skutki odczuwają przedsiębiorcy górniczy, których roczne wydobycie nie przekracza 10 tys. Mg z uwagi na fakt, iż statystycznie w latach 2002–2005 na 3 legalnie działające zakłady przypada średnio jedna nielegalna eksploatacja. Analizując to zagadnienie warto również zwrócić uwagę, że w przypadku nielegalnego wydobywania kruszywa naturalnego, podwyższona opłata eksploatacyjna aktualnie wynosi 32,80 zł za 1 Mg, a zatem ponad 10-krotnie więcej niż cena sprzedaży wydobytego w ten sposób kruszywa. Zdaniem wielu przedsiębiorców, zwalczaniu nielegalnego wydobywania kopalin nie sprzyjają zbyt wysokie stawki podwyższonej opłaty eksploatacyjnej, które często są powodem umorzeń postępowań w przedmiotowych sprawach.

Reasumując, należy stwierdzić, że zjawisko nielegalnej eksploatacji może być skutecznie eliminowane tylko przy pełnej współpracy wszystkich kompetentnych organów i służb. Doprowadzenie do zgodności z prawem stanowi bowiem wypełnienie obowiązków, których przestrzeganie koncentruje uwagę zarówno organów nadzoru górniczego, organów koncesyjnych, ochrony środowiska, samorządu terytorialnego, czy w końcu inspekcji pracy. Właściwe ukształtowanie form współpracy powinno procentować skutecznym i szybkim rozstrzygnięciem spraw.

Z drugiej strony, biorąc pod uwagę doświadczenia okręgowych urzędów górniczych w tym zakresie należy zauważyć, że zjawisko eksploatacji kopalin bez koncesji oraz prowadzenia działalności górniczej z rażącym naruszeniem warunków ustalonych w koncesji będzie zawsze występować, zwłaszcza w rejonach budowy dróg i autostrad, gdzie jest duże zapotrzebowanie na piasek i kruszywa. Jednak świadomość funkcjonowania w całym kraju jednolitego i skutecznego nadzoru górniczego powoduje, iż działania doraźne, nastawione na rabunkową gospodarkę surowcami naturalnymi, nie odniosą spodziewanych rezultatów i przy współpracy całego aparatu państwowego nastawionego na zwalczanie nieuczciwej i prowadzonej z naruszeniem prawa działalności wydobywczej spotkają się z nieuchronną karą.

## **12. Podsumowanie**

**W niniejszym raporcie przedstawiono stan górnictwa kopalin pospolitych - zakładów górniczych będących pod nadzorem i kontrolą OUG.**

- 1) Stan bezpieczeństwa w roku 2005 w odkrywkowych zakładach górniczych wydobywających kopaliny pospolite, analizowany na podstawie wypadkowości,

wskazuje na poprawę w tej dziedzinie, gdyż w stosunku do roku 2004 wskaźnik ten zmalał o ok. 10 %. Ze względu jednak na fakt, iż czteroletni okres jest zbyt krótki do przeprowadzenia gruntownej analizy tego zagadnienia, nie można więc jednak mówić o stałych tendencjach spadkowych.

- 2) Struktura zatrudnienia w górnictwie kopalin pospolitych pokazuje, iż w dalszym ciągu dominują zakłady zatrudniające nie więcej niż 5 pracowników, co stanowi ok. 80 % wszystkich czynnych zakładów górniczych. Stosunkowo niewielka liczba przedsiębiorców zatrudnia w swoich zakładach powyżej 20 osób (ok. 4 %).
- 3) Blisko połowa, tj. 48 % czynnych zakładów górniczych stanowią zakłady, których wydobycie roczne nie przekracza 10 tys. Mg. Z kolei zakłady górnicze o wydobyciu powyżej 200 tys. Mg stanowią zaledwie 4 % wszystkich czynnych zakładów.
- 4) Zauważyć należy, że w 2005 r. wzrosła ilość koncesji udzielanych przez starostów o 10 % w stosunku do roku 2004, a jednocześnie 75 % wszystkich decyzji koncesyjnych na wydobywanie kopalin wydanych zostało przez starostów. Sytuacja ta doprowadza do patologicznego zjawiska dzielenia większych jednostek złożowych na działki o powierzchni do 2 ha.
- 5) Stan zagospodarowania złóż jest zróżnicowany w poszczególnych regionach kraju. Działalność wydobywcza prowadzona jest zaledwie w 70 % przypadków udzielonych koncesji.
- 6) Korzystną tendencją, jaka zarysowała się na przestrzeni ostatnich lat, jest zwiększona ilość osób zainteresowanych uzyskiwaniem kwalifikacji do pełnienia obowiązków kierownictwa i dozoru ruchu w zakładach górniczych, czego dowodem jest wzrastający z roku na rok odsetek osób uzyskujących uprawnienia dozoru ruchu w górnictwie kopalin pospolitych. Wpływa to na poprawę stanu bezpieczeństwa pracy, organizację, a tym samym na zapobieganie ewentualnym zagrożeniom w ruchu zakładu górniczego i racjonalną gospodarkę złożem kopaliny.
- 7) Problematyka nielegalnej eksploatacji kopalin pospolitych (bez posiadania koncesji) jest przedmiotem szczególnego zainteresowania urzędów górniczych, wyrazem czego jest jej większa wykrywalność. Zjawisko to w ostatnich latach przybiera na sile, a powodem tego stanu rzeczy jest zwiększone zapotrzebowanie przede wszystkim na kruszywo naturalne, pozyskiwane głównie w rejonach realizacji dużych inwestycji drogowych (np. autostrady). W latach 2002-2005 urzędy górnicze udokumentowały

527 przypadków prowadzenia nielegalnego wydobycia kopalin na terenie całego kraju, z tego 145 w roku 2005.

- 8) W okresie ostatnich czterech lat doszło do znacznego uporządkowania działalności odkrywkowych zakładów górniczych wydobywających kopalinę pospolitą w zakresie formalno-prawnym i organizacyjnym, oraz do poprawy warunków bezpieczeństwa i higieny pracy w ruchu zakładu górniczego. Zwiększeniu efektywności działania urzędów górniczych w latach 2002-2005 służyły również spotkania organizowane z przedsiębiorcami i kierownikami ruchu zakładów górniczych oraz z przedstawicielami wojewodów i starostów. Są one kontynuowane na bieżąco w celu współpracy i współdziałania z organami koncesyjnymi.
- 9) Nie bez znaczenia jest również aktywny udział organów nadzoru górniczego w modyfikacji przepisów prawa w zakresie funkcjonowania górnictwa odkrywkowego, ze szczególnym uwzględnieniem kopalin pospolitych. Dowodem na to niech będą zmiany jakie dokonały się w ostatnim roku, kiedy to w ramach nowelizacji ustawy Prawo geologiczne i górnicze wprowadzono bądź sprecyzowano wiele istotnych przepisów i definicji, w tym dotyczących zakładu górniczego i nielegalnej eksploatacji. Bieżące zaangażowanie organów nadzoru górniczego w dalsze prace nad wspomnianą ustawą, ma na celu dalszą liberalizację przepisów dotyczących szczególnie zakładów górniczych prowadzących działalność w oparciu o art. 16 ust. 2a Prawa geologicznego i górniczego.
- 10) Skuteczność działań w zakresie ograniczenia lub częściowej likwidacji zjawiska nielegalnej eksploatacji uzależniona jest niewątpliwie od dalszego współdziałania organów administracji państwowej, samorządowej i organów ścigania, jak również od utrwalenia się w świadomości społecznej nieuchronności konsekwencji prawnych w przypadku podjęcia się takiej działalności.

**Departament Ochrony Środowiska i Gospodarki Złotem  
Wyższego Urzędu Górniczego**