

100 LAT

Oddziału Górnośląskiego

Państwowego Instytutu Geologicznego w Sosnowcu



— 1921 - 2021 —



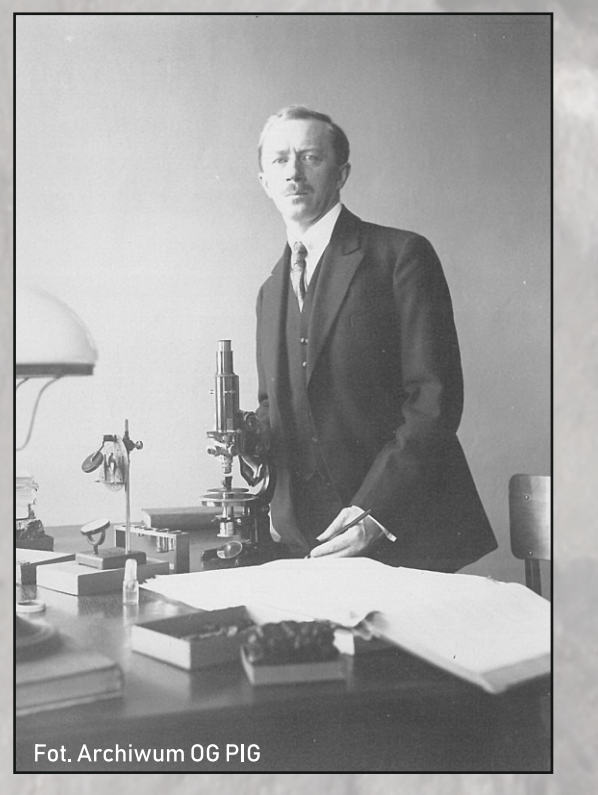
PAŃSTWOWY INSTYTUT GEOLOGICZNY
100 LAT
ODDZIAŁ GÓRNOŚLĄSKI
W SOSNOWCU
1921 - 2021



Narodowy Fundusz
Ochrony Środowiska
i Gospodarki Wodnej

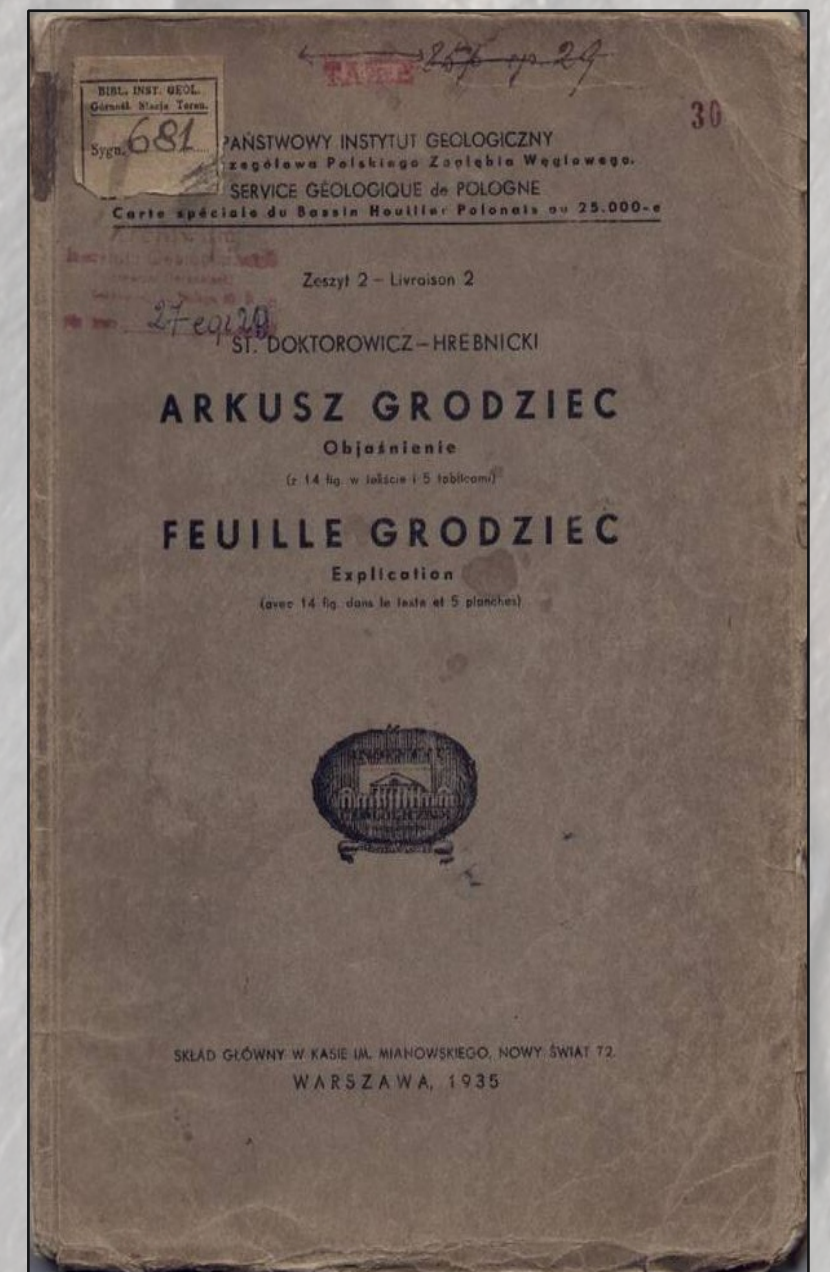
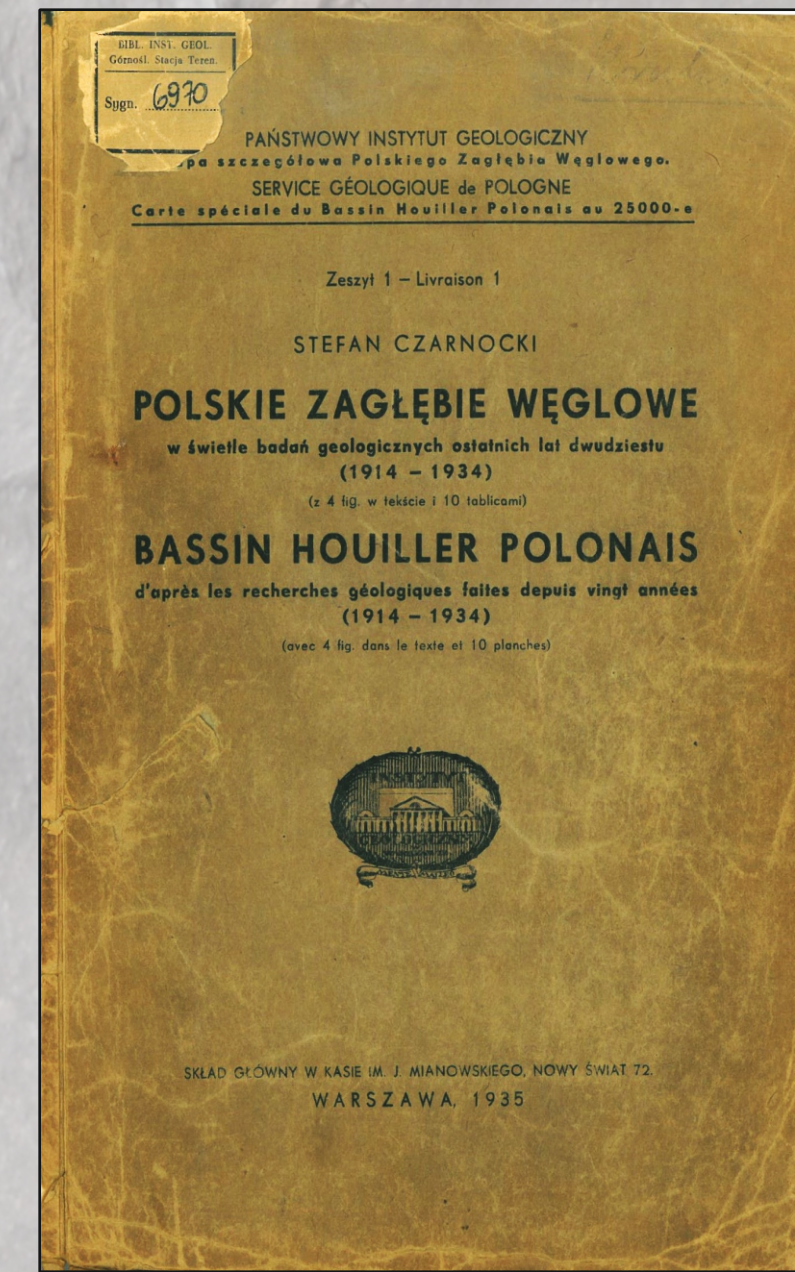
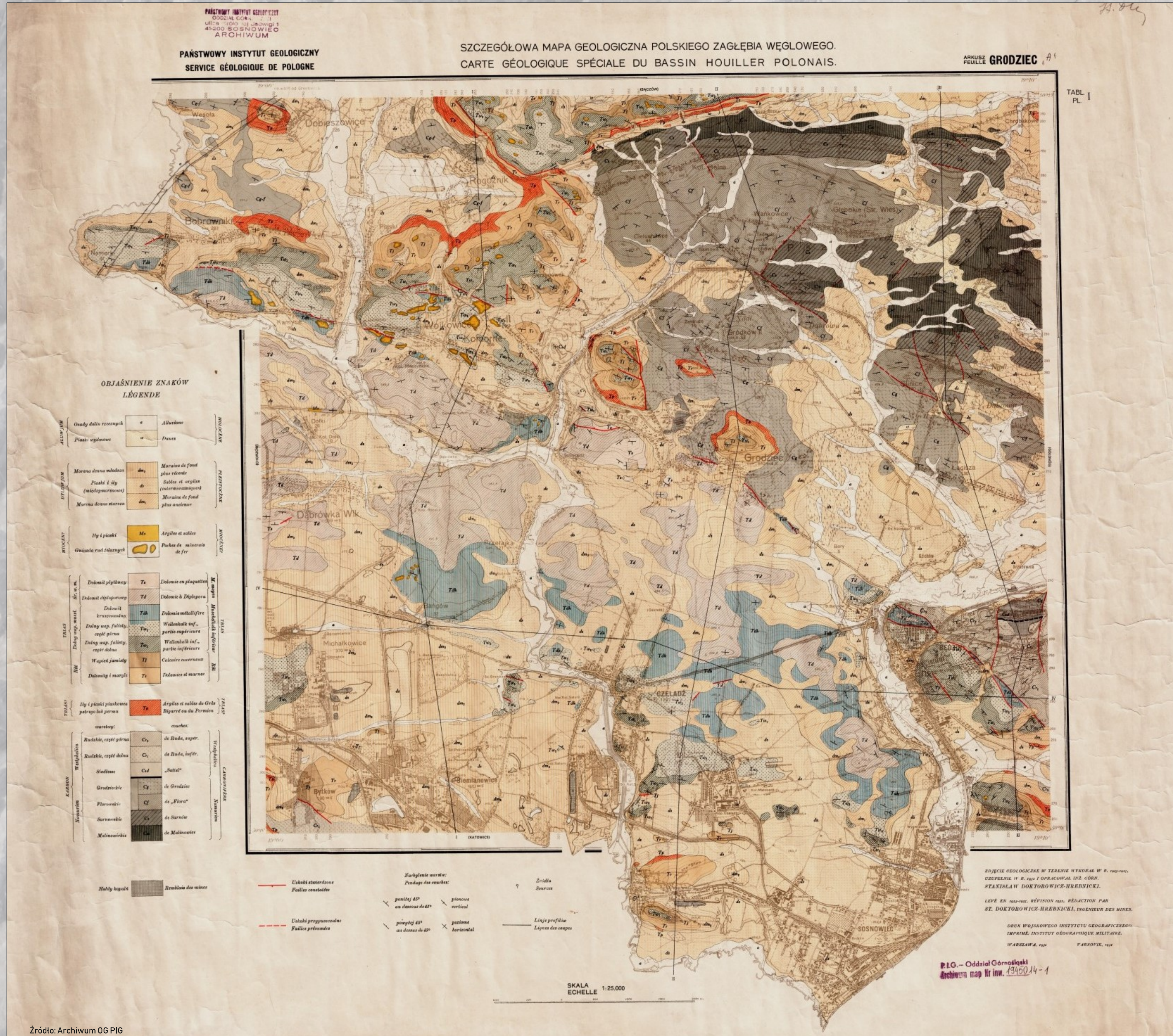
Wystawa została opracowana w ramach zadania: Współpraca krajowa w zakresie geologii i promocja działań państwowej służby geologicznej w latach 2021-2023 i została sfinansowana ze środków Narodowego Funduszu Ochrony Środowiska i Gospodarki Wodnej.

100 Lat Oddziału Górnośląskiego Państwowego Instytutu Geologicznego w Sosnowcu



Prof. Stanisław Doktorowicz-Hrebicki (1888-1974)

W 1919 r. zostaje utworzony Państwowy Instytut Geologiczny w Warszawie, jako jednostka naukowo-badawcza realizująca dla Państwa zadania geologiczne. Już dwa lata później pierwszy dyrektor Instytutu Józef Morozewicz, mając na uwadze potencjał geologiczny regionu górnośląskiego i ziem przyległych (złoża węgla, rud cynku i ołowiu, rud żelaza, surowców skalnych) podejmuje decyzję o utworzeniu w Dąbrowie Górniczej stacji terenowej, która pod kierownictwem Stanisława Doktorowicza-Hrebickiego rozpoczyna regularną działalność. Oto początek naszej historii, początek Oddziału Górnośląskiego, jego pracy i służby na rzecz regionu i kraju.



Wyniki badań prowadzonych w ramach działalności Stacji Terenowej zamieszczono w monografii zagłębia Stefana Czarnockiego (1935 r.). W tym samym roku Doktorowicz-Hrebicki publikuje arkusz Grodziec. Do dziś stanowi on wzorzec opracowania kartograficznego, a zaproponowany przez niego podział stratygraficzny karbonu wschodniej części Górnośląskiego Zagłębia Węglowego jest ciągle stosowany!



Dąbrowa Górnicza, Szkoła Górniczo-Hutnicza, tzw. „Szttygarke”. Wynajęte pomieszczenia w Szttygarce od 1921 r. stały się pierwszą siedzibą Stacji Terenowej Państwowego Instytutu Geologicznego

Do priorytetowych zadań realizowanych przez Stację Terenową w Dąbrowie Górniczej należały prace z zakresu kartografii geologicznej i bilansu zasobów mineralnych, zwłaszcza węgla kamiennego. Powstaje szczegółowa mapa geologiczna zagłębia węglowego w skali 1:25 000. Prace kartograficzne trwają nieprzerwanie od 1923 r. do wybuchu II wojny światowej.



Źródło: NAC



Fot. St. Doktorowicz-Hrebicki



Fot. St. Doktorowicz-Hrebicki

Dla odrodzonego Państwa Polskiego silnie uprzemysłowany region z rozwiniętym górnictwem węgla kamiennego miał podstawowe znaczenie gospodarcze. Obszar zagłębia – scalony z trzech części funkcjonujących do 1914 r. jako odrębne organizmy państwowe (Rosji, Niemiec i Austro-Węgier) wymagał podjęcia pilnych prac geologicznych.

- Fotografie od lewej:
- Kopalnia węgla kamiennego „Pawel” w Chebziu (Ruda Śląska)
 - Odkrywkowa kopalnia węgla kamiennego „Paryż” w Dąbrowie Górniczej – lata trzydzieste XX w.,
 - Pokład 510 („Reden”) – odkrywkowa kopalnia węgla kamiennego w Dąbrowie Górniczej (lata trzydzieste XX w.).

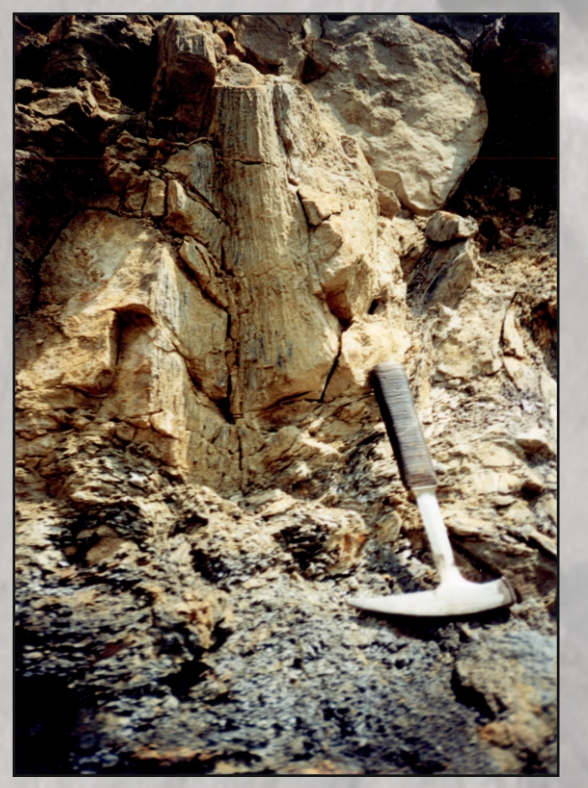


PAŃSTWOWY INSTYTUT GEOLOGICZNY
100 LAT
ODDZIAŁ GÓRNOŚLĄSKI
W SOSNOWCU
1921 - 2021



Wystawa została opracowana w ramach zadania: Współpraca krajowa w zakresie geologii i promocja działań państwowej służby geologicznej w latach 2021-2023 i została sfinansowana ze środków Narodowego Funduszu Ochrony Środowiska i Gospodarki Wodnej.

100 Lat Oddziału Górnośląskiego Państwowego Instytutu Geologicznego w Sosnowcu



Pień sigilarii (Czerwionka-Leszczyny)

Reaktywowana w Czeladzi po II wojnie światowej Stacja Terenowa zostaje przeniesiona w 1960 r. do Sosnowca. Pięć lat później przemianowano jej nazwę na Oddział Górnośląski. Jego załoga realizuje szeroko zakrojone prace poszukiwawcze i dokumentacyjne złóż węgla kamiennego w Górnośląskim i Lubelskim Zagłębiu Węglowym. Ponadto, prowadzone są głębokie wiercenia badawcze oraz płytsze – związane z rozpoznaniem złóż polimetalicznych w okolicach Myszkowa i Zawiercia. Rozwijają się także badania hydrogeologiczne. Pozyskane rdzenie wiertnicze stały się bezcennym materiałem dla wielu badań: złóżowych, petrograficznych, paleontologicznych i innych.



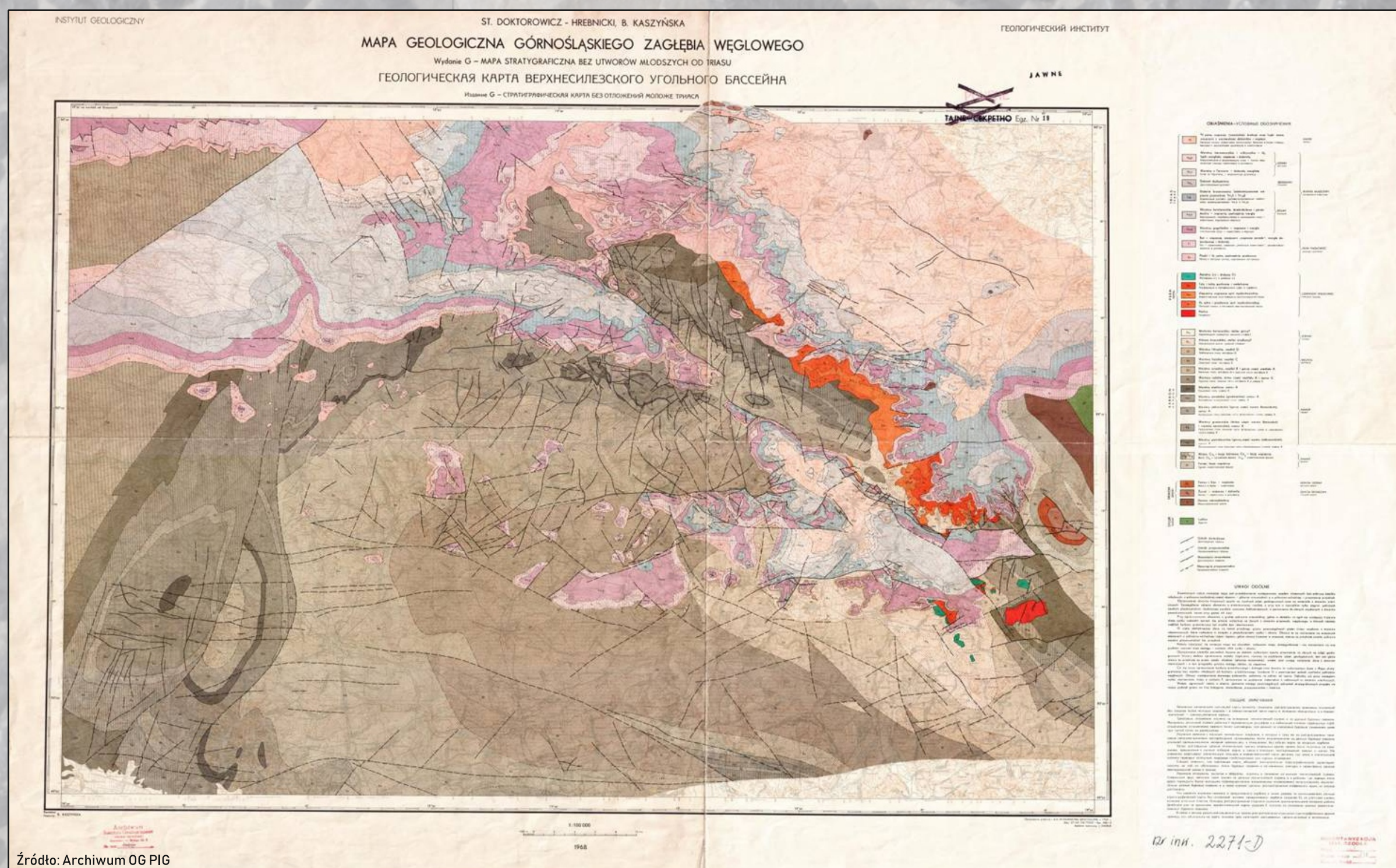
Fot. Archiwum OIG PiG

Powojenną siedzibą Stacji Terenowej stają się pozyskane w lipcu 1945 r. lokale w budynkach kopalni „Saturn” w Czeladzi. Jej załoga kontynuuje prace kartograficzne. Największym jednak osiągnięciem w tym czasie było opracowanie podziału stratygraficznego karbonu, opartego o liczbową nomenklaturę pokładów węgla i wprowadzenie ich jednolitej numeracji.



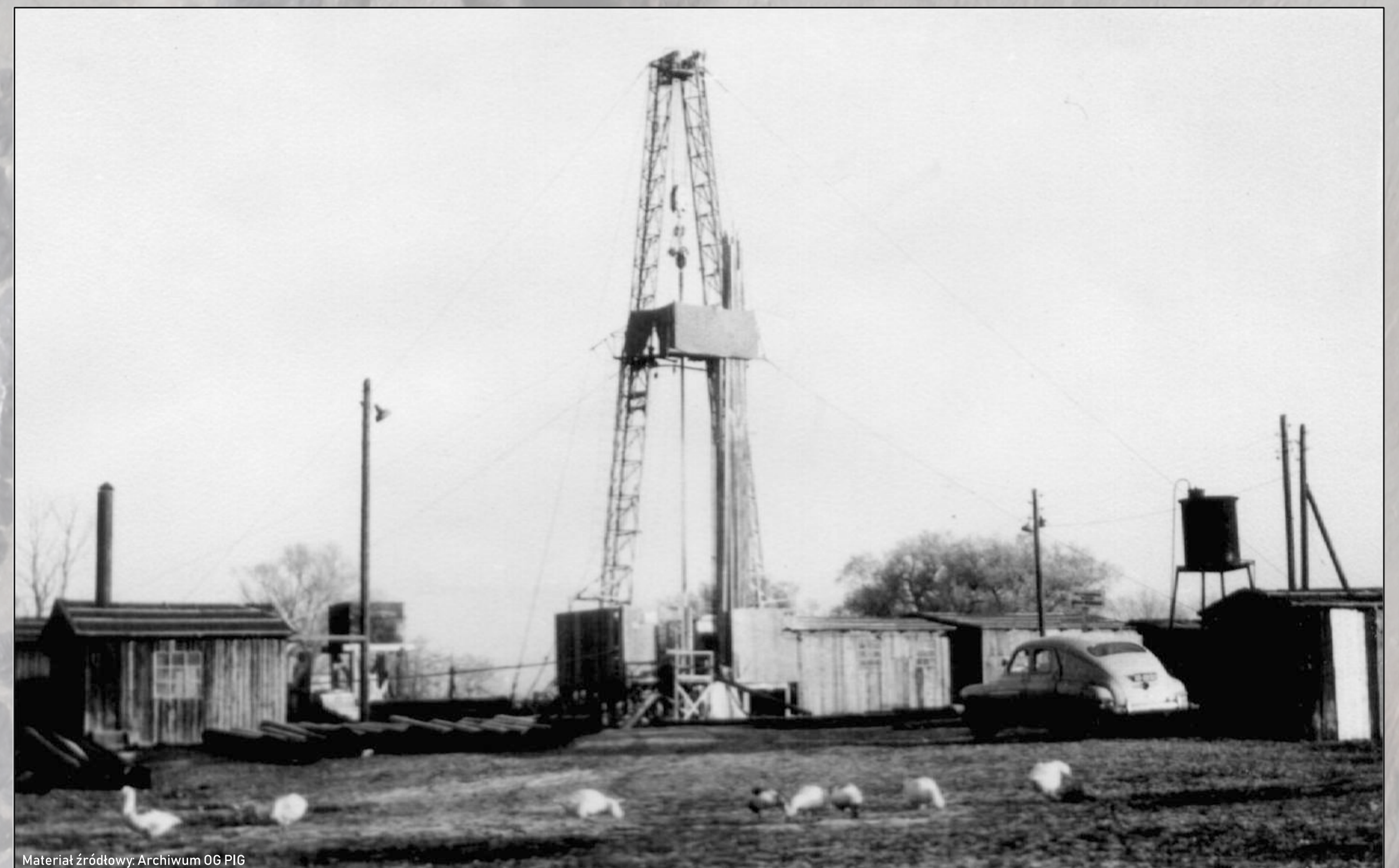
Fot. Archiwum OIG PiG

Przyrost kadry, rozwój wykonywanych badań i brak miejsca dla gromadzonych zbiorów – wszystko to złożyło się na decyzję o wybudowaniu nowego, nowoczesnego budynku. Oddany do użytku 60 lat temu gmach w Sosnowcu pełni swą funkcję do dziś.



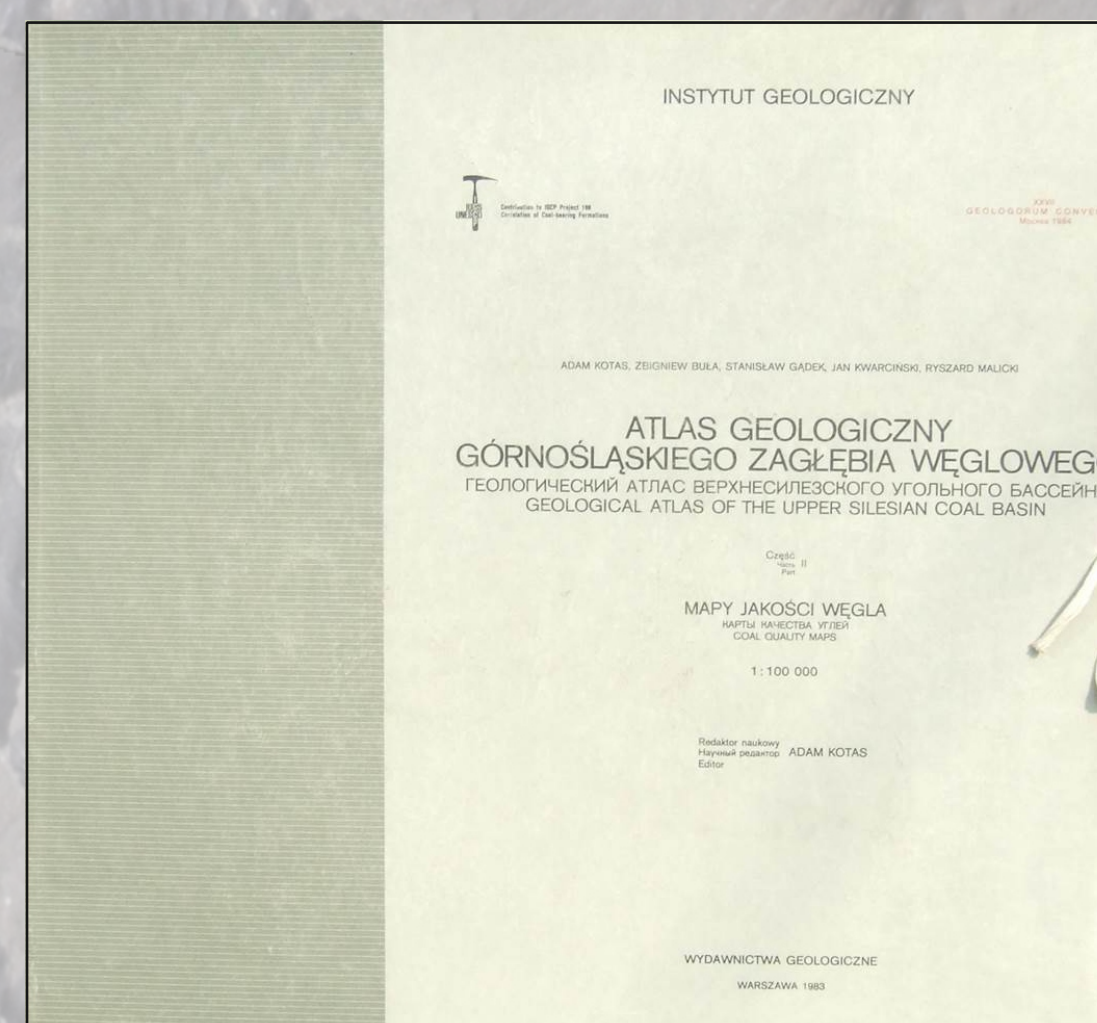
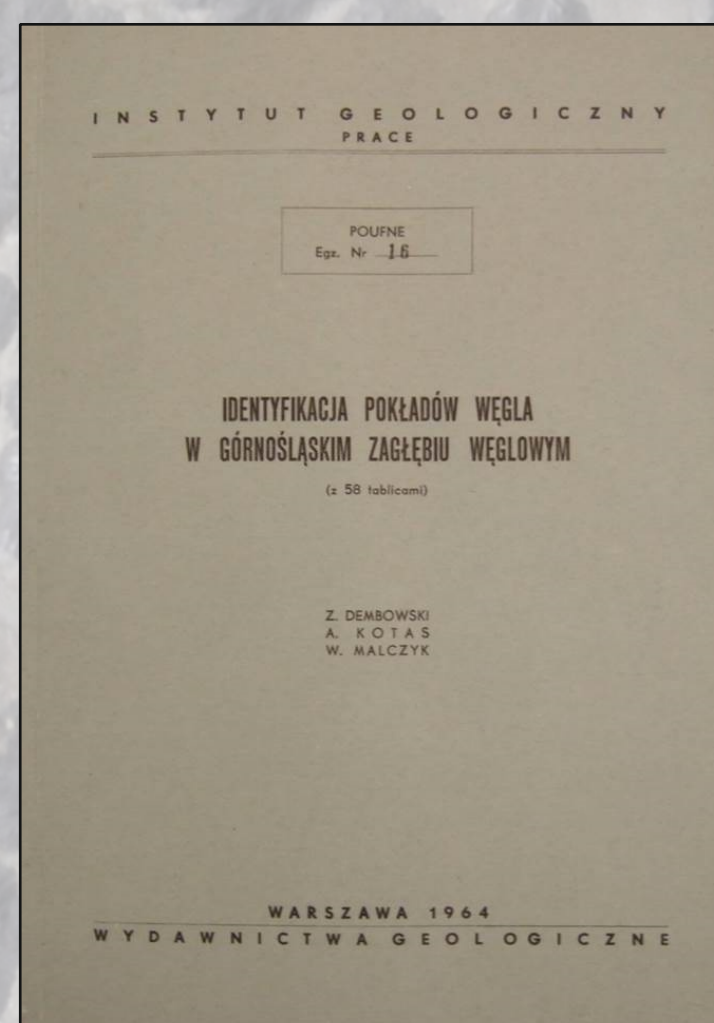
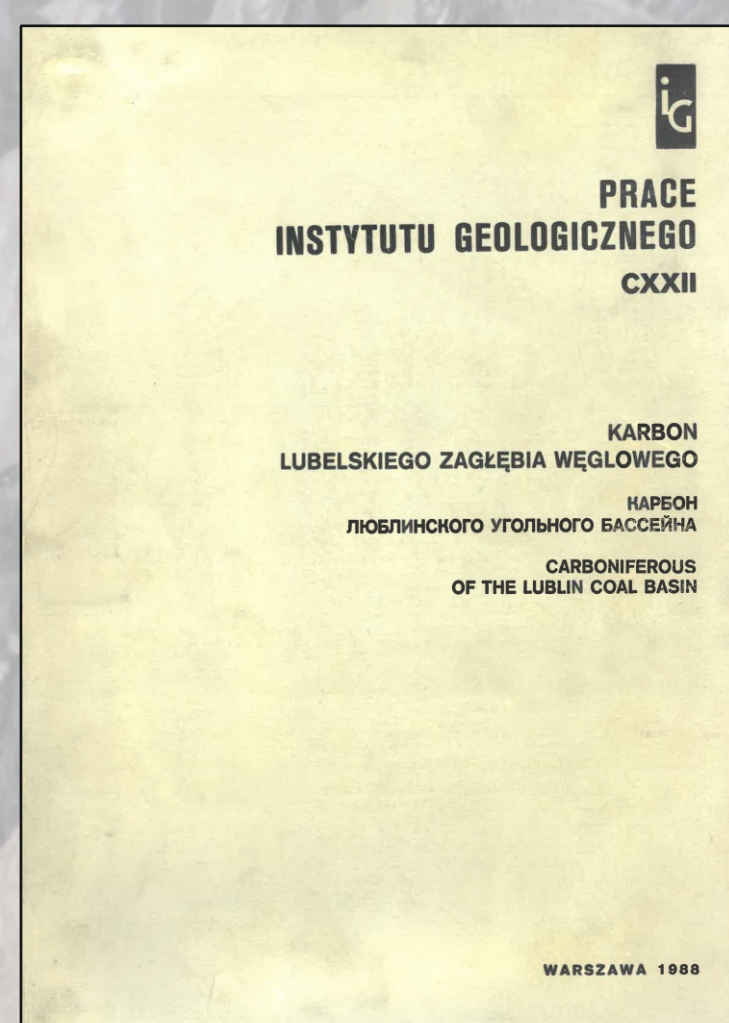
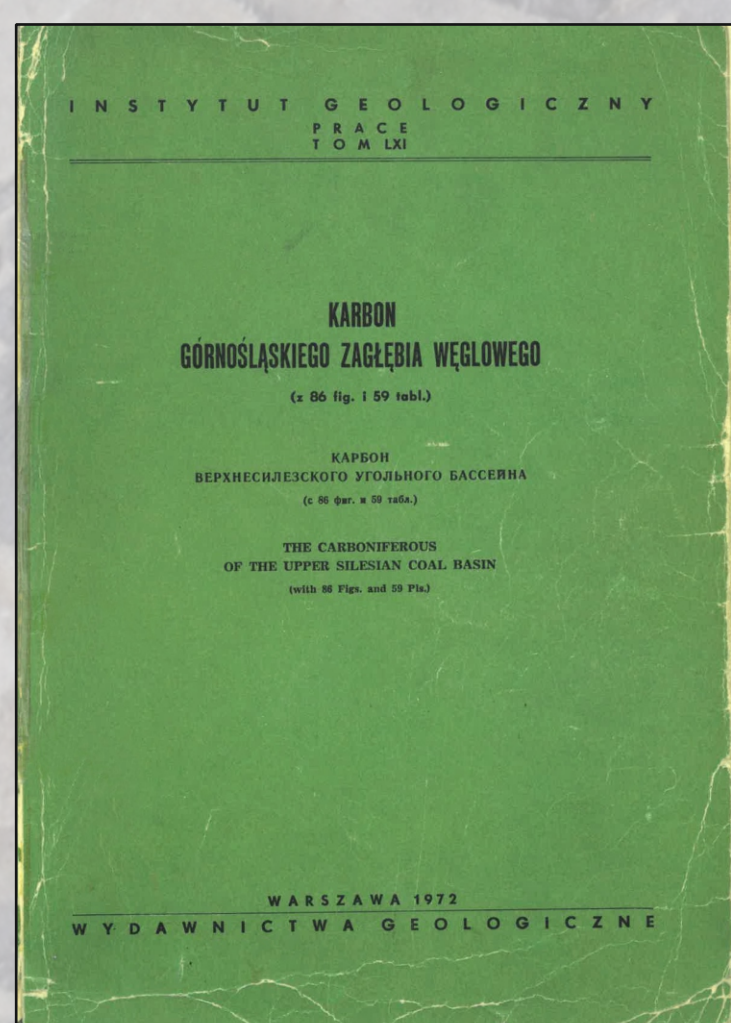
Źródło: Archiwum OIG PiG

Pod koniec lat pięćdziesiątych XX w. prof. Doktorowicz-Hrebnicki publikuje pierwsze części „Mapy geologicznej Górnośląskiego Zagłębia Węglowego”. Do 1968 r. zostanie wydanych jej siedem arkuszy tematycznych prezentujących budowę geologiczną zagłębia. Było to pierwsze kompleksowe opracowanie kartograficzne zagłębia



Materiał źródłowy Archiwum OIG PiG

Lata sześćdziesiąte i siedemdziesiąte XX w. to w życiu Oddziału przede wszystkim czas poszukiwań węgla kamiennego oraz związane z tym liczne prace wiertnicze prowadzone na terenie Górnośląskiego i Lubelskiego Zagłębia Węglowego. Wiercenie Mircze IG-1, LZW.



ODZNACZENIA I SŁOWA UZNANIA DLA SOSNOWIECKICH GEOLOGÓW

20 kwietnia był awansowanym i wstawnym dziełem w historii Górnośląskiego Oddziału Instytutu Geologicznego w Sosnowcu. Klasyfikacja Partii i Rządu wysoko ocenili sukces poszukiwawczy geologów, jakimi było rozpoznanie i udokumentowanie bogactw złóż węgla na Lubelszczyźnie. Wspieraniem, ministrem przemysłu i energetyki łowian Mircze udokumentowali różniących się pracowników sosenowieckiej placówki w wysiłkach odznaczeniami państwowymi.

trzymali: dr Karol Bołkowski i dr Zdzisław Dembowski. Złote Krzyże Zasługi dr hab. Sławomir Jachowicz i dr hab. Andrzej Bótkowski. Brązowe Krzyże Zasługi – mgr Stefan Cebulak, mgr inż. Stanisław Kcałd, mgr inż. Stanisław Kcałd, mgr inż. Stanisław Wanat i mgr Maria Zabor. a Brązowe Krzyże Zasługi – Mirosław Borylowski, Stanisław Fajryz, Ryszard Mroczek, Krystyna Zbrożka i Kazimierz Zdobych.

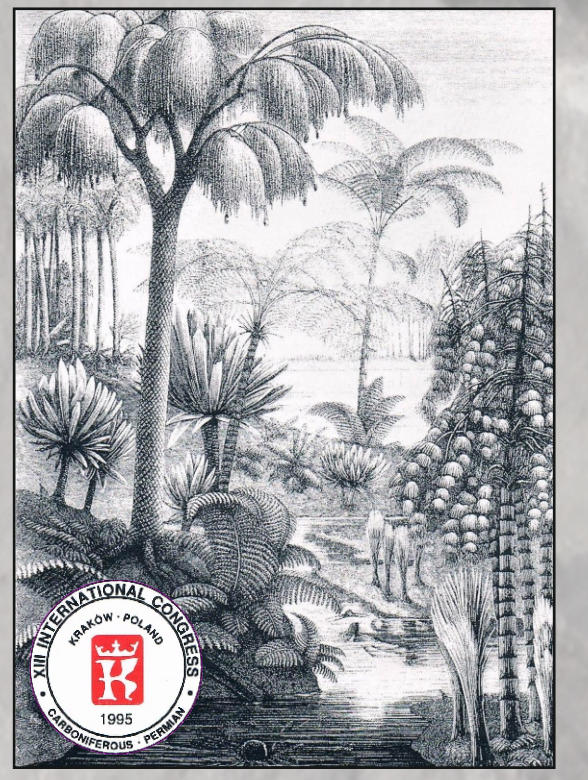
Źródło: Kawałeczek Orodzi Odrodzenia Polski o... Ciąg dalszy na str. 2

Podsumowaniem wieloletnich interdyscyplinarnych badań są wydane drukiem monografie: karbonu lubelskiego i górnośląskiego, atlasy i szereg opracowań tematycznych. O wysokiej jakości wykonywanych przez kadrę Oddziału prac, świadczą również przyznane Nagrody Państwowe (I stopnia) oraz liczne odznaczenia.



Wystawa została opracowana w ramach zadania: Współpraca krajowa w zakresie geologii i promocja działań państwowej służby geologicznej w latach 2021-2023 i została sfinansowana ze środków Narodowego Funduszu Ochrony Środowiska i Gospodarki Wodnej.

100 Lat Oddziału Górnośląskiego Państwowego Instytutu Geologicznego w Sosnowcu



Logo XIII Międzynarodowego Kongresu Karbonu i Permu

Lata 90-te XX w. przyniosły istotne zmiany w profilu działalności Oddziału. Zbiegły się one z zakończeniem wieloletniego okresu wierceń oraz projektów realizowanych w Górnośląskim i Lubelskim Zagłębiu Węglowym (LZW) oraz na obrzeżeniu Górnośląskiego Zagłębia Węglowego (GZW). Ich miejsce zajęły dynamicznie rozwijające się badania geosrodowiskowe i hydrogeologiczne oraz sporządzanie geologicznych map seryjnych. Oddział organizuje też konferencje i kongresy naukowe o zasięgu krajowym i światowym. Rozpoczynamy współpracę z firmami amerykańskimi w zakresie rozpoznania i eksploatacji metanu z pokładów węgla w GZW.



Fot. Archiwum OIG

Uczestnicy jednej z wycieczek geologicznych, przygotowanej przez Oddział Górnośląski w ramach XIII Międzynarodowego Kongresu Karbonu i Permu (1995 r.). Światowy kongres geologów zakończył się pełnym sukcesem, zarówno pod względem organizacyjnym jak i naukowym.



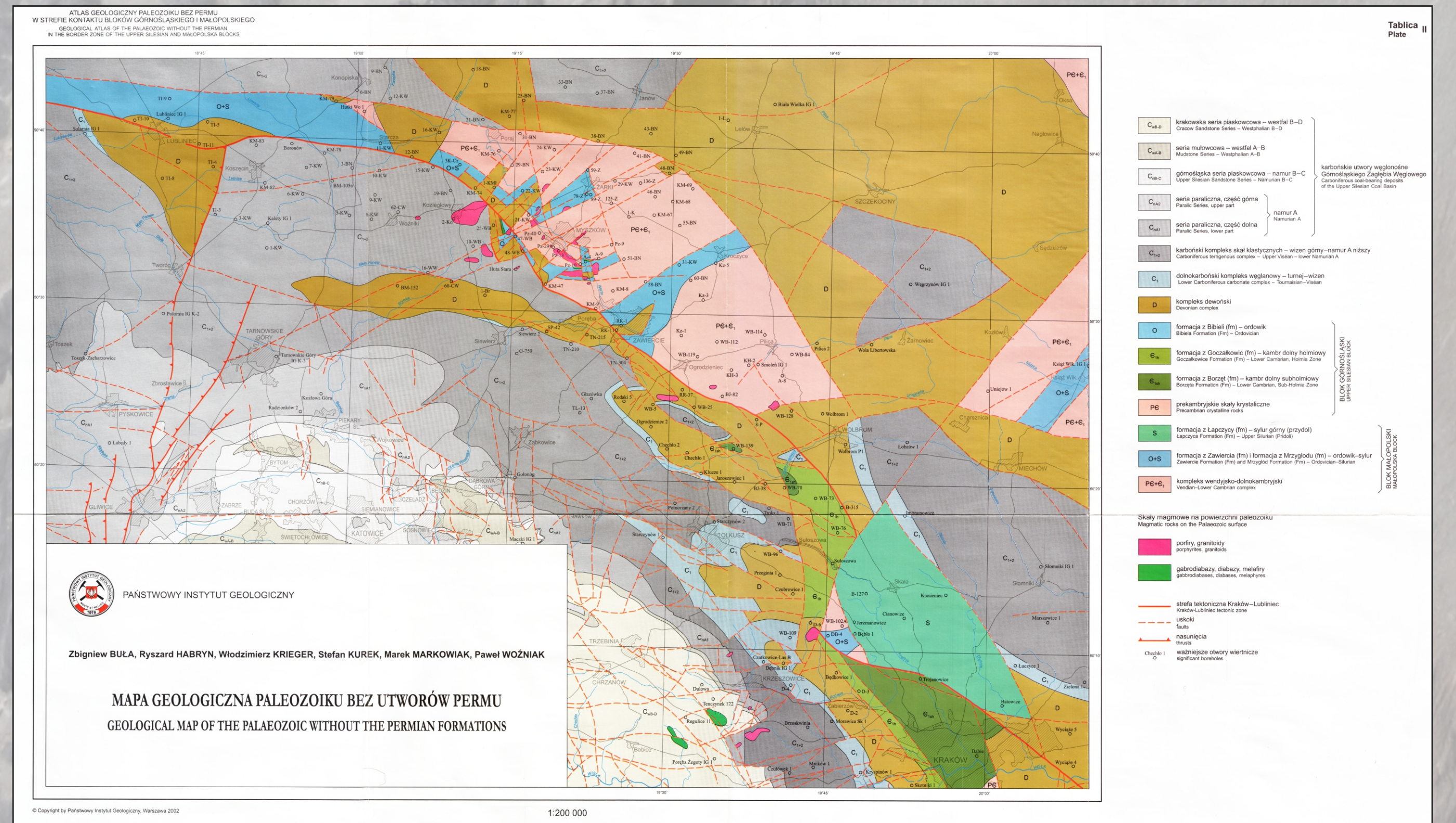
Fot. M. Zembał

Hydrogeolodzy Oddziału na straży jakości wód powierzchniowych i podziemnych – pobieranie próbek do bań.

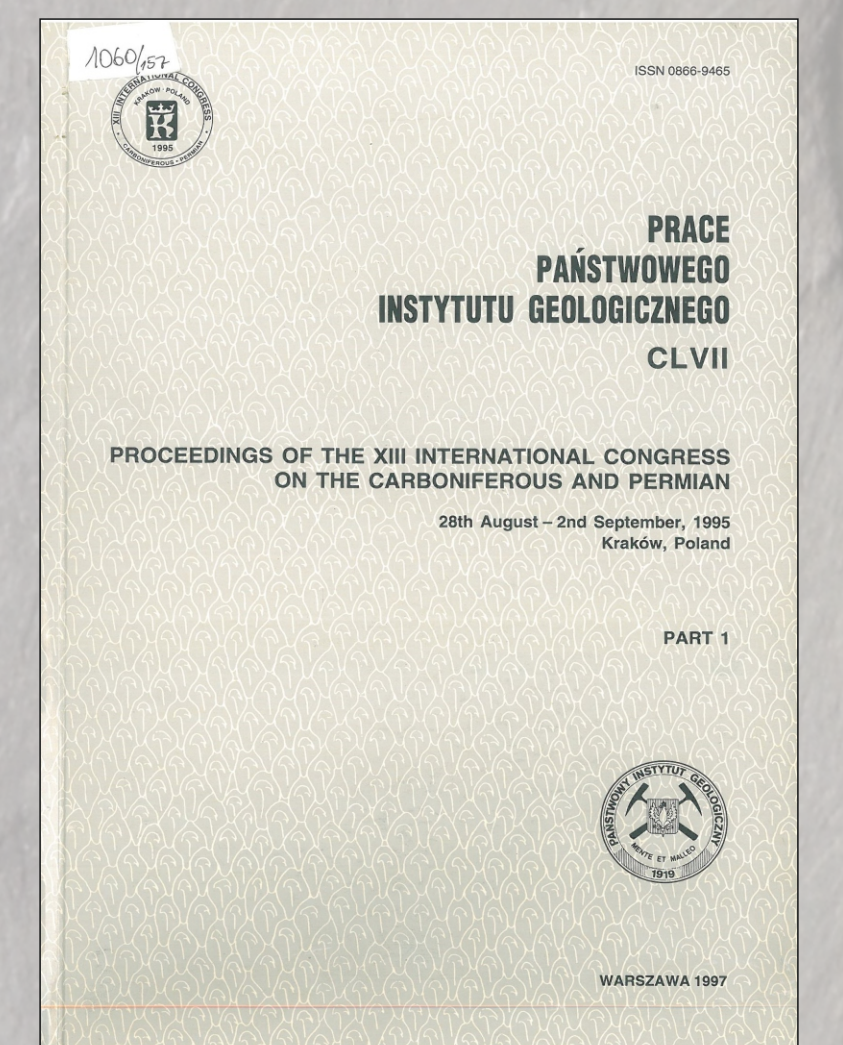
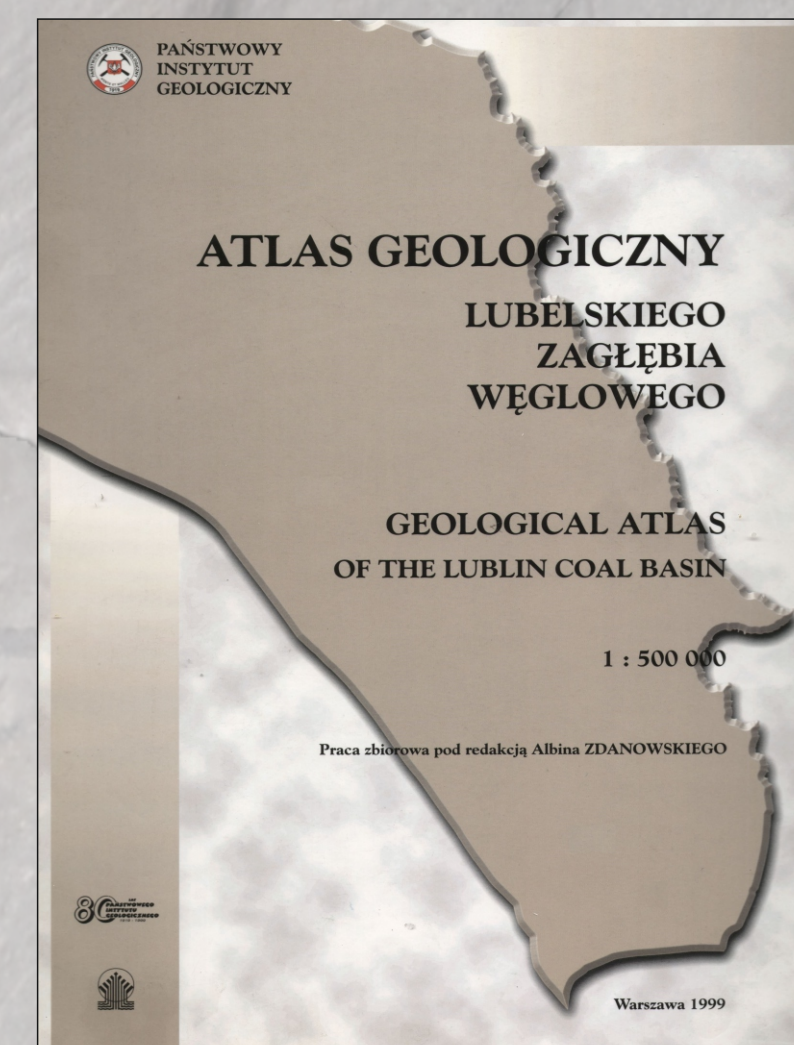
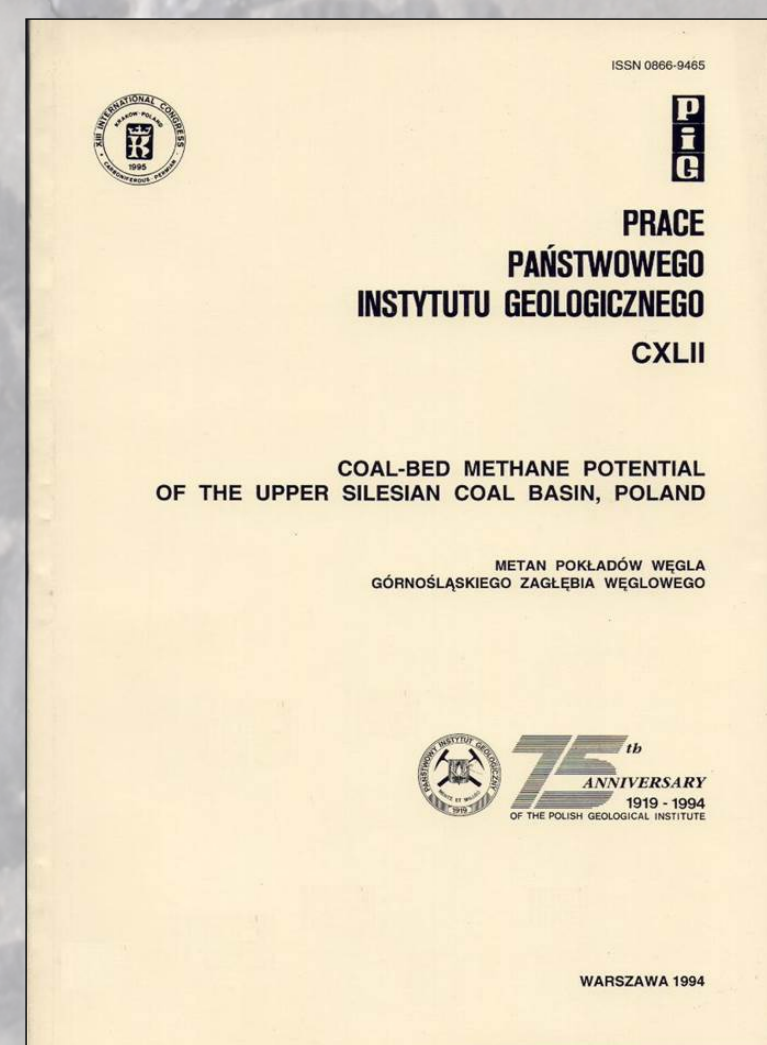
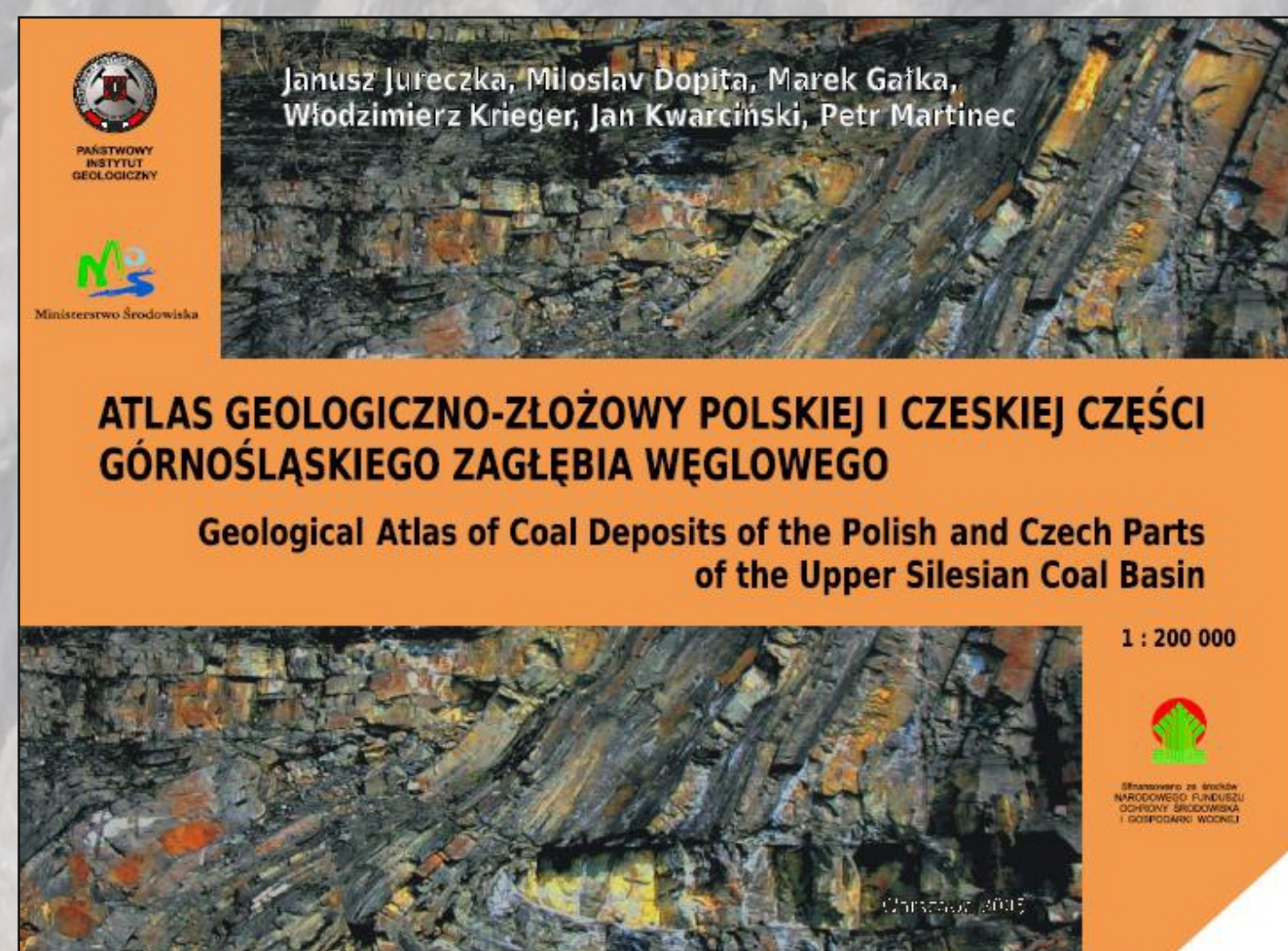
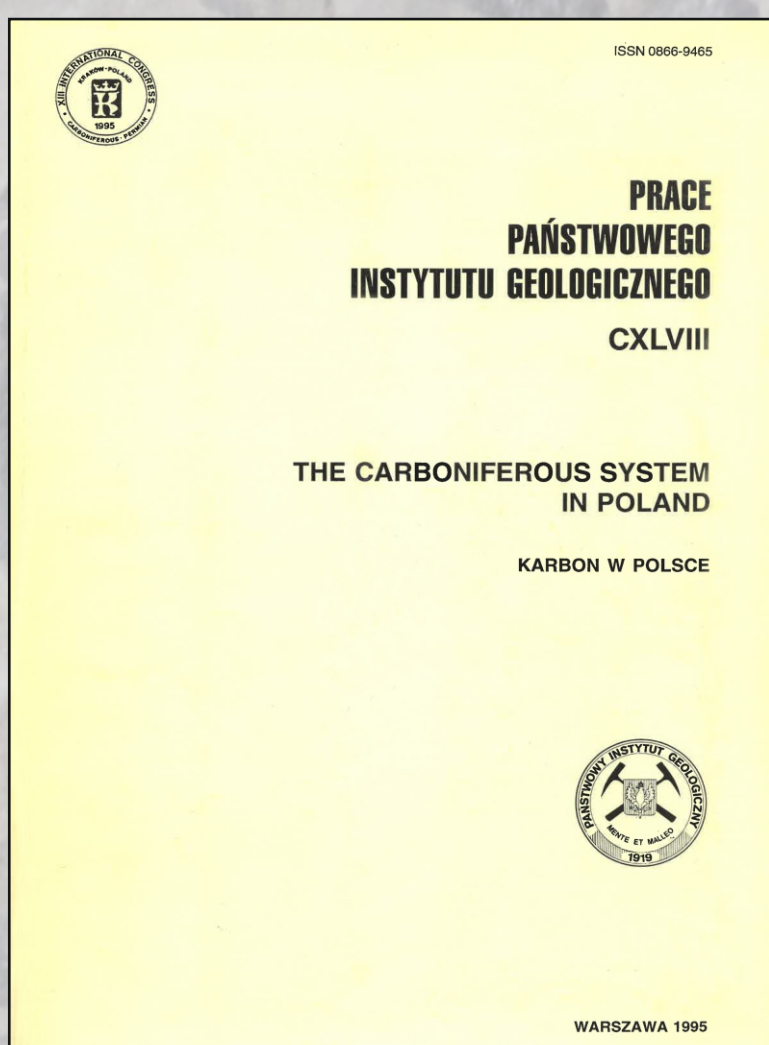


Fot. M. Żaba

Coraz bardziej znaczącą pozycją, a pod koniec lat dziewięćdziesiątych XX w. już dominującą, jest nasz udział w opracowaniach map seryjnych Państwowego Instytutu Geologicznego: geologicznych, hydrogeologicznych, geosrodowiskowych.



Dużym sukcesem zakończyły się w połowie lat dziewięćdziesiątych XX w. wieloletnie prace poszukiwawcze za złożami rud polimetalicznych na obszarze północno-wschodniego obrzeżenia GZW. W okolicach Myszkowa udokumentowano jedyne w Polsce do dziś, cenne i unikatowe złożo miedziowo-molibdenowo-wolframowe.



W latach 1994 – 1999 ukazują się liczne mapy i atlasy map GZW, a także atlas geologiczny LZW, monografie hydrogeologiczne LZW i GZW oraz syntetyczne opracowanie karbonu Polski. Wiele publikacji związanych było z XIII Międzynarodowym Kongresem Karbonu i Permu, którego Oddział był głównym organizatorem.



PAŃSTWOWY INSTYTUT GEOLOGICZNY 100 LAT ODDZIAŁ GÓRNOŚLĄSKI W SOSNOWCU 1921 - 2021



Wystawa została opracowana w ramach zadania: Współpraca krajowa w zakresie geologii i promocja działań państwowej służby geologicznej w latach 2021-2023 i została sfinansowana ze środków Narodowego Funduszu Ochrony Środowiska i Gospodarki Wodnej.

100 Lat Oddziału Górnośląskiego Państwowego Instytutu Geologicznego w Sosnowcu



Statuetka „Teraz Polska”

Kolejne dekady po milenijnym roku 2000 nie przynoszą zasadniczych zmian w profilu działalności i tematyce badawczej Oddziału. Po formalnym przywróceniu Państwowemu Instytutowi Geologicznemu roli służby geologicznej, wyraźnie jednak wzrasta nasza aktywność w wypełnianiu zadań państwowych, zwłaszcza w zakresie prac hydrogeologicznych, geośrodowiskowych i kartograficznych. Wzrasta również nasza działalność naukowa i badawcza na arenie międzynarodowej. Cały czas prowadzone są regionalne projekty i badania geologiczne, a w ostatnich latach testowano innowacyjną metodę odmetanowania pokładów węgla otworami kierunkowymi.



Fot. S. Palke

Profilowanie – pozyskiwanie kompleksowych danych geologicznych z ciągłych odstępów inwestycyjnych (w tym przypadku wykop pod gazociąg). To jeden z ważniejszych kierunków działań państwowej służby geologicznej w zakresie płytkiej geologii.



Fot. M. Pasternak

Opracowywanie map geologicznych to podstawowa działalność państwowej służby geologicznej. Podczas terenowych prac kartograficznych m.in. wykonujemy wiercenia oraz profilujemy odstępnięcia oraz pobieramy próby do badań laboratoryjnych.



Fot. K. Strzeżewska



Fot. M. Rojka



Fot. M. Zaba

Przedekspluatacyjne odmetanowanie pokładów węgla może przynieść szereg korzystnych dla gospodarki efektów – ujęcie metanu, cennego surowca energetycznego oraz zmniejszenie emisji metanu do atmosfery. Przedsięwzięcie w otworach Gilowice, gdzie wspólnie z PGNiG S.A. przeprowadziliśmy pierwsze w Polsce i Europie udostępnienie metanu z pokładów węgla otworem horyzontalnym z wielostopniowym szczelinowaniem hydraulicznym, przyniosło nam zwycięstwo w Konkursie Teraz Polska w kategorii „Przedsięwzięcia Innowacyjne”.

Oddział Górnośląski korzysta z nowoczesnego narzędzia do badania rdzeni wiertniczych – skanera optycznego DMT CoreScan3, umożliwiającego szybką rejestrację wysokorozdzielczych obrazów oraz strukturalną i petrograficzną analizę skał.



Fot. M. Pasternak



Fot. M. Zaba



Fot. M. Markowski



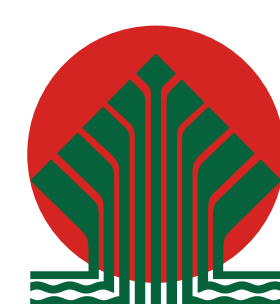
Fot. R. Fortnowicz

W ramach zadań państwowej służby hydrogeologicznej zespół ds. badań zasięgów zanieczyszczeń zaistniałych w wyniku zdarzeń incydentalnych, awarii lub katastrof pobiera próby wód podziemnych, odcieków i gruntów.

Wykonujemy opracowania seryjne kartografii geologicznej, hydrogeologicznej i geośrodowiskowej. Uczestniczymy w opracowaniu map osuwisk i terenów zagrożonych ruchami masowymi. Wszystkie opracowania kartograficzne są sukcesywnie udostępniane przez przeglądarkę internetową Centralnej Bazy Danych Geologicznych.



PAŃSTWOWY INSTYTUT GEOLOGICZNY
100 LAT ODDZIAŁ GÓRNOŚLĄSKI W SOSNOWCU
1921 - 2021



Narodowy Fundusz
Ochrony Środowiska
i Gospodarki Wodnej

Wystawa została opracowana w ramach zadania: Współpraca krajowa w zakresie geologii i promocja działań państwowej służby geologicznej w latach 2021–2023 i została sfinansowana ze środków Narodowego Funduszu Ochrony Środowiska i Gospodarki Wodnej.

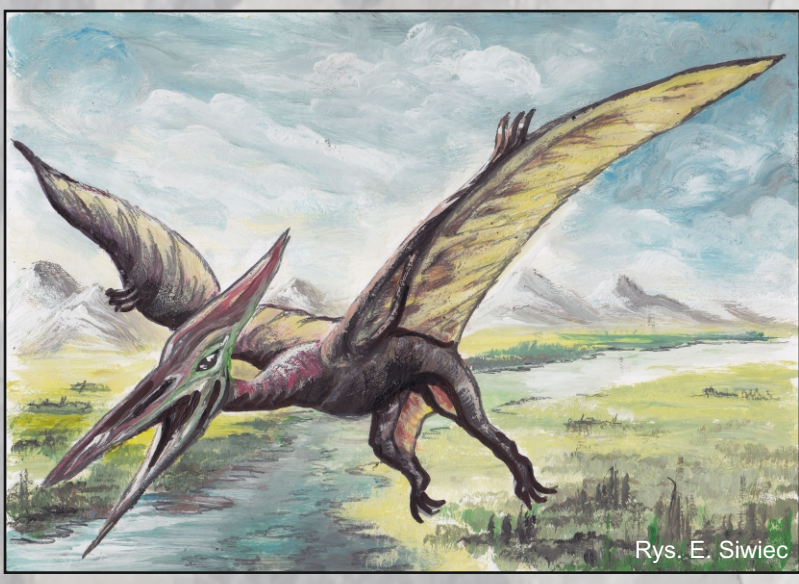
100 Lat Oddziału Górnośląskiego Państwowego Instytutu Geologicznego w Sosnowcu



Jednym z zadań Państwowej Służby Geologicznej jest ochrona georóżnorodności przyrody nieożywionej, obejmująca także działalność geoedukacyjną i geoturystyczną. W Oddziale Górnośląskim, od wielu lat, prowadzimy salę ekspozycyjną i popularyzujemy wiedzę geologiczną, poprzez organizację szkolnych konkursów i wygłaszanie referatów. Zajmujemy się także projektowaniem dydaktycznych ścieżek geologicznych, geoparków i ośrodków edukacji geologicznej. Wypełniamy również inne funkcje związane z regionem – wspomagamy i służymy radą licznym władzom i samorządom lokalnym.



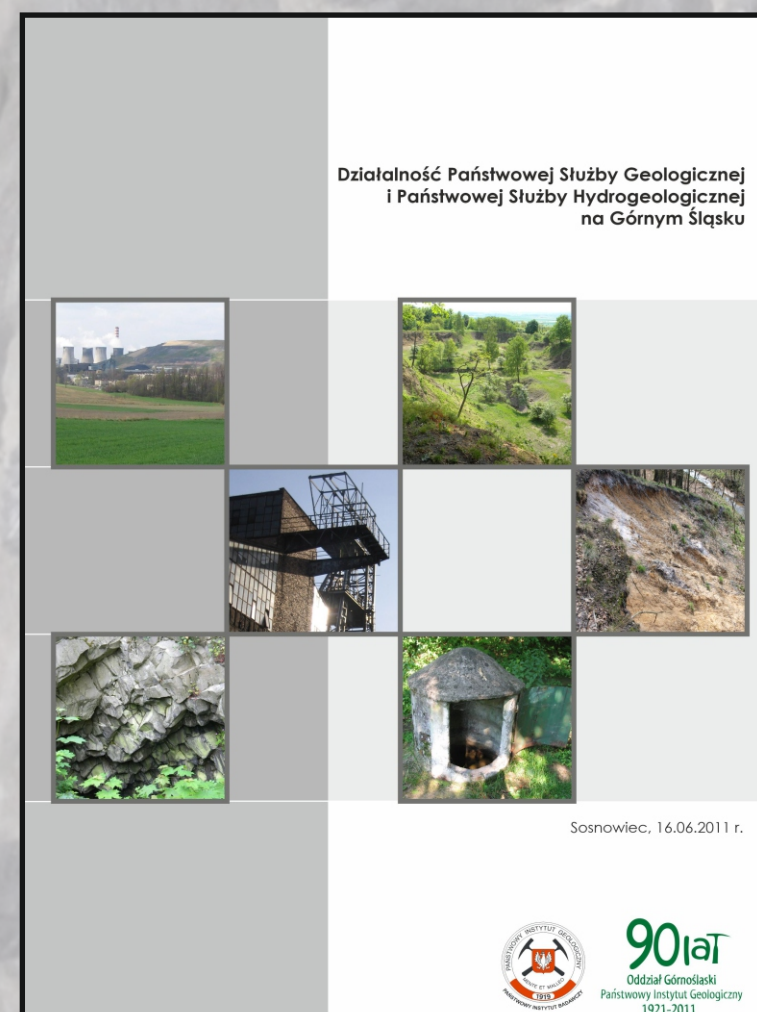
Mając na względzie podniesienie świadomości i wiedzy w zakresie geologii, górnictwa i ochrony georóżnorodności, Oddział Górnośląski rozszerzył w ostatnich latach zakres działań edukacyjnych i skierował je również do najmłodszych grup społeczeństwa. Okazy minerałów, skał i skamieniałości wystawione w sali ekspozycyjnej umożliwiają odwiedzającej nas młodzieży szkolnej zapoznanie się z budową geologiczną całego regionu.



Popularyzacja georóżnorodności, w tym działań geoedukacyjnych i geoturystycznych prowadzonych przez Oddział Górnośląski PiG, przewidziana została także w ramach naszego uczestnictwa i współorganizacji tematycznych imprez – konkursów, warsztatów, pikników oraz ścieżek edukacyjnych.



Punktem wyjścia dla zachowania georóżnorodności jest prowadzona przez nas waloryzacja obiektów geologicznych i wytypowanie miejsc szczególnie cennych pod względem naukowym, dydaktycznym i geoturystycznym, dla których opracowane zostaną projekty ich zagospodarowania lub objęcia ochroną.



Współpracujemy z jednostkami naukowo-badawczymi, administracją rządową, samorządową, podmiotami gospodarczymi, organizacjami prowadzącymi działania w obszarze środowiska. Prowadzimy szkolenia i warsztaty m.in. z zakresu: geologii złóż, informacji geologicznej, geologicznych baz danych, kartografii, geologii środowiskowej, hydrogeologii i ochrony georóżnorodności.



PAŃSTWOWY INSTYTUT GEOLOGICZNY
100 LAT
ODDZIAŁ GÓRNOŚLĄSKI
W SOSNOWCU
1921 - 2021



Wystawa została opracowana w ramach zadania: Współpraca krajowa w zakresie geologii i promocja działań państwowej służby geologicznej w latach 2021-2023 i została sfinansowana ze środków Narodowego Funduszu Ochrony Środowiska i Gospodarki Wodnej.

100 Lat Oddziału Górnośląskiego Państwowego Instytutu Geologicznego w Sosnowcu



Muzeum Śląskie - Szyb Warszawa II z wieżą widokową

Po 100 latach istnienia Górnośląska Placówka Państwowego Instytutu Geologicznego, nadal wypełnia swe funkcje związane z regionem, chociaż węgiel kamienny nie jest już główną osią prowadzonych badań. Przyszłość wyznaczy nowe zadania państwowej służbie geologicznej. Zapewne będą to projekty związane z zapewnieniem bezpieczeństwa energetycznego kraju w zmieniających się uwarunkowaniach europejskich, w tym m.in. z wykorzystaniem metanu z kopalń oraz lokalnych źródeł energii, takich jak ciepło i energia związana z potencjałem wód kopalnianych. Prowadzimy działania dotyczące zrównoważonego zarządzania środowiskiem wodnym na obszarach antropopresji dla celów pozyskiwania wody oraz poprawy jej jakości. Stale poszerzamy cyfrowe zasoby geoinformacyjne PIG, będące podstawowym źródłem informacji geologicznej. Rozwijamy monitoring środowiska z wykorzystaniem nowoczesnych metod pomiarowych, m.in. dronów.



Przyszłość węgla to rozwój nowych technologii – wykorzystanie metanu akumulowanego w węglu, jednego z podstawowych alternatywnych źródeł energii, wpłynie na zmniejszenie emisji metanu do atmosfery – ograniczenie skutków efektu cieplarnianego oraz obniżenie kosztów opłat emisyjnych.



Monitoring odkrywkowej eksploatacji kopalni – gromadzenie i przetworzenie informacji o skali niekoncesjonowanej eksploatacji kopalni oraz stanie rekultywacji wyrobisk poeksploatacyjnych



Szyb Maciej w Zabrze – tereny byłej kopalni Concordia, obecnie restauracja oraz sala bankietowa



Ściana wspinaczkowa poziom 450 – teren byłej kopalni Sosnowiec.



Galeria Sztuki Współczesnej Elekrownia – teren byłej kopalni Saturn w Czeladzi



Monitoring wód podziemnych prowadzony w ramach wypełniania zadań państwowej służby hydrogeologicznej. Realizujemy projekty dofinansowane z funduszy europejskich związane z rozwojem monitoringu stanu chemicznego oraz automatyzacją sieci obserwacyjno-badawczej wód podziemnych.

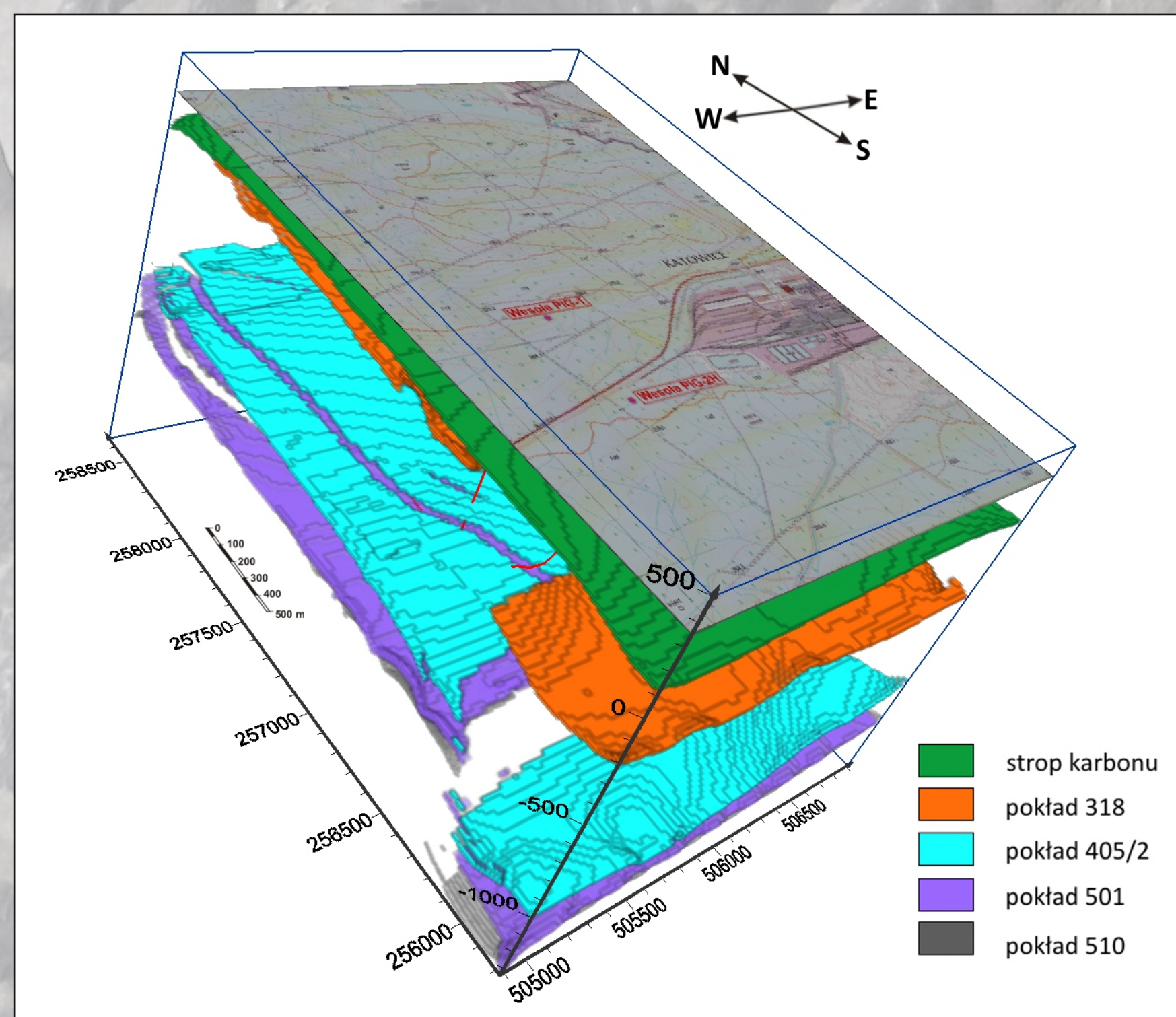


Armada Golf Club w Bytomiu – tereny byłej kopalni Szombierki. Woda kopalniana przepływa przez pole golfowe oraz jest wykorzystywana do celów grzewczych i/lub chłodniczych. Wykorzystywanie wód kopalnianych do celów technologicznych, socjalno-bytowych i energetycznych pozwoli ograniczyć ich negatywny wpływ na środowisko wodne, a technologie uzdatniania umożliwią odzysk pierwiastków oraz związków chemicznych.

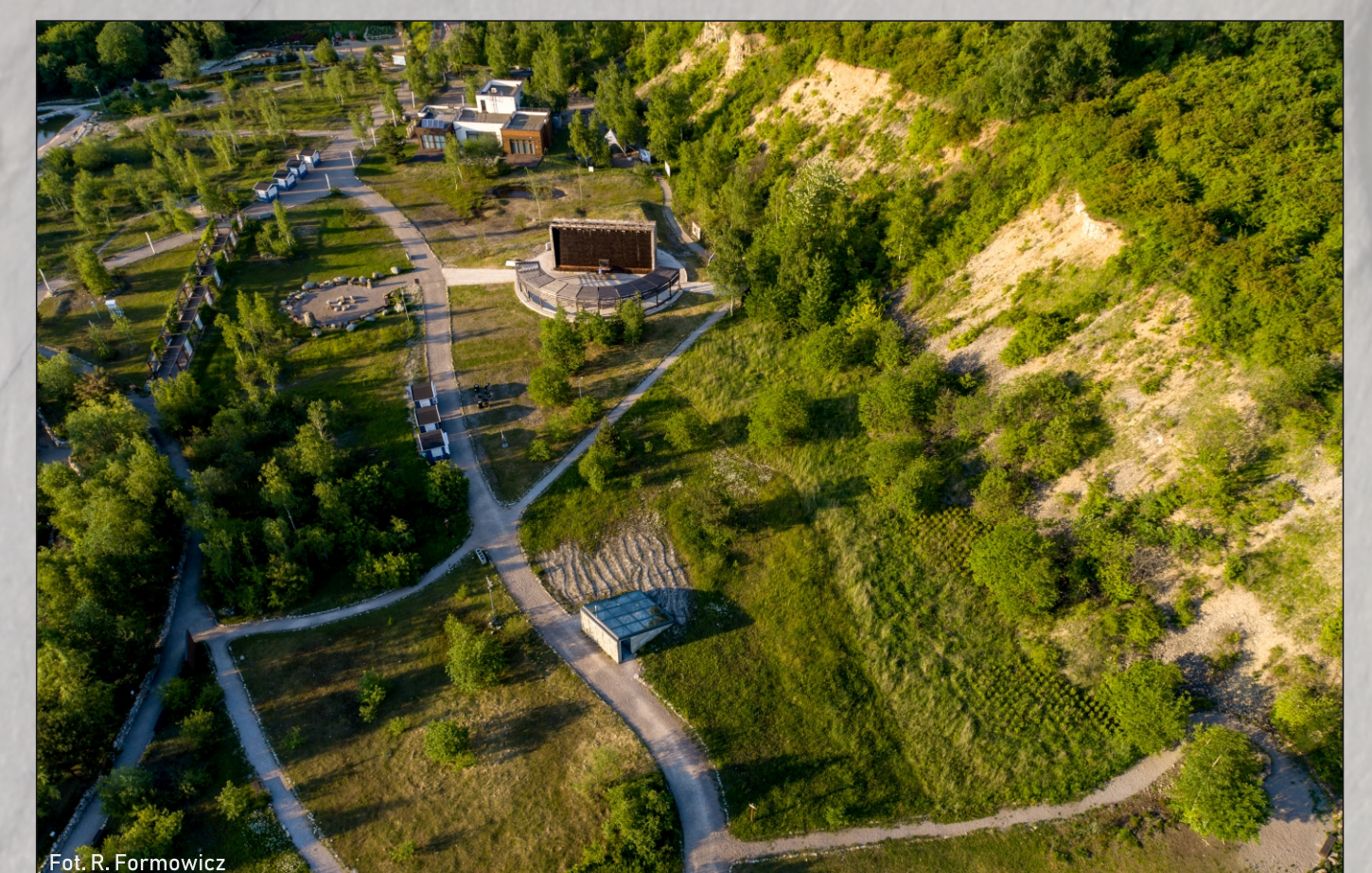


Lipówka – Kopalnia przywrócona naturze. Ścieżka dydaktyczna o charakterze geologiczno-przyrodniczym

Portal Centralnej Bazy Danych Geologicznych (CBDG) – największy w Polsce zbiór cyfrowych danych geologicznych, stale rozwijany o nowe aplikacje. Są to m. in. szczegółowe informacje o surowcach mineralnych, otworach wiertniczych, archiwalnych dokumentacjach geologicznych, osuwiskach (SOPO), geofizyce i in.



Wykorzystanie nowoczesnych technik komputerowych do wspomaganie prac geologicznych.



GEOsfera w Jaworznie – obiekt edukacji ekologiczno-geologicznej, dawny kamieniołom Sadowa Góra

Rekultywacja terenów pogórnicznych w wielu przypadkach jest początkiem nowego, atrakcyjnego sposobu zagospodarowania terenu.



PAŃSTWOWY INSTYTUT GEOLOGICZNY 100 LAT ODDZIAŁ GÓRNOŚLĄSKI W SOSNOWCU 1921 - 2021



Wystawa została opracowana w ramach zadania: Współpraca krajowa w zakresie geologii i promocja działań państwowej służby geologicznej w latach 2021-2023 i została sfinansowana ze środków Narodowego Funduszu Ochrony Środowiska i Gospodarki Wodnej.

100 LAT

Oddziału Górnośląskiego

Państwowego Instytutu Geologicznego w Sosnowcu

Słowa prof. Józefa Morozewicza, pierwszego dyrektora Państwowego Instytutu Geologicznego, wypowiedziane 7 maja 1919 r. – w dniu otwarcia Instytutu, nie straciły na aktualności przez ponad 100 lat naszej działalności jako Państwowej Służby Geologicznej. Ta idea przyświeca również Oddziałowi Górnośląskiemu, pełniącemu służbę dla państwa od 1921 r.

„...Instytut Geologiczny ma być zakładem naukowo-badawczym, poświęconym przede wszystkim rozważaniu problemów geologicznych związanych z różnymi dziedzinami życia ekonomicznego. [...] Uczyni to nie inaczej, jak badając najdokładniej ziemię polską metodami, wypracowanymi i przyjętymi przez wiedzę współczesną. Systematyczne studia geologiczne należą dziś do nieodzownych postulatów każdego dobrze funkcjonującego organizmu państwowego. Ale obok zagadnień natury praktycznej – wcale nie myślimy rezygnować z prac natury teoretycznej, geologia stosowana nie da się pomyśleć bez geologii teoretycznej, nie może bez niej ani rozwijać się, ani należycie spełniać swojego zadania”.

~ Józef Morozewicz – Dyrektor Instytutu

Warszawa, dnia 7 maja 1919 r.

— 1921 - 2021 —



PAŃSTWOWY INSTYTUT GEOLOGICZNY
100 LAT
ODDZIAŁ GÓRNOŚLĄSKI
W SOSNOWCU
— 1921 - 2021 —



Narodowy Fundusz
Ochrony Środowiska
i Gospodarki Wodnej

Wystawa została opracowana w ramach zadania: Współpraca Krajowa w zakresie geologii i promocja działań państwowej służby geologicznej w latach 2021-2023 i została sfinansowana ze środków Narodowego Funduszu Ochrony Środowiska i Gospodarki Wodnej.