

MIEJSCA ZWIĄZANE Z JÓZEFEM PIŁSUDSKIM NA TLE POLSKO-LITEWSKICH BADAŃ GEOŚRODOWISKOWYCH

PLACES ASSOCIATED WITH JÓZEF PIŁSUDSKI ON THE BACKGROUND OF POLISH-LITHUANIAN GEOENVIRONMENTAL STUDIES

MAREK GRANICZNY¹, ANDRZEJ PIOTROWSKI², ZBIGNIEW KOWALSKI¹, HALINA URBAN¹

Abstrakt. W artykule podjęto próbę podsumowania dotychczasowej współpracy geologów polskich i litewskich, szczególnie w ostatnich 20 latach (1990–2010). Współpraca ta obejmowała przede wszystkim aspekty geologii środowiskowej. W trakcie kilku etapów badań specjaliści Państwowego Instytutu Geologicznego – Państwowego Instytutu Badawczego oraz Służby Geologicznej Litwy na obszarze przygranicznym przeprowadzili prace kartograficzne prowadzące do opracowania szeregu map tematycznych, w tym zanieczyszczenia gleb metalami ciężkimi, geopotencjału, map zagrożeń środowiska i innych, zgromadzili materiał dla opracowania bazy geotopów, analizowali zdjęcia satelitarne pod kątem zmian użytkowania terenu oraz zorganizowali i prowadzili monitoring wód podziemnych. Bardziej szczegółowo omówione zostały miejsca związane z osobą marszałka Józefa Piłsudskiego i ich potencjał geoturystyczny. Miejsca te cechuje duża atrakcyjność pod względem krajobrazu, jak również wyróżnia interesująca budowa geologiczna. Dotychczasowe badania stworzyły dobre podstawy dalszej wielostronnej kooperacji geologów polskich i litewskich. Współpraca geologów obu krajów jest zgodna z zaleceniami Unii Europejskiej dla wprowadzania Zasad Europejskiej Polityki Rozwoju Przestrzennego, które mają przyczynić się do redukcji zanieczyszczeń i poprawy warunków środowiskowych w Europie. Wynikiem wspólnych badań jest opracowanie szeregu publikacji, w tym na szczególną uwagę zasługuje *Atlas – Geology for environmental protection and territorial planning in the Polish-Lithuanian cross-border area, 1:500 000*.

Słowna kluczowe: Józef Piłsudski, geologia, badania geośrodowiskowe, Państwowy Instytut Geologiczny – Państwowy Instytut Badawczy, Służba Geologiczna Litwy.

Abstract. Summary of cooperation between specialists from Polish Geological Institute – National Research Institute and the Geological Survey of Lithuania during the last 20 years (1990–2010) is presented in this paper. During several stages of work and investigations, they have gathered data and created common databases for the border zone, e.g. geosites database. Groundwater monitoring was organized and initiated, analysis of satellite images was made in terms of land use changes. Different thematic maps, including maps of soil contamination by heavy metals, were performed, too. Additionally, the sites connected with Marshal Józef Piłsudski were described in detail, with the special attention to its geotouristic and nature values. These sites are very attractive from the landscape point of view and are characteristic by interesting geological conditions. These comprehensive studies have created a good base for the multidirectional cooperation of the Polish and Lithuanian geologists. Such cooperation is in agreement with the European Union recommendation to introduce Principles of the European Territorial Planning Policy. The aim of this policy leads to the reduction of pollution and improvement of environmental conditions in Europe. Results of common studies were presented in several papers, including the *Atlas – Geology for environmental protection and territorial planning in the Polish-Lithuanian cross-border area, 1:500,000*.

Key words: Józef Piłsudski, geology, geoenvironmental studies, Polish Geological Institute – National Research Institute, Geological Survey of Lithuania.

¹ Państwowy Instytut Geologiczny – Państwowy Instytut Badawczy, ul. Rakowiecka 4, 00-975 Warszawa; e-mail: marek.graniczny@pgi.gov.pl

² Państwowy Instytut Geologiczny – Państwowy Instytut Badawczy, Zakład Regionalny Geologii Pomorza, ul. Wieniawskiego 20, 71-130 Szczecin; e-mail: andrzej.piotrowski@pgi.gov.pl

WSTĘP – WSPÓLPRACA POLSKO-LITEWSKA

Współpraca Państwowego Instytutu Geologicznego z litewskimi instytucjami geologicznymi dobrze rozwijała się od wielu dziesiątków lat, mając mocne podstawy kulturowe i historyczne. Dotyczyła ona przede wszystkim podstawowych problemów geologii regionalnej, od głębokiego, krystalicznego podłoża poczynając, a na polodowcowych utworach powierzchniowych kończąc. Wymieniano również informacje i poglądy na temat występujących na terenach pogranicznych surowców mineralnych.

Od początku lat 90. XX wieku szybko narastało zainteresowanie stanem środowiska naturalnego. Uznano, że północno-wschodnie tereny Polski oraz przylegające do niej obszary Litwy i Białorusi powinny zostać otoczone specjalną opieką międzynarodową, jako ostatnie europejskie tereny o mało zniszczonej przyrodzie. Obszarom tym nadano nazwę Zielone Płuca Europy.

W tym też duchu w 1992 roku Państwowy Instytut Geologiczny – Państwowy Instytut Badawczy (PIG-PIB) podjął wraz ze Służbą Geologiczną Litwy (SGL) badania ob-

sarów pogranicznych polsko-litewskich, nadając im dodatkowo, sięgającą do wspólnej historii, nazwę Pasa Jadźwingów. Opracowano program polsko-litewskich badań geologiczno-środowiskowych na obszarze Pasa Jadźwingów, ważnym fragmencie Zielonych Płuc Europy (fig. 1). Był on ukierunkowany na zebranie i analizę informacji geologicznych dla potrzeb opracowywania projektów zagospodarowania terenów, racjonalnego wykorzystania zasobów naturalnych, ochronę środowiska naturalnego i ocenę geozagrożeń, mając na celu bezpieczeństwo ładu przestrzennego i lepsze warunki życia obywateli.

Linie wyznaczające występowanie granic struktur i utworów geologicznych z reguły nie pokrywają się z przebiegiem granic administracyjnych i państwowych. Dlatego też eksploatacja zasobów kopalin, zanieczyszczanie wód podziemnych czy zmiany krajobrazu w strefie przygranicznej jednego z państw oddziałują na stan środowiska w kraju sąsiadującym.

Szczególnie wrażliwym elementem środowiska podanym na zanieczyszczenie są wody podziemne. Ich formowa-

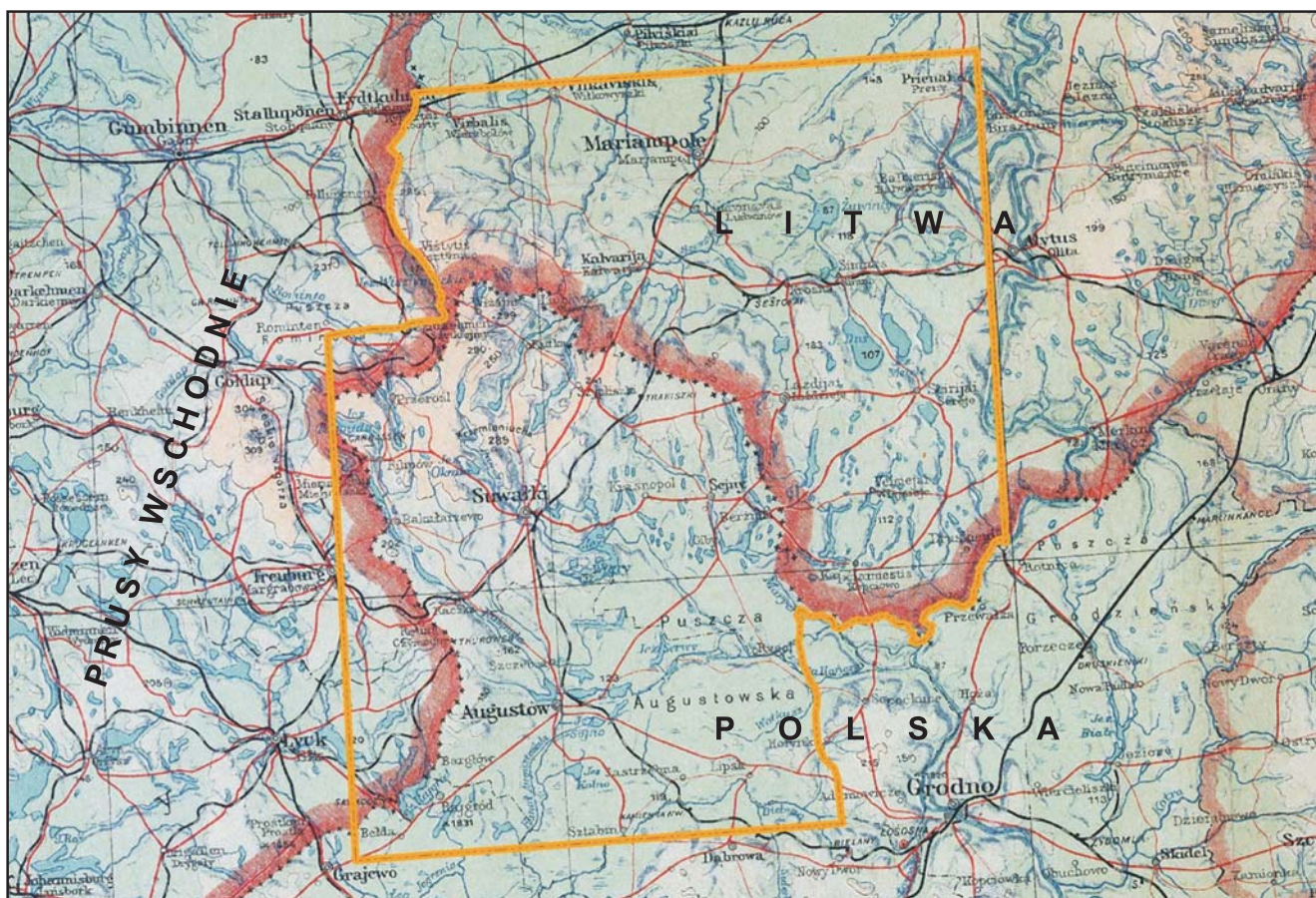


Fig. 1. Granice obszaru badawczego „Pas Jadźwingów” (linia pomarańczowa) na tle Mapy Rzeczypospolitej Polskiej (wydanie Wojskowego Instytutu Geograficznego z 1934 roku)

Boundaries of “The Belt of Yotvings” (orange line) on the background of Map of Polish Republic (The Military Geographical Institute of Poland, 1934 edition)

nie jest związane z alimentacją odbywającą się na rozległych obszarach, nierespektujących granic administracyjnych. Jedną z gałęzi gospodarki, jaką jest eksploatacja kopalni i związana z tym działalność górnicza, może szczególnie wpływać na zmiany hydrodynamiki, jak również na jakość i zasoby wód podziemnych oraz prowadzić do rozwoju negatywnych procesów geologicznych takich jak kras czy erozja. Dlatego też wiedza o budowie geologicznej oraz potencjalnych procesach i zagrożeniach środowiskowych jest szczególnie ważna dla racjonalnego planowania przestrzennego i zrównoważonego rozwoju obszarów przygranicznych, a tym samym dla dobrej współpracy pomiędzy sąsiadującymi państwami.

Współpraca na terytoriach przygranicznych jest również bardzo istotna dla wprowadzania Zasad Europejskiej Polityki Rozwoju Przestrzennego, które mają przyczynić się do redukcji zanieczyszczeń i poprawy warunków środowiskowych w skali całego kontynentu. Z kolei Europejska Komisja Ekonomiczna kładzie duży nacisk na potrzebę i organizowanie monitoringu transgranicznych wód podziemnych. Komisja ta organizuje od 1994 roku specjalne grupy do spraw monitoringu i oceny wód transgranicznych.

Wymóg posiadania i wykorzystania danych geologicznych dla obszarów przygranicznych ma również podstawy ustawowe na poziomie państwowym, na przykład „Prawo dotyczące zasobów podziemnych” w Republice Litewskiej, czy „Prawo geologiczne i górnicze” w Rzeczypospolitej Polskiej.

Dotychczasowy program realizowano w trzech fazach badawczych:

I faza – 1992–1997 r. Zebranie podstawowych danych geologiczno-środowiskowych: ustanowienie wspólnych standardów, zebranie podstawowych danych na temat geologii, geochemii, radioekologii, wód podziemnych i ekogeologii.

II faza – 1997–1999 r. Wybrane badania tematyczne: kartografia hydrogeologiczna i geologiczno-środowiskowa w skali 1:50 000, organizacja i prowadzenie monitoringu wód podziemnych, koncepcja mapy geoturystycznej w skali 1:200 000, interpretacja zdjęć satelitarnych dla potrzeb analizy użytkowania terenu.

III faza – 1999–2001 r. Wdrożenia: kontynuacja monitoringu wód podziemnych, próby rozszerzenia współpracy międzynarodowej – „Euroregion Niemen”, pomiary geotopów przy pomocy GPS, opracowanie bazy danych geotopów.

ŚLADAMI MARSZAŁKA JÓZEFA PIŁSUDSKIEGO

Prowadzenie badań geologicznych wiąże się w sposób oczywisty z pracami terenowymi – rekonesansem, pomiarami, kartowaniem, pobieraniem próbek, itp. Dlatego też w trakcie wieloletnich badań stworzona została niepowtarzalna okazja szczegółowego poznania pogranicznych obszarów polsko-litewskich, w tym miejsc związanych z wielkim Polakiem, marszałkiem Józefem Piłsudskim, który urodził się i często przebywał na Ziemi Litewskiej (Wileńszczyźnie).

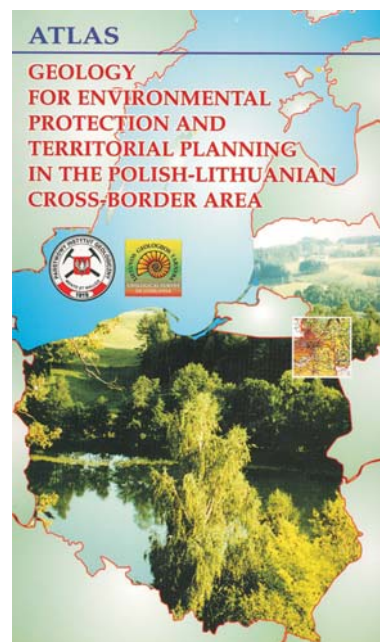


Fig. 2. Atlas „Geologia dla ochrony środowiska i planowania przestrzennego dla obszaru pogranicza polsko-litewskiego”, rok wydania 1997

Atlas of “Geology for environmental protection and territorial planning in the Polish–Lithuanian cross-border area”, 1997 edition

W roku 1997 opracowano i wydano „Atlas – Geology for environmental protection and territorial planning in the Polish-Lithuanian cross-border area, 1:500 000 (w języku angielskim) (fig. 2). Atlas przyjęto bardzo przychylnie po obu stronach granicy zarówno w środowiskach naukowych, jak i administracji rządowej i lokalnej. Był rozesłany do wszystkich służb geologicznych w Europie. Atlas został nagrodzony przez Ministra Środowiska Rzeczypospolitej Polskiej oraz przekazany prezydentom Litwy i Polski.

Rezultaty uzyskane w wyniku dwustronnych badań polsko-litewskich były wielokrotnie prezentowane na różnych konferencjach międzynarodowych oraz publikowane w różnorodnych czasopiśmie. Wyniki były również prezentowane w trakcie dwóch Międzynarodowych Kongresów Geologicznych we Florencji w 2004 r. i w Oslo w 2008 r.

W niniejszym artykule miejsca te zastały opisane z punktu widzenia warunków geologicznych i przyrodniczych. Przedstawiono również ich stan aktualny na tle danych i materiałów historycznych. Będzie więc mowa o Zułowie, Powiewiórcie, Bezdanych, Druskiennikach, Pikieliszkach oraz oczywiście Wilnie.

Warto przypomnieć, że pierwszy dyrektor Państwowego Instytutu Geologicznego Józef Mrozewicz został mianowa-

ny na stanowisko przez Józefa Piłsudskiego sprawującego wówczas urząd Naczelnika Państwa, na wniosek Ministra Przemysłu i Handlu. Doszło również do bezpośredniego kontaktu Morozewicza z marszałkiem Piłsudskim. Fakt ten miał miejsce po nominacji dyrektora 1 czerwca 1921 r. Morozewicz 21 czerwca został przyjęty na audiencji przez Piłsudskiego. Przedstawił mu wówczas zadania Instytutu, jak również podarował szereg wydawnictw, w tym wydaną przez Instytut Mapę geologiczną Gór Świętokrzyskich (opracowaną przez J. Czarnockiego w skali 1:100 000). W trakcie dalszej dyskusji Marszałek zainteresował się problematyką występowania złóż węgla kamiennego oraz złóż torfu położonych nad Pilicą.

ZUŁÓW (ZALAVAS)

Zułów (fig. 3), jako miejsce urodzin marszałka Józefa Piłsudskiego – jest dziś szeroko znany, nie tylko wśród społeczności polskiej na Litwie, ale też w całej Polsce i wszędzie tam, gdzie mieszkają Polacy. W encyklopediach, słownikach, w każdej publikacji biograficznej Marszałka, który dał Polsce „wolność, granice, moc i szacunek”, niezmiennie pojawia się również Zułów, majątek w powiecie święciańskim, położony 60 km na północny wschód od Wilna, nieopodal trasy łączącej Święcany i Podbródz. Właśnie tutaj przyszedł na świat 5 grudnia 1867 r. Dobra zułowska,

odziedziczone po dziadku Janie Michałowskim, stanowiły część posagu jaki wniosła Maria Billewiczówna, zostając żoną Józefa Wincentego Piłsudskiego (ojca Marszałka). Po ślubie, zawartym w Teneniach na Żmudzi, jesienią 1863 r. małżonkowie zamieszkali w Zułowie. Majątek ten wówczas liczył około 11 tys. hektarów ziemi, lasów oraz łąk i uchodził za jeden z największych w powiecie. Stary modrzewiowy dwór stał na niedużym wzniesieniu, w otoczeniu wiekowych lip i płynącej zakolem rzeczki Mery. Otaczały go liczne gospodarcze zabudowania: oficyna, kuchnia, stolarnia, gorzelnia, spichlerz, stajnia i wozownia (www.magwil.lt).

W 1875 r. (według niektórych źródeł – w 1874) pożar strawił dwór i wszystkie niemal zabudowania. Zmusiło to Piłsudskich do przeniesienia się do Wilna. Przyjeżdżając w czasie świąt lub wakacji, rodzina zatrzymywała się w oficynie, która jako jedyna, ocalała podczas pożaru. W 1892 roku podpadłe interesy majątkowe ojca doprowadziły do sprzedaży Zułowa na licytacji Rosjanom. W 1906 r. na prawie 4000 ha ziemi ornej i lasu rozmieścił się poligon carskiej armii, a wojskowi rosyjscy intensywnie używali produkty dworskiego browaru. Podczas I wojny światowej, po ucieczce kolejnego właściciela Zułowa w głąb Rosji, majątek rozparcelowano, ziemię sprzedano, większość lasu wycięli Niemcy. Po dawnej świetności Zułowa nie pozostało prawie nic.

Taki stan rzeczy trwał do 1934 roku, gdy podczas Walnego Zjazdu Delegatów Związku Rezerwistów powstał Komitet Odbudowy Zułowa z ministrem Marianem Zyndramem-



Fig. 3. Zułów (lit. Zalavas) na tle zdjęcia satelitarnego QuickBird. Dąb (1), który na cześć Marszałka w 1937 zasadzili Prezydent RP Ignacy Mościcki i Aleksandra Piłsudska. Dawna oficyna (2), pozostałość po majątku Piłsudskich

Zułów (nowadays Lithuanian Zalavas) on QuickBird satellite image. In October 1937, in this place, the President of Poland, Ignacy Mościcki and Aleksandra Piłsudska were planted oak (1) in memory of Marshal Piłsudski, old mansion annex – remainder of Piłsudski family estate area (2)

-Kościółkowski na czele. Pręźnie i intensywnie działając, zebrano na ten cel ponad 151 tys. zł. 11 listopada 1934 r. rezerwiści złożyli w Belwederze Naczelnikowi Państwa meldunek o gotowości odbudowy Zułowa „do takiego stanu i takiej postaci, w jakiej pozostał w Twej, Panie Marszałku, pamięci”. Niestety, plan ten nigdy nie miał dojść do skutku: w pół roku później Marszałek już nie żył, a po jego śmierci zmieniła się sama koncepcja upamiętnienia miejsca jego urodzenia: nowy projekt przewidywał utworzenie Pamiątkowego Rezerwatu, jako miejsca przyszłych pielgrzymek narodowych. Planowano wtedy zakonserwować zachowane z tamtych czasów budynki, zaś na fundamentach dworu – miejscu najważniejszym – stworzyć kompozycję pomnikową na tle drzewostanu charakterystycznego dla Wileńszczyzny. Wkrótce też rozpoczęto prace nad wykonaniem projektu, założono park. Akcję zadrzewienia zakończono w maju 1937 roku. 8 października 1937 roku z Nowej Wilejki przywieziono dąbek, który w dwa dni później został posadzony przez marszałkową Aleksandrę Piłsudską i Prezydenta Rzeczypospolitej Ignacego Mościckiego w miejscu, w którym przed laty stała kolebka przyszłego Wskrziesiciela Niepodległości. Tego dnia odbyła się podniosła uroczystość przekazania Narodowi Pamiątkowego Rezerwatu w Zułowie. Przed II wojną światową Zułów był celem licznych wycieczek szkolnych, turystycznych, sztafet i rajdów młodzieżowych.

Wojna, a w jej następstwie zmiany ustrojowe i graniczne, wniosły jednak swoje „korekty” w nowoczesną historię Zułowa. Na miejscu powstałego w 1937 r. Rezerwatu ręka innych władców zmiotła z powierzchni ziemi prawie wszystkie po nim ślady. Cudem ocalał dąbek – symbol potęgi i nieśmiertelności. Tuż obok niego, dosłownie w kilku metrach, wzniesiono obszerny zespół zabudowań sowchozowych – fermę chowu bydła: obory, stodoły, pomieszczenia pomocnicze i administracyjne, doły pod kiszonkę. Z pobliskiej wsi rdzenni mieszkańcy w większości wyjechali w ramach ekspatriacji do Polski, ich miejsce zajęła ludność napływowa z Białorusi i Rosji, których sentymenty obcej historii nie interesowały. Od wczesnej wiosny do późnej jesieni ściekały do wartkiej rzeczulki Mery potoki obornika, sterty gnoju zalegały niegdyś pieczołowicie wypielęgnowany teren w promieniu kilometra. Po całej okolicy wiatr roznosił odór nawozu, co dopełniało obraz zdziczenia. Trudno byłoby wymyślić bardziej szatański sposób zbezczeszczenia tego miejsca. Taki stan rzeczy trwał do końca lat 80. XX wieku.

W 1993 r. z inicjatywy ambasady RP w Wilnie żołnierze 1 pułku z Wesołej pod Warszawą ustawili metalowe ogrodzenie wokół dąbku, dokonano też fachowych zabiegów sanitarnych, by uratować drzewo od poczynionych szkód spowodowanych składowaniem obok obornika. Zachowała się również dawna oficyna, w której Piłsudscy mieszkali po pożarze dworu. Pozostała też dolna, murowana część dawnej wędzarni dworskiej. Obok dębu wzniesiono kamień pamiątkowy. Od niedawna część działki w Zułowie (prawie 3 ha) razem z dębem i miejscem, gdzie stał dwór, jest pod opieką Związku Polaków na Litwie na prawach własności. Należy mieć nadzieję, że to symboliczne miejsce zostanie wkrótce

uporządkowane oraz będą ustawione znaki drogowe informujące o dojeździe do dawnych dóbr zułowskich, albowiem odnalezienie ich obecnie bez przewodnika nie jest sprawą prostą.

POWIEWIÓRKA (PAVOVERE)

Miejscowość położona około 8 km na zachód od Zułowa. Znajduje się w niej kościół pod wezwaniem św. Kazimierza z 1750 r, drewniany, fundacji Leona i Gertrudy Soroków, właścicieli pobliskiego majątku Sorokpol, przebudowany w 1851 r. Świątynia ta została wzniesiona na planie prostokąta, bezwieżowa, z dwiema niewielkimi zakrystiami i czterosłupowym gankiem, do którego wiodą kamienne schody (Kucharska, 2004).

W kościele tym 15 grudnia A.D. 1867 zostało ochrzczone 10-dniowe niemowlę płci męskiej – przyszły Marszałek Polski – Józef Piłsudski. Oprócz Marszałka w kościele sorokpolskim ochrzczone było siedmioro, spośród dwanaścioro, dzieci Józefa i Marii z Billewiczów Piłsudskich, urodzonych w Zułowie. Byli to: Helena, Zofia, Bronisław, Józef, Adam, Kazimierz i Maria. Pozostałych pięcioro potomków: Jan, Ludwik, Gaspar, Piotr i Teodor urodziło się już w Wilnie (Bajor, 1995). O fakcie chrztu Marszałka informuje pamiątkowa tablica wewnątrz świątyni (na chórze nad wejściem). Z kolei XVIII-wieczną chrzcielnicę odrestaurowano w połowie lat dziewięćdziesiątych staraniem ambasady polskiej w Wilnie.

Dominującym elementem hydrograficznym w rejonie Zułowa i Powiewiórki jest niewielka rzeka Mera, której źródła położone są kilkanaście kilometrów na północ od Zułowa, w rejonie Naunas Strunaitis. Płyne ona na południe i wraz z zasilającą ją rzeką Žeimene stanowi dopływ Wilji (Neris). Na północny zachód od omawianych miejscowości, w odległości około 30 kilometrów, został utworzony Park Regionalny Asveja (Dubiński) w roku 1992. Celem utworzenia parku była ochrona krajobrazu kompleksu jezior Asveja (stanowiących element Pojezierza Suwalsko – Litewskiego) oraz innych wartości naturalnych i kulturowych, takich jak:

- Lesiste obszary wokół jezior: Asveja (Dubińskie), Baluosas, Zvernas i szereg mniejszych.
- Kompleks miejski Dubingiai (Dubinki). Znajdują się tutaj, na półwyspie resztki ruin zamku Radziwiłłów. Od końca XV lub początku XVI wieku Dubinki były jedną z dwóch głównych (oprócz Birż) i najstarszych posiadłości Radziwiłłów na Litwie. Tutaj też urodziła się Barbara Radziwiłłówna (1525–1551), która mieszkała w zamku w latach 1547–1548 po tajemnym ślubie z Zygmuntem Augustem. Zamek został zniszczony podczas wojny północnej i pozostawał w stanie ruiny do końca XIX wieku, kiedy to został rozebrany na cegłę. Na wzniesieniu zwanym Górą Zamkową, w północno-zachodniej części półwyspu nad Jeziorem Asveja, przetrwały fragmenty wałów oraz fundamentów i zawalonych piwnic dawnego zamku.

- Naturalne ekosystemy i ich komponenty biotyczne, jak również charakterystyczna fauna i flora, wymagające stabilizacji.

Kilka kilometrów na północ od Zułowa, przy samej granicy z Białorusią znajduje się również rezerwat botaniczny.

BEZDANY (BEZDONYS)

Lasy bezdańskie to największy maszyn leśny na północno-wschodnich przedpolach Wilna. Dziewicze bory sosnowe pokrywały ten teren od dawna. Las zawsze był pomocny człowiekowi, dostarczał pożywienia, budulca, a w potrzebie był schronieniem przed wrogiem. Pośród puszczy, nad brzegiem niewielkiego strumienia osiadła miejscowość Bezdany (fig. 4). Kiedy powstała, konkretnych wiadomości nie ma. Na pewno jest bardzo stara. Otóż w odległości 1 km w kierunku południowym od teraźniejszych Bezdany znajduje się niewielkie, mocno zniszczone grodzisko. Jest ono usytuowane pośród zmeliorowanej łąki, lecz dawniej zapewne było okrażone bagnami. Znaleźiska archeologiczne są dość skąpe – na zboczach znaleziono tylko kawałki żużlu, co wskazuje na działające tu niegdyś miniaturowe huty wytopu żelaza. Metal produkowano z występującej u nas rudy błotnej. Tyle wiadomości z czasów prehistorycznych. Z czasów nieco późniejszych wiadomo, że bory bezdańskie były miejscem polowań książąt litewskich. Lasy obfitowały w zwierzynę – tur czy niedźwiedź nie były rzadkością (<http://archiwum99.tripod.com>).

Niewątpliwie ważnym wydarzeniem w dziejach Bezdany była budowa kolei żelaznej, która przechodzi przez mia-

steczko. 15 marca 1862 r. uroczyste została otwarta kolej łącząca Wilno z Petersburgiem (659 km). W osiedlu zbudowano stację kolejową, której budynek zachował się do naszych dni. Otwarcie kolei żelaznej przyczyniło się do dalszego rozwoju osiedla. Ścisłe powiązana z koleją żelazną jest następna karta historii Bezdany – brawurowa akcja Organizacji Bojowej PPS na pociąg pocztowy, która odbyła się 26 września 1908 roku. Głównym celem akcji było zdobycie środków pieniężnych na rozwój ruchu niepodległościowego. Napadem osobiście kierował późniejszy marszałek Polski Józef Piłsudski. W akcji brali także udział inni działacze PPS, tacy jak: T. Arciszewski, E. Gibalski, A. Prystor, W. Momentowicz. W sumie grupa bojowa liczyła kilkanaście osób. Uczestnicy napadu byli podzieleni na grupy, z których każda miała określone zadanie.

Kilkanaście kilometrów na zachód od Bezdany, w bezpośrednim sąsiedztwie doliny Wilji, znajduje się utworzony w 1992 r. Park Regionalny Verkiai (Werki). W ramach parku chronione są:

- Miskowate zagłębienia Jezior Zalieji (Zielonych) – obejmujących Jezioro Krzyżackie (według tradycji utonął tutaj oddział rycerzy krzyżackich), Jezioro Gulbiny i Jezioro Małe Gulbiny. Urwiste brzegi Wilji (Neris) oraz boczne dolinki potoków – Turniskes, Riese i Baltupiai (Cedron).
- Zespół pałacowy w Werkach. Werki znane są od 1387 r., i były własnością Wielkiego Księcia Litewskiego. Po chrzcie Litwy Jagiełło podarował Werki biskupom wileńskim, którzy zarządzali nimi do 1794 r. (czyli do rozbiórów Polski). Kolejne burzliwe lata spowodowały znaczące zmiany pałacu i otoczenia. Do dnia dzisiejszego pozostały jedynie oficyny, kilka pomniejszych budynków



Fig. 4. Stacja kolejowa w Bezdanych (1) (lit. Bezdony) na tle zdjęcia satelitarnego QuickBird

Railway station in Bezdany (1) (nowadays Lithuanian Bezdony) on the background QuickBird satellite image

oraz zajmujący 36 ha park krajobrazowy. Od 1960 r. zespół pałacowy należy do Litewskiej Akademii Nauk, a zwiedzanie wnętrza nie jest możliwe bez uprzedniego uzgodnienia. Rozmieszczony na dwóch tarasach park składał się z dwóch części – parku górnego i parku dużego. Zgromadzono w nim kilkadziesiąt gatunków drzew (Venclova, 2007). Są tutaj także stawy, a z krawędzi skarpy rzecznej roztacza się piękna panorama Wilna.

- Trinapolis (Trynopol), znajduje się tutaj kościół Świętej Trójcy z zespołem klasztornym trynitarzy. Biskup Konstanty Brzostowski osiedlił tu w 1700 r. zakon trynitarzy, stąd nazwa miejsca: Trynopol, czyli miasto trynitarzy.
- Kalwaria Wileńska – nazwana tak od urzędzonej tu. Drogi Krzyżowej. Jej inicjatorem był biskup Jerzy Białozor, a budowę rozpoczęto w 1662 r. W ciągu siedmiu lat wzniesiono na tym terenie kościół Znalezienia Krzyża Świętego (Kalwaryjski) oraz 35 kapliczek Drogi Krzyżowej, mającej powtórzyć drogę krzyżową Chrystusa w Jerozolimie. Decyzją władz sowieckich w 1963 wysadzono w powietrze większość kaplic. W 1990 rozpoczęto ich rekonstrukcję, a kompletną odbudowę zakończono w 2002 r.

DRUSKIENNIKI (DRUSKININKAI)

„Woda i las i ta przedziwna jakaś dawność, o której mówi i woda i las i piach i człowiek tutejszy” – charakteryzował okolicę, w której leżą Druskienniki (fig. 5), dobry znawca i miłośnik tych stron płk. E. Perkowicz (Stopczyk, 1938).

Druskienniki (Druskininkai) wzięły swoją nazwę od litewskiego – „druska”, co oznacza sól. Podobno miał się Druskiennikami interesować już król Stanisław August Poniatowski. W każdym razie właściwości lecznicze słynnych źródeł znane były na początku XIX wieku, a nielicznym pacjentom porad mieli udzielać niektórzy włościanie, szczególnie wziętym „uzdrowiaczem” był niejaki Surmetis (Stopczyk, 1938). W roku 1826 rząd Królestwa Polskiego wysłał do Druskiennik specjalną komisję, której celem było poszukiwanie soli. Istotnym bodźcem stwarzającym podstawy pod utworzenie uzdrowiska były przeprowadzone na Uniwersytecie Wileńskim i ogłoszone przez I. Fonberga analizy chemiczne źródeł druskiennickich w 1835 r. W 1837 r. rząd przyznał pożyczkę w kwocie 25 milionów rubli i przystąpiono do budowy pierwszego zakładu kąpielowego. Datę tę uważa się za początek działalności uzdrowiska. Druskienniki stały się wkrótce modnym miejscem wypoczynkowym wśród arystokracji z kresów – Litwy, Wołny i Ukrainy, która spędzała tutaj czas na hucznych zabawach. Ten okres prosperity przerwała I wojna światowa.

Po powstaniu państwa Polskiego, Druskienniki pozostały w rękach prywatnych, aż do 1929 r. włącznie. Nie był to korzystny okres dla uzdrowiska, a frekwencja kuracjuszy osiągała stan sprzed kilkadziesiątu lat – ponad 2 900 osób rocznie.

Opatrznościowe dla Druskiennik okazały się częste pobyty w uzdrowisku marszałka Józefa Piłsudskiego. Z jego to inicjatywy nastąpiło przejęcie Zakładu Zdrojowego przez państwo (Bank Gospodarstwa Krajowego) w styczniu 1930 roku. Powstała też Rada Naukowa, oddano do użytku nowe



Fig. 5. Drewniany domek „Na Pogance” (1) w Druskiennikach (lit. Druskininkai), rzeka Rotniczanka, dopływ Niemna (2) na tle zdjęcia satelitarnego QuickBird

Wooden cottage “Na Pogance” (1) in Druskienniki (nowadays Lithuanian Druskininkai), Rotniczanka river – tributary of Nemunas (2) on the background QuickBird satellite image

źródła, a prof. Wacław Jasiński doprowadził do uruchomienia sanatorium dla dzieci nazwanego „Rabka nad Niemnem”. Pomocą służyło również wojsko, w 1934 r. odnoga kolejowa połączyła Porzecze z Druskiennikami, a dwie stacje pośrednie otrzymały imiona córek Marszałka: Wandzia i Jagódka (Dobroński, 2006).

Piłsudski przebywał tu wielokrotnie w latach 1923–1927 oraz 1929–1931, podkreślając swojski charakter tego miejsca. Warto zacytować jedną z jego wypowiedzi pochodzącą z 1924 r. – „doktorzy zalecają, bym jechał leczyć się za granicę, a ja pragnę na lato wyjechać do Druskiennik. Doktorzy mają swoją politykę, a ja swoją. Gdyby oni znali kresy, tamtejsze drzewa, powietrze i lud tamtejszy, nasze potrawy i przyzwyczajenia, na pewno zmieniliby swoją politykę. Zobaczmy, czyja polityka zwycięży – ich czy moja. Dla mego zdrowia potrzebne są tamtejsze lasy, gawęda z tamtejszymi ludźmi i smak tamtejszych potraw” (Stopczyk, 1938).

Piłsudski zamieszkiwał w drewnianym domu „Na Pogance”, przy ulicy Jasnej, nad brzegiem Niemna (Nemunas) przy ujściu Rotniczanki. Domek był skromny, ale wygodny, przypominał nieco Marszałkowi domek na Syberii z czasów zesłania.

Drewniany dom oraz ławeczka, na której przesiadywał, spoglądając na drugi (litewski) brzeg rzeki zostały rozebrane w 1964 r. przez władze sowieckiej Litwy, prawdopodobnie w celu usunięcia jeszcze jednego miejsca związanego z Marszałkiem.

Systematyczny rozwój Druskiennik (w 1938 r. odnotowano 14 000 kuracjuszy) zatrzymała kolejna pożoga wojenna. Obecny etap należy już do czasów niepodległej Litwy. Druskienniki to największe litewskie uzdrowisko na południu kraju, charakteryzujące się rozwijającą się infrastrukturą usług sanatoryjnych i turystycznych. Warto jednak podkreślić jego nieprzemijający charakter spokoju, swojskości i intymności z czego zawsze słynęło.

W bezpośrednim sąsiedztwie Druskiennik znajduje się kilka rezerwatów geomorfologicznych obejmujących: wzgórze morenowe, fragmenty dolin rzecznych, wcięcia erozyjne itp. Natomiast zaledwie kilka kilometrów na północny wschód od Druskiennik rozpościera się największy obszar prawnie chroniony na Litwie (58 519 ha) – Dżukijski (Dżukija) Park Narodowy. Został on ustanowiony w 1991 r., w celu ochrony:

- Unikalnej sieci hydrograficznej zbiegu rzek należących do regionalnej zlewni Dainava, obejmującej doliny rzek Niemna (Nemunas), Merkys, Ula, Gruda i Skroblus, wraz z ich charakterystyczną roślinnością oraz drogami przemieszczania zwierząt. Imponujących wydm kontynentalnych rozpościerających się na terenach leśnych Dainava. Geomorfologicznych kompleksów erozyjnych w rejonie Liszkowa (Liskiava), Strauja, Ucieka i Pakrykste, pagórów morenowych Mercza (Merkine), hydrograficznych obiektów Netiesos, Glynas i Ezerynas, mokradeł w rejonie Imiskes, Didzbale, Bakanauskai i Delynas oraz biotycznych zbiorowisk, charakterystycznych dla kompleksów leśnych Dżukiji.

- Kompleksów archeologicznych i historycznych zespołów miejskich Liszkowa (Liskiava) i Mercza (Merkine). W Liszkowie znajduje się dawny zespół klasztorny dominikanów wraz z kościołem Świętej Trójcy, usytuowany malowniczo na wysokim brzegu Niemna. Był on ufundowany przez wojskiego trockiego Jerzego Kosiłkę, który w 1694 r. sprowadził zakonników z Sejn. Klasztor został zamknięty w 1796 r. przez władze pruskie. W kościele zachowała się interesująca polichromia oraz siedem rokokowych ołtarzy. Budynek klasztorny jest wykorzystywany obecnie do celów turystycznych. Nieopodal na Górze Zamkowej nad Niemnem znajduje się grodzisko z resztkami zamku. Było ono zamieszkałe od III w. p.n.e., w XI w. znajdował się tutaj słowiański gród zwany Nowogródkiem. Na przełomie XIV i XV w. z inicjatywy Wielkiego Księcia Witolda wzniesiono tu kamienny zamek, z którego do naszych czasów przetrwało przyziemie i potężne fundamenty okrągłej baszty. Z Druskiennik do Liszkowa, w okresie letnim organizowane są wycieczki statkiem.

W Merczu zachował się gotycko-renesansowy kościół pod wezwaniem Wniebowzięcia Najświętszej Marii Panny, ufundowany przez Władysława Jagiełłę w 1387 r. W miejscowości tej znajduje się również Góra Królowej Bony – grodzisko z pozostałościami Zamku na wysokim wzgórzu przy ujściu Merczanki do Niemna. Został on zdobyty przez Krzyżaków w 1393 lub 1403 r. Utracił znaczenie militarne po wojnie trzynastoletniej i został opuszczony na przełomie XV i XVI w. Na stromym wzgórzu pozostał majdan oraz resztki wałów obronnych (Kucharska, 2004).

PIKIELISZKI (PIKELIŠKES)

Wyjeżdżając z Wilna w kierunku północnym drogą ku Moletom (Moletai), po około 22 kilometrach docieramy do Pikieliszek (fig. 6). W miejscowości tej zachował się szczęśliwie do dzisiaj dworek marszałka Piłsudskiego.

Właścicielami dworku oraz majątku w Pikieliszkach zostali państwo Piłsudscy w roku 1930. Józef Piłsudski często wyrażał chęć posiadania domu na rodzinnej Wileńszczyźnie. Według prawa o osadnictwie wojskowym na Kresach tak Piłsudski, jak i jego małżonka Aleksandra, jako kawalerowie Krzyża *Virtuti Militari*, mieli możliwość otrzymania bezpłatnego przydziału ziemi.

Korzystając z tego prawa, J. Piłsudski otrzymał resztówkę majątku w Świątnikach koło Starych Trok, gdzie chętnie spędzał letnie urlopy. Kiedy jednak przeprowadzono w pobliżu domu szosę, przestał tam jeździć; wolał odpoczywać z dala od zgiełku i cywilizacji. Szukano dla niego działki w Druskiennikach, gdzie był na kuracjach, oraz nad Zielonymi Jeziorami koło Wilna, ale ostateczny wybór padł na Pikieliszki. Akurat w 1930 r. majątek w Pikieliszkach został rozparcelowany. Jego centrum wraz z położonym nad malowniczym jeziorem Żałosa dworkiem oddano Marszałkowi w zamian za majątek w Świątnikach oraz posiadłość żony na Wołyniu. Ogółem Piłsudscy otrzymali 193 ha, w tym 73 ha



Fig. 6. Pikieliszki (lit. Pikeliskės). Dworek Marszałka (1), zabytkowy park (2) na tle zdjęcia satelitarnego QuickBird

Manor house of Marshal Piłsudski in Pikieliszki (1) (nowadays Lithuanian Pikeliskės), historical park (2) on the background QuickBird satellite image

jeziora. Przejęty dworek był zaniedbany. W zimie, pod nieobecność Piłsudskich, w pokojach magazynowano (z wyjątkiem pokoju Marszałka) owoce, groch, ziarno, a nawet kartofle. Zatem każdorazowo przed okresem letnim mieszkanie w dworku trzeba było doprowadzać do należytego stanu (<http://tygodniksolidarnosc.com/2004/5/19>).

Tak wspomina dwór adiutant Lepecki (Lepecki, 1988): „Dwór w Pikieliszkach jest stary, mury posiada jak na dzisiejsze czasy śmiesznie grube, a kafle w piecach olbrzymie, wskazujące, że budowano go w połowie XVIII w. Stoi na wielkiej wyniosłości, nad brzegiem dużego jeziora, w odległości kilkudziesięciu metrów od niego. Właściwie nie posiada ani frontu ani tyłu, ponieważ zarówno stronę podjazdu, jak i stronę od jeziora można uznać za frontowe. Od podjazdu posiada ganek oraz okrągły klomb, od tyłu zaś werandę i park. Marszałek przebywał zwykle po stronie tylnej, na werandzie lub w parku. Pokojów we dworze było [...] z czego pan Marszałek zajmował jeden, pani Marszałkowa z córkami drugi, a jeden (środkowy) był przeznaczony na jadalnię. Z jadalni prowadziło wyjście na werandę, ulubione miejsce przebywania całej rodziny. Tam też często jadano obiady i podwieczorki, o ile pogoda na to pozwalała.”

Największymi atrakcjami letnich urlopów w Pikieliszkach było jezioro i park ze starymi, ponad stuletnimi drzewami. Jezioro Żalosa, prawie dwukilometrowej długości i kilkusetmetrowej szerokości otaczało dwór z dwóch stron, nadając miejscu malowniczy i sielankowy charakter. Od werandy dworku po pochyłości biegła alejka do drewnianego pomostu na brzegu, gdzie przywiązywano niedużą łódź o kształcie takim, jaki miały łodzie na Syberii. Łodzią tą Piłsudski chętnie wypływał z córkami lub w towarzystwie

pikieliskich gości. Pewnego razu na niewielkiej wyspce położonej na wprost dworu Marszałek zgubił pierścień z brylantem – dar miasta Wilna. Szukano go potem wytrwale, przekopując nawet ziemię na wyspie, pierścień jednak nie odnalazł się do dziś. Wzdłuż jeziora przez park prowadziła ścieżka aż do miejsca, gdzie jezioro najbardziej się zwęża. Stała tam ławka, na której Piłsudski lubił siadywać, obserwując godzinami życie ptactwa wodnego. Wykupił nawet prawo polowania dookoła całego jeziora, tworząc w ten sposób niewielki rezerwat. Na czas letnich urlopów w Pikieliszkach Piłsudski powołał „Towarzystwo Rzeczy Przyjemnych a Niekoniecznie Pożytecznych”, do którego należał on i jego dwie córki – Wanda i Jagoda. Celem towarzystwa było poznawanie przyrody, wspólne czytanie, wieczorne opowiadania o obyczajach i kulturze ludzi z różnych stron świata. Sam Piłsudski w Pikieliszkach dużo czytał, układał pasjanse, łowił ryby i raki w jeziorze, interesował się sprawami gospodarstwa. Oddawał się życiu rodzinnemu, od którego w Warszawie odciągały go sprawy państwowe. Z urlopów wracał do zwykłych zajęć zawsze wypoczęty i pełen energii. Leżące w pobliżu stron rodzinnych Marszałka Pikieliszki należały do jego ulubionych miejsc pobytu. Nie zadowalał się jedynie letnim, zazwyczaj 6-tygodniowym pobytem tutaj, lecz odwiedzał majątek przy okazji pobytu w Wilnie, choćby na parę godzin. W dworku przyjmował niejednokrotnie członków rządu, dyplomatów, wojskowych, delegacje legionistów. Często zaglądali do Pikieliszek krewni Marszałka: bracia z rodziną oraz siostra Zofia Kadenacowa z córką. Pod nieobecność Piłsudskich gospodarstwa doglądał brat Marszałka Adam, na stałe zaś w sąsiedztwie dworku mieszkał zarządca wraz z rodziną (Piłsudska, 1989).

Dworek pikieliski był własnością rodziny Piłsudskich do 1940 roku, kiedy to wraz z należącymi do niego gruntami został znacjonalizowany przez władze sowieckie. W czasie działań wojennych przejściowo mieścił się w nim radziecki szpital wojskowy. Po wojnie w budynku rozlokowała się administracja kołchozu. W pobliżu pobudowano kołchozowe chlewnie, obory i magazyny. W 1975 roku dworek częściowo przebudowano, zmieniając rozkład pomieszczeń z czasów przedwojennych. Okrągłe kolumny ganku zamieniono na prostokątne, zaadaptowano południowe poddasze, usunięto jeden komin. Jakkolwiek z zewnątrz budynek wygląda na wyraźnie odświeżony to jego przebudowa od strony jeziora w sposób wyraźny go oszpeciła. Zaniedbany jest niestety również zabytkowy park. Od 1990 r., gdy przestał istnieć kołchoz, dworek opustoszał na cztery lata. Potem wprowadziła się tu polsko-litewska spółka rolna „Polagris”. W czasie jej działalności Pikieliszki były miejscem wystaw maszyn rolniczych, a także polsko-litewskich seminariów poświęconych rolnictwu. Gdy spółka zawiesiła działalność, opuszczony dworek zaczął podupadać.

Obecnie jedynie poddasze dworku jest zagospodarowane. Zajmuje je niewielka biblioteka rejonowa prowadzona przez panią Leokadię Minginowicz. Naprawy wymaga dach budynku. W 1995 r. odwiedziła Pikieliszki córka Marszałka Jadwiga Piłsudska-Jaraczewska. Spędziła w Wilnie i okolicach „25 godzin po 55 latach rozłąki”. Od niedawna zgodnie z decyzją Sądu Najwyższego Republiki Litewskiej dworek jest w gestii samorządu rejonu wileńskiego. Władze rejonu planują zagospodarować go jako obiekt turystyczny, część pomieszczeń przeznaczając na Izbę Pamięci Marszałka Piłsudskiego. Wydział kultury rejonu liczy przy tym na wsparcie osób i instytucji z Polski zainteresowanych zorganizowaniem takiej izby. W liczących dziś około tysiąca mieszkańców Pikieliszkach ponad trzy czwarte stanowią Polacy. Ponieważ pamięć o Marszałku była i jest tutaj szczególnie żywa, wiosną ubiegłego roku zrodziła się wśród mieszkańców inicjatywa, by jedną z ulic biegnącą w pobliżu dworku nazwać imieniem Piłsudskiego. Gotowe są już dwujęzyczne tablice z nazwą ulicy.

Odległe 22 km od Wilna Pikieliszki położone są w bardzo malowniczej okolicy. W pobliżu jest kilka niewielkich jezior, wokół grzybne lasy, teren urozmaicony pagórkami. W oddalonych o kilka kilometrów Purniszkach wytyczono geograficzny środek Europy. Miejsce to symbolizuje pamiątkowy głaz i wyniosły, drewniany krzyż. W pobliżu powstają ekskluzywne pola golfowe, buduje się pensjonaty. Prace trwają nawet zimą. Gospodarze mają nadzieję, że razem z położonym nieco bliżej Wilna Parkiem Centrum Europy obiekty te staną się wkrótce litewską atrakcją w jednoczącej się Europie.

WILNO (VILNIUS)

Wilno, obecna stolica państwa Litewskiego, ulokowało się na malowniczych wzgórzach oraz w dolinach rozciągających się wzdłuż wartkich i niezbyt szerokich rzek – Wilji (Neris) i Wilenki (Vilnia). Pięknie o jego położeniu

i genezie pisał J. Remer (1990, reprint) – „Cudem przyrody i sztuki miasto jedyne – Wilno. Skądkolwiek zdążać ku niemu, z południa czy z zachodu, zawsze uderzy oczy kontrast między smutnie monotonna, lekko falującą, piaszczysta równina, poprzecinana przeważnie bagnistymi dolinami rzek płynących do Niemna lub do Wilji, a tem, co widzi się na terasie lewego brzegu Waki: spadziste ściany gór, labirynty głębokich parowów, poszarpane lesiste zbocza. Wzrok błądzący dotychczas po równinach, otrzymuje nagle oparcie o rzeźbę owych „górn” ponarskich, z których zarysowują się kontury dalekiego, jak wizja miasta. Teraz możemy zdać sobie sprawę, że leży ono w węzle utworzonym przez zrost wału oszmiańskiego z pojezierzem. Jeżeli materiału dla rzeźby Wilna poucza nas geologia – dostarczyły ongi lodowce, to rolę wielkiego twórcy – rzeźbiarza spełniła Wilja”.

„Jedne z najpiękniejszych miast na świecie” – mawiał o nim marszałek Piłsudski. „Rzędem bieżą mury, pagórki, otoczone zielenią, pieszczą mury. Mury tęsknie na pagórki spoglądają. Miłe miasto. Gdy na który z pagórków się wyjdzie, ku niebu przez mgłę oparów błyszczą do góry wieżycy, wieżyczki, na których, gdy dzwony zadzwonią, niewiadomo czy się skarżą, czy o łaskę proszą, czy tęskny do nieba głos wznoszą...”

Marszałek mieszkał i wielokrotnie był w Wilnie, w różnych okresach swego życia, od momentu przeprowadzki z Zułowa, poprzez lata szkolne oraz w trakcie pełnienia władzy państwowej. Tutaj, na cmentarzu na Rossie spoczywa jego serce. Najważniejsze miejsca związane z osobą Józefa Piłsudskiego w Wilnie można uporządkować w sposób następujący (na podstawie J. Kłosa, 1937):

- pierwsze mieszkanie rodziny Piłsudskich w Wilnie, w latach 1874–1877, ul. Trocka (Traku) 20 – całe pierwsze piętro;
- drugie mieszkanie rodziny Piłsudskich, w latach 1877–1878, przy ulicy Świętej Anny 2 (w pobliżu kościoła).
- mieszkanie rodziny Piłsudskich w domu Solca, przy ul. Miłosiernej naprzeciw cerkwi Świętego Spasa (Przeczyskiej Bogurodzicy); tutaj zmarła matka Marszałka, w 1884 r.
- Gimnazjum nr I, do którego uczęszczał Piłsudski w latach 1875–1885, (mury Uniwersytetu), wejście od ulicy Zamkowej (Pilies); w czasach przed II wojną światową zachowała się naprzeciw Conclave Profesorów komórka, dawny karcer, gdzie odsiadywał Piłsudski za rozmowę w gmachu szkolnym w języku polskim;
- dwupokojowe mieszkanie w dziedzińcu przy ul. Trockiej 11 (Traku), naprzeciwko kościoła Franciszkanów, gdzie Piłsudski został aresztowany przed wywiezieniem na Syberię;
- Pałac Reprezentacyjny (Prezydencki, Daukanto 3), gdzie zamieszkiwał Marszałek kilkakrotnie po I wojnie światowej i skąd w 1919 r. przemawiał do mieszkańców Wilna.
- Plac Łukiski, a następnie Marszałka Piłsudskiego (Lu-kiskiu), gdzie kilkakrotnie przyjmował defilady wojsk;
- Teatr na Pohulance (obecnie Teatr Rosyjski na ul. Basanovicusa), z którego balkonu kilkakrotnie przemawiał, między innymi 12.08.1928 na VII Zjeździe Legionistów;

• Kościół Ostrobramski pod wezwaniem św. Teresy, gdzie przewieziono uroczyscie serce Marszałka 31.05.1935 r. i skąd 12.05.1936 r. przeniesiono je na Rosse.

Nawiązując do tego ostatniego wydarzenia, warto zapoznać się z wypowiedzią księdza prałata Algirdasa Gutauskasa (Surwiłło, 1997) – „Serce było umieszczone tu u nas. Naprzeciwko ambony, tam gdzie teraz jest zegar. Kiedy w latach siedemdziesiątych odnawialiśmy kościół, natrafiliśmy na miejsce z wmurowaną drewnianą skrzyneczką – w niej ta urna była zamknięta. Otworzyliśmy tę skrzyneczkę, a tam – kwiaty. Ususzone kwiaty. Tak zamurowali”. Również w kościele św. Teresy znajdowały się przed pochówkiem prochy Matki Marszałka Marii z Bielewiczów Piłsudskiej (zmarłej w 1884 r.) przywiezione do Wilna z Sugint 1 czerwca 1935 r.

Wileński cmentarz na Rossie powstał w 1790 r., a więc jest jedną z najstarszych nekropolii w Europie. Jakie jest pochodzenie nazwy dzielnicy miasta i cmentarza „Rossa” – nie wiadomo, wszelkie twierdzenia na ten temat polegają tylko na domysłach lub wymysłach i w gruncie rzeczy nie wytrzymują krytyki. Najprawdopodobniej nazwa ta pochodzi od właścicieli gruntów, na których powstał cmentarz, chociaż niepodobna dzisiaj stwierdzić ściśle jak brzmiało to nazwisko.

Przed murem, otaczającym Rosse, po lewej stronie od bramy wejściowej znajduje się cmentarzyk wojskowy, założony po wojnie 1920 r. Wówczas spoczęło tutaj 164 żołnierzy, oficerów i ochotników, poległych w walkach o Wilno w latach 1919–1920. Piłsudski w trakcie przemówienia na Zjeździe Legionistów w Wilnie 12 sierpnia 1928 wyraził następujące życzenie. „...i gdy pomyślę, że tam gdzieś na Rossie, u wrót cmentarza, mogiłka za mogiłką leży, jedna przy drugiej, jak żołnierze w szeregach, ci, co życie dali, by Komendanta serce pieścić, to mówię, że miłem to być musi, i gdy serce swe grobem poję, serce swe tam na Rossie kładę, by wódz spoczął z żołnierzami...” (Jędrzejewicz, Cisek, 1998).

Życzenie to zostało spełnione. 12 maja 1936 r., w pierwszą rocznicę śmierci Marszałka, na cmentarzyku wojskowym, serce Piłsudskiego, w srebrnej urnie, złożone zostało w krypcie, u stóp trumny z prochami Matki.

Na płycie grobowej, z czarnego wołyńskiego granitu nie ma ani imienia, ani nazwiska, ani daty. Jest tylko wyryty prosty krzyż i napis:

*Ty wiesz, że dumni nieszczęściem nie mogą
Za innych śladem iść tą sama drogą.
Matka
I Serce Syna
Kto mogąc wybrać, wybrał zamiast domu
Gniazdo na skałach orla: niechaj umie
Spać, gdy źrenice czerwone od gromu
I słyhać jęk szatanów w sosen szumie
Tak żyłem*

Fragmenty wiersza pochodzą z poezji uwielbianego przez Marszałka poety – Juliusza Słowackiego, którego prochy Piłsudski sprowadził z Francji na Wawel.

Obszar Wilna to głęboka, erozyjnie wcięta w morenowe wysoczyzny dolina. Wysoczyzny morenowe utworzyły się na

etapie stadiału Gruda i stadium Bałtyckiego ostatniego zlodowacenia. Krawędź łądolodu była położona bezpośrednio na NW od obecnego obszaru Wilna, ukierunkowana z NE na SW.

Na przedpolu łądolodu istniał odpływ odcinkami dolin rzek: Żejmena, Wilji (Neris), Voke, Merkys i Niemna. Odpływ ten odbywał się na poziomie wyższych tarasów w poziomie 150–155 m n.p.m.

Wilno położone jest częściowo w szczególnym odcinku doliny Wilii, pomiędzy wysoczyznami stadium Bałtyckiego i Gruda oraz częściowo w przełomie poprzez wysoczyznę stadium Bałtyckiego.

Przełomy poprzez wyraźny w rzeźbie garb wysoczyznowy stadium Bałtyckiego (Pomorskiego) posiadają jedynie rzeki Odra, Wisła, Niemen, a także Dźwina. Odcinek Wilji w północno-zachodniej części Wilna należy do tych wyjątkowych miejsc w paleogeografii Niżu Europejskiego cechujących się wyrazistą rzeźbą.

Spływ wód z ogromnej zlewni obejmującej górne dorzeczcie Niemna, Wilji i Dźwiny odbywał się poprzez Biebrzę, Narew do doliny Wisły na N od Warszawy. Od okolic Warszawy poprzez Kotlinę Płocką odpływ odbywał się dolinami Noteci, Warty, a poprzez Bramę Eberswaldzką i dolinę Łaby wody osiągały Morze Północne.

Wilno położone jest więc w miejscu bardzo ważnego węzła hydrograficznego z czasów stadium Bałtyckiego (Pomeranian) ostatniego zlodowacenia.

Po odstąpieniu łądolodu w kierunku NW utworzył się przełom Wilji oraz Voke przez ciąg moren czołowych stadium Bałtyckiego (Pomeranian). Doprowadziło to do głębokiego rozcięcia dolin Wilji, Wilenki oraz Voke. W konsekwencji doszło do ukształtowania zróżnicowanej rzeźby obecnego miasta Wilna. Obok płaskich powierzchni tarasów występują ich krawędzie, skarpy, młode rozcięcia erozyjne i ostańce erozyjne.

Charakterystyczna dla Wilna rzeźba terenu to obniżenie się powierzchni ku historycznemu centrum usytuowanemu u zbiegu rzek Wilenki i Wilji, tj. osady aluwialne w rejonie katedry i zamku królewskiego. Góra Gedymina, cmentarze Antokolski, św. Piotra i Pawła oraz na Rossie, wzniesienie dzielnicy Zarzeczce to ostańce wysoczyzny stadium Gruda (Leszno–Poznań, Brandenburg) zbudowane z piasków i żwirów (fig. 7). Wobec dużych spadków powierzchni zachodzą tu mogą powolne ruchy masowe.

Wyniesiony rejon dworca kolejowego to skłon wysoczyzny zbudowanej z osadów lodowcowych (glin, piasków gli-niastych). Rozległe zakola Wilji rozcinają wyższe i niższe tarasy rzeczne poszczególnych dzielnic Wilna od Werk na NE poprzez dzielnice Żirmunai, Sripinki, Lazdunai aż po Grigiskas na W. Wysokości tarasów osiągają 105, 110, 120, 140 i 150 m n.p.m. Zachodnia podmiejska część Wilna położona jest w ramionach rzek Wilji i Voke, na tarasach osiągających 120, 135 i 150 m n.p.m. Nowe północne dzielnice miasta (Szenkinie, Fabijoniszkas) położone są na wysoczyźnie morenowej stadium Bałtyckiego na wysokości 170–200 m n.p.m.

Analogicznie dzielnice południowe na wysoczyźnie stadium Gruda osiągającej 200 m n.p.m. Wilenka rzeźbi głęboko

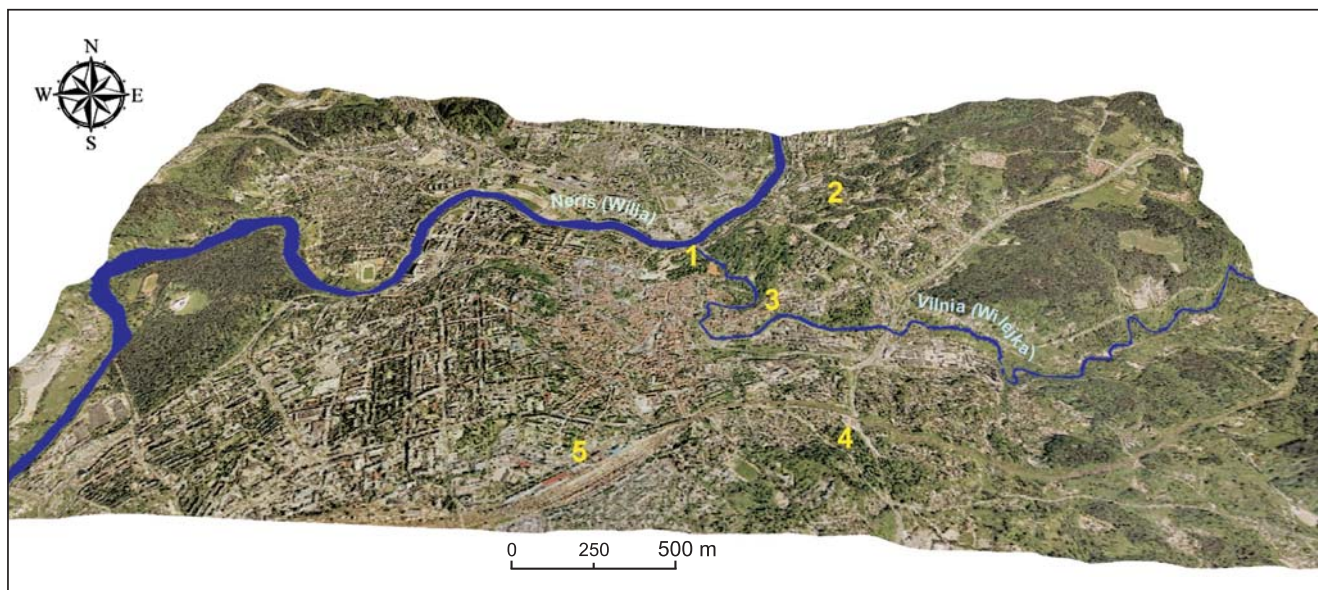


Fig. 7. Numeryczny model terenu centrum Wilna (lit. Vilnius)

Góra Gedymina (1), cmentarz na Antokolu (2), wzniesienia dzielnicy Zarzecze (lit. Užupis) (3), cmentarz na Rossie (4), rejon dworca kolejowego (5)

Digital Terrain Model of centre of Vilnius (former Wilno)

Gedyminas mountain (1), Antakalnis Cemetery (former Antokol) (2), hilly area of Užupis (former Zarzecze) district (3), Rasos Cemetery (former Rossa) (4), railway station (5)

wysoczyznę, której meander w SE części miasta w Puczkarai podcina stok wysoczyzny, o wysokości względnej 60 m. Występują tu także zjawiska masowe, jak obrywy i osuwiska.

Wzgórza Ponary w SW i S części miasta to wysoczyzna stadium Gruda, osiągająca wysokość 200 m n.p.m. Różnice wysokości względnej w obrębie miasta osiągają 50–70 m n.p.m. Wysoczyzny nie są zaburzone glacictektonicznie, budują je 3–4 pokłady glin kolejnych zlodowaceń, przewarstwione piaskami i żwirami wodnolodowcowymi stanowiącymi warstwy wodonośne.

Piaski tarasów częściowo podścielone glinami zwałowymi, lokalnie są zawodnione. Taras najniższy tworzą aluwialne piaski drobnoziarniste z mułkami. Tarasy wyższe fluwioglacjalne budują piaski drobno- i średnioziarniste, taras najwyższy natomiast – piaski różnoziarniste ze żwirem. Lokalnie w sąsiedztwie koryta Wilji występują mułki jezior lodowcowych.

Wahania wód gruntowych w profilach tarasów zależą od opadów atmosferycznych i poziomu wód w ciekach. Wysoczyzny tworzą gliny zwałowe, piaski lodowcowe i wodnolodowcowe oraz żwiry. W dolinkach drobnych cieków spływających z wysoczyzny, w dolinkach suchych, a także na stokach występują piaski i mułki deluwialne i soliflukcyjne. Łączna miąższość osadów plejstocenijskich osiąga 100–150 m.

W zboczach wysoczyzn na wychodniach warstw wodonośnych występują źródła, często ujmowane w dawnych czasach dla zaopatrzenia w wodę na przykład przy ulicy Subaciaus. W obrębie miasta występuje szereg ujęć wód gruntowych z warstw zasilanych zarówno wodami z wysoczyzn, jak i wodami powierzchniowymi (Wilji, Wilenki oraz Voكة).

Duża przepuszczalność osadów w obrębie miasta oraz na wysoczyznach w jego otoczeniu, sprzyja odnawianiu zasobów wód gruntowych.

Rzeźba Wilna jest więc konsekwencją procesów akumulacji i rzeźby z ostatnich 15 000 lat. Wpływ człowieka znacząco się szczególnie intensywnie od XIII wieku.

Linia kolejowa z Sankt Petersburga biegnie doliną Wilii na odcinku Święciany, okolice Niemenczyna, a dalej poprzez wyższe tarasy rzeczne i wodnolodowcowe oraz równiny zastoiskowe okolic Bezdán, dociera do Nowej Wilejki i Kolonii Wileńskiej, by malowniczą silnie urzeźbioną Zieloną Doliną Wilejki dotrzeć do Wilna. Powierzchnia piaszczystych tarasów porośniętych lasami okolic Bezdán urozmaicona jest zagłębieniami wytopiskowymi i dolinkami strumieni kierującymi się na N do doliny Wilii. Odległość od stacji kolejowej w Bezdánach do Wilna wynosi 24 km. Pikieliszki położone są na N od Wilna i NE od przełomu Wilii przez wzgórza morenowe fazy pomorskiej. Powierzchnie wysoczyzny budują, obok pagórków morenowych, piaski i żwiry wodnolodowcowe oraz piaski i mułki zastoiskowe. Jezioro w Pikieliszkach ma genezę rynnową i ukierunkowane jest z zachodu na wschód.

Autorzy artykułu mają głębokie przeświadczenie, że osoba marszałka Józefa Piłsudskiego, wielkiego Polaka urodzonego na Ziemi Litewskiej, którego czyny są jeszcze ciągle odmiennie oceniane w Polsce i na Litwie, w niedalkiej przyszłości doprowadzi do dalszego zbliżenia obu narodów,

ponieważ stanowi On ważki element wspólnego dziedzictwa kulturowego i historycznego. Temu właśnie powinien również posłużyć niniejszy artykuł, w którym skoncentrowano się na badaniach i opisie jeszcze jednego elementu wspólnego dziedzictwa – walorów przyrody nieożywionej, a ta jak powszechnie wiadomo silnie oddziałuje na człowieka i czyni go lepszym...

Oferujemy tę publikację wszystkim, którzy chcą dowiedzieć się więcej na temat przyrody oraz ostatniej historii Polski i Litwy, mogą ją bowiem wykorzystać jako swego rodzaju przewodnik, w trakcie pobytu w Litwie. Dedykujemy ten artykuł również młodemu pokoleniu Litwinów i Polaków, które w przyszłości będą kształtować dalszy rozwój wzajemnych stosunków w zjednoczonej Europie.

LITERATURA

- BAJOR A.A., 1995 — Piorun jezioro czerwone, Zułów wczoraj i dziś. Wydawnictwo Polskie w Wilnie.
- DOBROŃSKI A., 2006 — Słona Perła. *Medyk Białostocki*, **41/42**, 6-7: 27–29.
- <http://archiwum99.tripod.com> — Z historii Bezdan – M. Gajewski.
- <http://tygodniksolidarnosc.com/2004/5/19> — U Marszałka w Pikieliskach – A. Radecki.
- JĘDRZEJEWICZ W., CISEK J., 1998 — Kalendarium życia Józefa Piłsudskiego (T. I–III), Oficyna Wydawnicza Rytm, Warszawa.
- KŁOS J., 1937 — Wilno, przewodnik krajoznawczy. Wilno
- LEPECKI M., 1988 — Pamiętnik adiutanta Marszałka Piłsudskiego, PWN, Warszawa.
- KUCHARSKA J., 2004 — Ilustrowany przewodnik po zabytkach na Wileńszczyźnie i Żmudzi. Burchard Edition, Warszawa.
- PIŁSUDSKA A., 1989 — Wspomnienia, Instytut Pracy i Wydawnictw „Novum”, Warszawa.
- REMER J., 1990 (reprint) — Wilno (seria Cuda Polski), Wydawnictwo Polskie, R. Wegner, Poznań.
- STOPCZYK W., 1938 — Stulecie Druskiennik, Rocznik Ziemi Wschodnich 1938 (red. E. Rühle). Wydawnictwo Zarządu Głównego Towarzystwa Rozwoju Ziemi Wschodnich, Warszawa.
- SURWIŁŁO J., 1997 — Cmentarz Rossa w Wilnie. Wilno.
- www.magwil.lt — Zułów miejscem pamięci narodowej, Akcja Związku Polaków na Litwie.
- VENCLOVA T., 2007 — Wilno – Przewodnik. R. Paknio leidykla, Vilnius.

SUMMARY

Geological investigations undertaken by the Polish Geological Institute – National Research Institute and the Geological Survey of Lithuania in the cross – border area were the first comprehensive programme on this territory after World War II. The joint project, entitled “Belt of Yotvings” was oriented at the rational use of land and natural resources, environmental protection, geohazard assessment, and groundwater quality and monitoring. This cooperation has followed the main ideas of the “European Territorial Planning Policy”. The programme was executed in three stages that included: data collection (in archives and field), preparation of thematic maps, organization and implementation of groundwater monitoring and development of geosites database. The results of groundwater monitoring performed in Lithuania and Poland revealed different characteristic of the water chemistry related the different agriculture activity. The concept of a geotouristic map was also developed. It will integrate the digital elevation model (DEM), information from the satellite image, simplified geological conditions, objects and areas protected by law, view points, areas of interesting landscape, architectural monuments etc.

Special attention in this paper is put on selected places of south – western Lithuania connected with Marshall Józef Piłsudski. The joint Polish-Lithuanian investigations have provided knowledge about the values of a small valley of

the Mera River in the vicinity of Zalavas and Pavovere, terraces of Neris Valley in the Bezdonys region, a morainic upland close to Pikeliškes, including Žalosa lake, Nemunas Valley in Druskininkai and Neris and Vilnia valleys in Vilnius and the surroundings. Attraction of these places consists in their landscape values and spectacular view points, for example at Verkiai, Naujoji Vilnia or Three Crosses Mountain in Vilnius. It is also possible to observe active erosional processes of large rivers such as the Nemunas, Neris and Vilnia or smaller streams, geodynamic phenomena at the slopes of morainic uplands at Three Crosses Mountain or a breakthrough of the Vilnia at Puczkarai. It is also worth to mention the groundwater intakes and springs of mineral and medicinal waters in Druskininkai.

The results of the Polish-Lithuanian cooperation were presented at international conferences (including geological congresses in Florence and Oslo) and published in multi-lingual scientific journals. The common workshop organized in both countries for specialists and local administration was aimed at the exchange of information and experiences and promotion of the Earth sciences.

According to the author’s intention, this publication should help in spreading knowledge and understanding between the two neighbourly nations.