



Profesor Tadeusz Wiśniowski – pionier badań dziejów nauk geologicznych w Polsce

Jerzy B. Miecznik¹



Professor Tadeusz Wiśniowski – a pioneer in the research of the history of geological sciences in Poland.
Prz. Geol., 63: 1256–1261.

Abstract. Tadeusz Wiśniowski (1865–1933), Polish geologist and paleontologist, graduated from the Jagielloonian University in Kraków and professor at the Lviv University of Technology. He conducted geological studies of the Flysch Carpathians, especially on the Cretaceous stratigraphy, and micropalaeontological studies of Jurassic deposits in the Kraków Upland. He was the first to undertake systematic broad-scale studies of the history of geological sciences in Poland. Wiśniowski was a respected popularizer of the natural sciences and an author of some textbooks.

Keywords: geology of the Flysch Carpathians, Lviv University of Technology, history of geology in Poland, the principle of uniformitarianism in geology, Hugo Kollątaj

Swoje nader interesujące studium „Materiały do dziejów mineralogii w Polsce” Karol Koziarowski (1925) rozpoczął słowami: „Historja uprawy w Polsce poszczególnych nauk przyrodzonych należy u nas do najbardziej zaniedbanych dziedzin pracy naukowej. Już Staszic w r. 1820 zwracał uwagę na konieczność żywszego nieco poświęcenia się badaniu tej historii”. Przechodząc do nauk geologicznych, Koziarowski wspominał o zasługach Józefa Morzewicza i Józefa Bielińskiego w tej dziedzinie i dodał: „W ostatnich latach wreszcie prof. Wiśniowski zamieścił w lwowskim »Kosmosie« studja swoje nad Staszicem i Kollątajem, które stanowią ważne przyczynki do historii geologii w Polsce” (Wiśniowski, 1915, 1917). Były to dopiero początki jego historycznej aktywności. Z czasem profesor Tadeusz Wiśniowski stał się pierwszym w Polsce badaczem dziejów nauk geologicznych, który prowadził swoje badania w sposób systematyczny i na szeroką skalę, na podstawie wnikliwych studiów materiałów źródłowych i bardzo dobrze zorganizowanego warsztatu badawczego. Odrębny dorobek stanowią jego badania geologiczne w Karpatach fliszowych, szczególnie stratygrafii kredy, oraz w okolicach Krakowa, na Podkarpaciu i Podolu. Wielce się zasłużył jako dydaktyk, autor wielu podręczników nauk przyrodniczych dla szkół średnich. Realizacji wszystkich zamierzeń, zwłaszcza w zakresie historii nauk geologicznych, przeszkodziła przedwczesna śmierć Wiśniowskiego (Krajewski, 1934; Pol. Tow. Geol., 1934; Jakubowski, 1971; Wójcik, 1990; Garbowska, 2000; http://pl.wikipedia.org/wiki/Tadeusz_Wiśniowski).

Tadeusz Wiśniowski urodził się 18 kwietnia 1865 r. w Stanisławowie w zubożałej rodzinie szlacheckiej Wiśniowskich herbu Prus. Jego ojciec Marcei Wiśniowski, słuchacz Akademii Technicznej we Lwowie (później Politechnika Lwowska), pracował jako nauczyciel muzyki i organista w Kołomyi oraz Stanisławowie, zaś matka – Filipina z Bryłów – zajmowała się domem. Miał młodszego

brata Teofila (1869–1936), znanego potem architekta oraz dwie siostry Stefanę i Zofię. Była to rodzina o bogatych tradycjach patriotycznych. Pradziadek Tadeusz Wiśniowski uczestniczył w konfederacji barskiej, natomiast stryj Jan – w powstaniu na Węgrzech w 1848 r., a następnie po wyjeździe do Nowego Jorku został działaczem i prezesem Towarzystwa Polskiego. Szczególnie żywa była pamięć o dziadku stryjczym Teofilu Wiśniowskim (1805?–1847), powstańcu listopadowym, konspiratorze oraz dowódcy oddziału powstańczego w Galicji w 1846 r., ujętym i straconym przez Austriaków we Lwowie ([pl.wikipedia...](http://pl.wikipedia.org/wiki/Teofil_Wiśniowski)). Tadeusz wychowywał się w atmosferze umiłowania ojczyzny i wrażliwości społecznej, a panujące idee pozytywistyczne pchnęły go ku nauce. Warunki bytowe w domu Wiśniowskich były skromne, w latach gimnazjalnych Tadeusz przeszedł poważną chorobę płuc (gruźlicę), która przez trzy lata uniemożliwiała mu pobieranie nauki w gimnazjum. Wczesna śmierć ojca – chłopiec miał wtedy 12 lat – sprawiła, że sytuacja materialna stała się ciężka i wkrótce był zmuszony pomagać matce w utrzymaniu rodziny daniem korepetycji. W latach gimnazjalnych przeżył fascynację socjalizmem, w jego patriotycznej odmianie. Za demonstrację przeciw władzy austriackiej w Dzień Zaduszny przy grobie powstańca i poety Maurycego Gosławskiego na cmentarzu w Stanisławowie został wraz ze swoim przyjacielem Feliksem Daszyńskim (starszym bratem Ignacego) zatrzymany i oskarżony o zdradę stanu oraz zakłócanie porządku publicznego. Chłopcy zostali szybko wypuszczeni, jednak Daszyńskiego usunięto ze szkoły, Wiśniowski dzięki wstawiennictwu kilku profesorów uchwalił się, ale z opinią niebezpiecznego konspiratora.

Po uzyskaniu matury w 1884 r. Tadeusz Wiśniowski podjął studia medyczne na Uniwersytecie Jagiellońskim. O wyborze kierunku zdecydował humanistyczny aspekt zawodu lekarza i chęć zdobycia niezależności. Z czasem jednak zwrócił się ku naukom przyrodniczym, które były

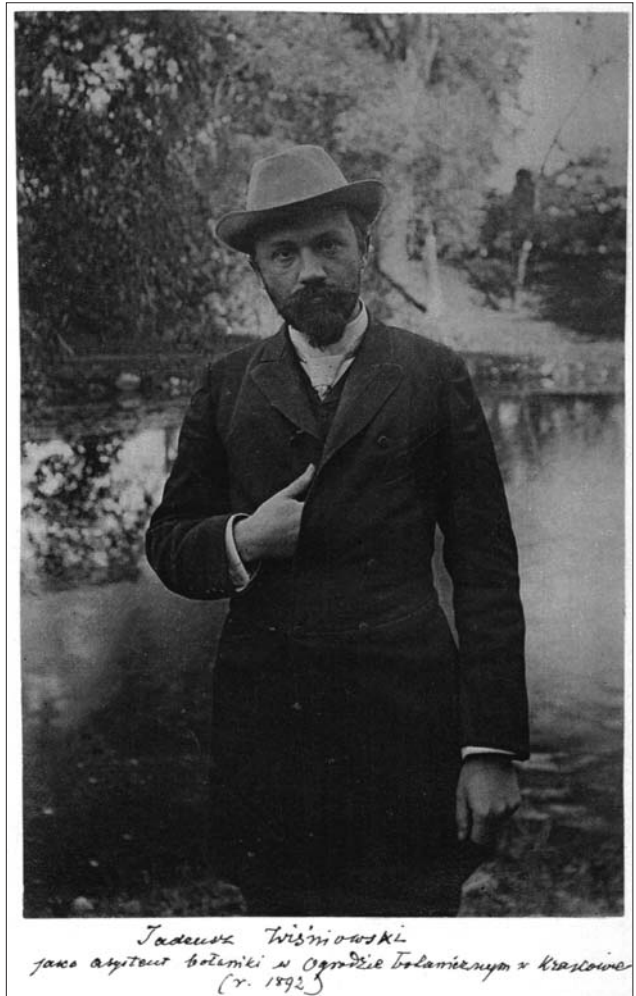
¹ Państwowy Instytut Geologiczny – Państwowy Instytut Badawczy, ul. Rakowiecka 4, 00-975 Warszawa; jerzy.miecznik@pgi.gov.pl.



Ryc. 1. Tadeusz Wiśniowski, Kraków 1888 r.

bogato reprezentowane w programie studiów medycznych, łącznie z mineralogią u profesora Alojzego Altha. Ostatecznie ukończył Wydział Filozoficzny, który obejmował nauki przyrodnicze. Skromne stypendium nie uchroniło Wiśniowskiego przed życiem w ubóstwie, co skutkowało nawrotem gruźlicy. Profesor Antoni Wierzejski, na którego wykłady z zoologii Wiśniowski uczęszczał, urlopował go na leczenie w domu, załatwiając w Komisji Fizjograficznej fundusze na badania faunistyczne jezior w Czarnohorze podczas wakacji. Dwa sezony prac terenowych w górskim klimacie miały zapewne podreperować zdrowie Wiśniowskiego, ich rezultatem była jego pierwsza publikacja naukowa zamieszczona w Sprawozdaniach Komisji Fizjograficznej Akademii Umiejętności (Wiśniowski, 1888a). W 1886 r. został demonstratorem przy katedrze mineralogii, przejętej po śmierci Altha przez profesora Władysława Szajnochę, a po oddzieleniu gabinetu geologicznego od mineralogicznego w 1888 r. objął stanowisko asystenta geologii u Szajnochy. Kierownictwo gabinetu mineralogicznego przypadło profesorowi Feliksowi Kreutzowi.

Swoją działalność geologiczną Wiśniowski rozpoczął od badań mikropaleontologicznych utworów jury okolic Krakowa. Najpierw zajął się organizmami z krzemieni malmu, potem bogatą fauną otwornic wapiennych z ilów ornatowych keloweju (Wiśniowski, 1888b, 1890, 1891b). Należy wspomnieć, że była to pierwsza polska praca na temat otwornic jurajskich (Bieda, 1976). Osobną publika-



Ryc. 2. Tadeusz Wiśniowski jako asystent botaniki – Ogród Botaniczny w Krakowie, 1892 r.

cję Wiśniowski poświęcił metodyce badań mikroorganizmów występujących w bułach krzemienych (Wiśniowski, 1889b). Z inicjatywy Szajnochy i częściowo z jego udziałem odbył także wycieczkę geologiczną na Podole, wyniki której zamieścił w Sprawozdaniach Komisji Fizjograficznej Akademii Umiejętności (Wiśniowski, 1891a). Pierwsze kroki Wiśniowskiego u Szajnochy wypadły zatem obiecująco. Jednak już w 1890 r. przeniósł się on do Muzeum Komisji Fizjograficznej AU, gdzie zajmował się porządkowaniem zbiorów geologicznych, zostało to z uznaniem przyjęte przez akademię. W 1892 r. objął asystenturę w Katedrze Botaniki profesora Rostafińskiego po swoim przyjacielu, sławnym wkrótce paleobotaniku Marianie Raciborskim, który wyjechał na studia za granicę. W tymże roku uzyskał na Uniwersytecie Lwowskim stopień doktora na podstawie rozprawy „Otwornice górnego Kellowaya w Grojcu” (Krajewski, 1934).

Te częste zmiany etatów były skutkiem poszukiwań materialnej stabilizacji podejmowanych przez Wiśniowskiego. Już w drugim roku swojej asystentury w gabinecie geologii sprowadził rodzinę ze Stanisławowa do Krakowa, biorąc na siebie poważne zobowiązanie służenia jej wsparciem. Według profesora Szajnochy (1926) jego miesięczne uposażenie w Gabinetie Geologicznym wynosiło 30 złotych reńskich, czyli około 12 dolarów USA (Bieda, 1976). Wobec niepewności bytu, Wiśniowski podjął w końcu decyzję



Ryc. 3. Tadeusz Wiśniowski na wycieczce geologicznej ze studentami



Ryc. 4. W Glinianach, październik 1913 r. Siedzą od lewej: prof. Tadeusz Wiśniowski, Jerzy Wiśniowski, dr Bronisław Rydzewski (późniejszy profesor USB)

o rezygnacji z działalności uniwersyteckiej na rzecz pracy nauczycielskiej w szkołach średnich. W 1893 r. został zastępcą nauczyciela przyrody (suplentem) w znanym krakowskim Gimnazjum św. Anny. W następnym roku ożenił się z Martą Podleską z rodziny o podobnie patriotycznych tradycjach jak jego własna, z którą miał troje dzieci, syna Jerzego oraz dwie córki: Marię i Janinę. Małżonkowie przenieśli się do Chyrowa w związku z nową posadą Wiśniowskiego w miejscowym gimnazjum jezuitów. Wkrótce na podstawie złożonego w Krakowie egzaminu uzyskał on pełne uprawnienia nauczycielskie. W latach 1896–1898 pracował w gimnazjum w Kołomyi, aby w końcu otrzy-



Ryc. 5. Profesorowie Politechniki Lwowskiej w 1914 r. Od lewej: Wacław Suchowiak, Stefan Niementowski, NN, Leon Syroczyński, Tadeusz Wiśniowski, Adolf Szyszko-Bohusz, Maksymilian Thullie, Kazimierz Miłkowski, Bronisław Pawlewski, Ignacy Mościcki, Stanisław Anczyc, NN

mać posadę w filii III Gimnazjum we Lwowie. Oddalenie od ośrodków akademickich i obowiązki nauczycielskie z pewnością nie sprzyjały uprawianiu przez Wiśniowskiego pracy naukowej, ale jednoczesna bliskość interesujących geologicznie obszarów pozwalała mu na prowadzenie obserwacji terenowych oraz gromadzenie materiałów do przyszłych opracowań i publikacji. Podczas pobytu w Chyrowie rozpoczął badania okolic Dobromila i odkrył w Sopotniku faunę neokomu, zaś w Kołomyi zajmował się utworami węgla brunatnego w miocenie podkarpackim (Krajewski, 1934).

Przeprowadzka do Lwowa stanowiła przełom w życiu Wiśniowskiego. W tym samym czasie jego młodszy brat Teofil zdobył jako architekt dobrą pozycję w Warszawie i zapewnił oparcie materialne rodzinie w Krakowie, ściągając ją następnie do Warszawy. Tadeusz pracował we wzorowej szkole, kierowanej przez prof. Danysza, którego znał z Gimnazjum św. Anny w Krakowie i uzyskał możliwości rozwijania działalności naukowej. Wykorzystał je do kontynuacji badań w Karpatach środkowych, a zebrane w rejonie Dobromila materiały paleontologiczne opracował podczas rocznego urlopu na Uniwersytecie Wiedeńskim, pod kierunkiem znanego profesora Viktora Uhliga. Rezultatem tych wieloletnich badań jest arkusz Dobromil Atlasu Geologicznego Galicji (Wiśniowski, 1908), uchodzący obok map Stanisława Zaręcznego za jeden z najlepiej wykonanych arkuszy całego atlasu (Krajewski, 1934; Książkiewicz, 1974; Czarniecki, 1987; Alexandrowicz, 2008). W załączonym tekście objaśniającym Wiśniowski przedstawił obszerne omówienie stratygrafii oraz tektoniki rejonu, w znacznej mierze opartej na własnych badaniach, z uwzględnieniem płaszczowinowej budowy Karpat, co nie było wówczas przez wszystkich uznawane (Wiśniowski, 1908). Jednocześnie opublikował szereg artykułów, z których trzy zasługują na szczególną uwagę: o wieku warstw inoceramowych, o faunie łupków psaskich i wieku piaskowca bryłowego oraz o faunie z Leszczyn k. Dobromila (Wiśniowski, 1906a, b, 1907a). Nie wszystkie przedstawione w nich wyniki znalazły potwierdzenie w póź-



Ryc. 6. Tadeusz Wiśniowski ze współpracownikami i studentami. Od lewej: Gorecki, Kazimierz Zuber, prof. Wiśniowski, Danek, Ryszard Laskowski, Emil Łazoryk. Politechnika Lwowska, lipiec 1916 r. Fot. 4–6 ze zbiorów rodzinnych A. Suchardy-Sobczyk

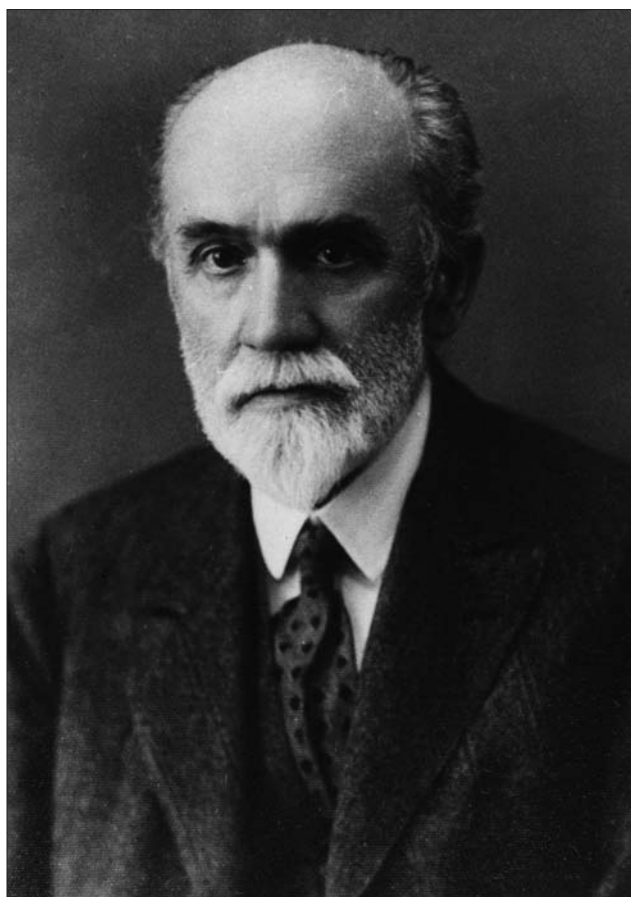
niejszych badaniach, np. zaliczone do dolnego senonu łupki spaskie uznano potem za neokom. Prace te stanowiły jednak istotny postęp w rozpoznawaniu fauny i stratygrafii kredy karpackiej. Było to bardzo ważne wobec rosnącego zainteresowania poszukiwaniami ropy w Karpatach i realizacji służącego tym poszukiwaniom Atlasu Geologicznego Galicji (Krajewski, 1934; Świdziński, 1947; Książkiewicz, 1951, 1974; Czarniecki, 1987). Tadeusz Wiśniowski interesował się także zagadnieniami paleogeograficznymi utworów górnej kredy Karpat, zaliczając je do prowincji środkowoeuropejskiej (hercyńskiej), co wywołało bardzo żywą polemikę z Rudolfem Zuberem (Wiśniowski, 1909a; Zuber, 1910). W okresie lwowskim rozpoczął również pracę nad polskim słownictwem geologicznym, jej wstępne wyniki opublikował z okazji „X Zjazdu lekarzy i przyrodników we Lwowie” (Wiśniowski, 1907b).

Jednocześnie Wiśniowski rozszerzył swoją działalność nauczycielską, pisząc z powodzeniem szkolne podręczniki. Największą popularność uzyskały „Zasady mineralogii i geologii dla wyższych klas szkół średnich”, w których mineralogię i geologię ujął całościowo w celu możliwie jasnego przedstawienia budowy skorupy ziemskiej, jej składu i rozwoju. Było to w owym czasie podejście nowatorskie. Podręcznik został wydany pięciokrotnie w latach 1902, 1906, 1912, 1918 i 1923 (Krajewski, 1934). Pochlebnie wyrażał się o nim profesor Józef Morozewicz (1912) w przedmowie do polskiego wydania „Dziejów Ziemi” Melchiora Neumayra. Wiśniowski wydał także podręcznik mineralogii dla klas niższych szkół średnich (w 1903 r.), zaś wspólnie z profesorem Duchowiczem podręcznik chemii i mineralogii, a z profesorem Nusbaumem-Hilarowiczem podręcznik zoologii, który doczekał się pięciu wydań w latach 1904–1919. Przeglądając te stare książki nie sposób nie myśleć z szacunkiem o ludziach, którzy je napisali. Świadczą one o wysokiej klasie autorów, rzetelności, skrupulatności, dbałości o język i jasności wykładu, a jednocześnie stanowią świadectwo dużego znaczenia nauk przyrodniczych w ówczesnym programie nauczania w szkołach średnich. Wiśniowski miał w tym swój udział jako uczestnik dyskusji i autor propozycji programowych. Warto przypomnieć, że Józef Nusbaum-Hilarowicz był już wtedy wybitnym uczonym, z czasem określanym jako twórca lwowskiej szkoły zoologicznej. Aktywność Wiśniowskiego w literaturze podręcznikowej przejawiała się i w latach późniejszych, napisał, m.in. rozdziały „Geologia inżynierska”

i „Kamienie naturalne” do poważnego, czterotomowego „Podręcznika inżynierskiego” przygotowanego przez zespół autorów pod kierunkiem profesora Stefana Bryły, wydanego w latach 1927–36 (Wiśniowski, 1927; Jabłoński & Wiśniowski, 1927).

W 1908 r. Tadeusz Wiśniowski został powołany na stanowisko profesora zwyczajnego w katedrze geologii i mineralogii Politechniki Lwowskiej (wówczas Szkoły Politechnicznej), zwolnionej przez profesora Juliana Niedźwieckiego. Szybki rozwój uczelni, która w kategorii uczelni technicznych, obok Politechniki Wiedeńskiej i Politechniki Budapesztańskiej, zajęła w monarchii austro-węgierskiej trzecie miejsce pod względem liczby studentów, wymagał stosownej reorganizacji i rozbudowy katedry. Profesor Wiśniowski podjął się tego z właściwą mu konsekwencją i sumiennością. W tym samym roku objął także stanowisko prezesa Polskiego Towarzystwa Przyrodników im. Kopernika we Lwowie. Poza pracą nad reorganizacją katedry przystąpił również do rozbudowy i nowej organizacji wydziałowego muzeum geologicznego. W działalności akademickiej dał się poznać jako inicjator licznych terenowych wycieczek geologicznych dla studentów, wykorzystując w tym swoje doświadczenia zdobyte jeszcze podczas pracy nauczycielskiej. Wyjazdy były świetnie przygotowane i prowadzone, nierzadko jego samego inspirowały do nowych badań lub stanowiły przedmiot publikowanych sprawozdań naukowych (Wiśniowski, 1909b, 1911, Krajewski, 1934). W latach 1912/1913 i 1913/1914 Wiśniowski pełnił funkcję dziekana Wydziału Chemii Technicznej (Schroeder, 1993). Na krótko przed wybuchem wojny w Glinianach pod Lwowem odkrył stanowisko paleolityczne z kośćmi mamutów (Wiśniowski, 1919), ale z powodu wydarzeń wojennych do jego szczegółowych badań już nie przystąpił.

Lata wojny profesor Wiśniowski spędził we Lwowie. Szanse na wskrzeszenie państwa polskiego widział w zblizeniu z Rosją i zachodnimi koalicjantami, czym różnił się od wielu kolegów profesorów, którzy stawiali na współpracę z państwami centralnymi, zwłaszcza z Austro-Węgrami. Nie miało to wszakże żadnego wpływu na zajmowanie przez niego stanowiska prodziekana wydziału w latach 1915/1916, 1916/1917 i 1919/1920 oraz dziekana w roku akademickim 1918/1919 (Schroeder, 1993). Był to okres rozwoju jego działalności w dziedzinie historii nauk geologicznych. Na początek, z okazji 100-lecia wydania dzieła Stanisława Staszica „O ziemiorodztwie Karpatów i innych gór i równin Polski” i mapy „Carta geologica totus Poloniae, Moldaviae, Transylvaniae et partie Hungariae et Valachiae”, napisał studium o dorobku geologicznym Staszica (Wiśniowski, 1915a) oraz szkic historyczny o kartografii geologicznej na ziemiach polskich po czasy Atlasu Geologicznego Galicji (Wiśniowski, 1915b). Następnie zwrócił uwagę na prawie nieznaną, a mającą wielką wagę, dokonał Hugona Kołłątaja w rozwoju myśli geologicznej, oryginalne rozważania nad procesami kształtującymi powierzchnię Ziemi i sformułowanie zasady aktualizmu w geologii, niemal jednocześnie i niezależnie od Jamesa Huttona (Wiśniowski, 1917). We wstępnej części rozprawy Wiśniowski napisał (pisownia oryginalna): „Oczywista, że wobec Kołłątaja, autora »Anonima Listów«, usuwa się w cień Kołłątaj, który pisze rzecz o »O potopach«, jak Lionardo da Vinci, tłómaczący naturę skamieniałości, wobec twórcy »Wieczery« i »Giocondy« lub Goethe, geolog, przed auto-



Ryc. 7. Profesor Tadeusz Wiśniowski, Warszawa 1932 r. Fot. 1–3, 7 ze zbiorów PAN Muzeum Ziemi w Warszawie

rem nieśmiertelnego »Fausta«. Ale mimo wszystko, żadna historia nauki nie pomija ani genialnego przedstawiciela renesansu włoskiego ani poety-filozofa z Weimaru, zaś twórca Konstytucji 3-mego Maja musi zainteresować geologa polskiego tembardziej, że traktat »O potopie« jest w owej dobie w każdym razie jedną z nie wielu polskich rzeczy geologicznych, a okazuje nie tylko ogromną erudycję autora, ale myśli oryginalne a głębsze». Można dodać, że dzieło Kołłątaja (Kołłątaj, 1972), pisane w więzieniu i wydane w 30 lat po śmierci autora, praktycznie niezauważone, w innych korzystniejszych okolicznościach mogłoby mu zapewnić trwale miejsce wśród twórców współczesnej geologii.

Po zajęciu Lwowa przez armię rosyjską w 1914 r. syn profesora Wiśniowskiego – Jerzy ur. w 1895 r. – został wcielony do wojska i wysłany do Moskwy, gdzie wkrótce podjął działalność w tajnej Polskiej Organizacji Wojskowej (POW), zajmując się m.in. obserwacją wojskowych transportów kolejowych z Dworca Białoruskiego na zachód. Wobec rosnącego zagrożenia dekonspiracją wraz z kolegą zdecydował się na ucieczkę do Lwowa, który tymczasem przeszedł w ręce Austriaków. Obaj przedarli się szczęśliwie przez Ukrainę, niestety pilnie strzeżoną granicę sforsował tylko kolega, zaś Jerzy zaginął bez wieści. Zdarzenie to wstrząsnęło profesorem Wiśniowskim, który do końca życia nie mógł się pogodzić z utratą ukochanego syna.

W latach 1919–1922 Tadeusz Wiśniowski brał udział w różnych przedsięwzięciach organizacyjnych na politechnice, która mimo długo niesłabnących odgłosów wojennych była przygotowywana do nowych zadań w odradzającej się Polsce, m.in. w tworzeniu Wydziału Rolniczo-Lasowego

i Wydziału Ogólnego dla kształcenia nauczycieli w szkołach technicznych. Pełnił także funkcję prodziekana na Wydziale Chemii (1920–1921) i redaktora „Kosmosu”. Po podziale katedry geologii i mineralogii, dokonanym z jego inicjatywy, w 1920 r. objął kierownictwo wyodrębnionej katedry geologii i paleontologii, które sprawował do października 1924 r., kiedy na własną prośbę przeszedł na emeryturę. Zaważyły na tym jego problemy zdrowotne, ale zapewne także chęć oddania się bez reszty pracy nad historią geologii. W 1925 r. Wiśniowski wraz z żoną przeniósł się do Warszawy. W następnym roku Politechnika Lwowska nadała mu tytuł profesora honorowego.

Celem historycznych badań profesora Wiśniowskiego było opracowanie słownika biograficznego polskich geologów, retrospektywnej bibliografii geologicznej Polski i obszernej monografii historii geologii w Polsce. Świadectwem tych zamierzeń jest spuścizna rękopiśmienna Wiśniowskiego w zbiorach Muzeum Ziemi PAN w Warszawie, niestety niekompletna, gdyż część materiałów spłonęła wraz z księgozbiorem podczas II wojny światowej (Jakubowski, 1971; Garbowska, 2000). Przed wojną tworzyła ona podstawę biblioteki i archiwum Towarzystwa Muzeum Ziemi (Małkowski, 1971). Wiśniowski, z różną intensywnością, przez wiele lat gromadził i opracowywał te materiały. Po przejściu na emeryturę przyjął propozycję napisania dwóch historycznych rozdziałów dla redakcji „Poradnika dla Samouków”, do tomu geologicznego tego ważnego, wielotomowego wydawnictwa. W jego tworzeniu uczestniczyli najwybitniejsi polscy uczeni. Z powodu kilkakrotnego przesuwania terminu wydania tomu i wybuchu wojny, przygotowane do druku w 1928 r. rozdziały: „Historia nauk geologicznych w ogóle” oraz „Historia nauk geologicznych w Polsce” zostały opublikowane dopiero po wojnie przez Muzeum Ziemi (Wiśniowski, 1971; Jakubowski, 1971). Wiśniowski jest autorem artykułów o Aleksandrze Michalskim, Marianie Łomnickim, Julianie Niedźwiedzkim i Rudolffie Zuberze. W 1926 r. powrócił do postaci Staszica, publikując w księdze zbiorowej, wydanej z okazji setnej rocznicy jego śmierci, artykuł pt. „Staszic – geolog” (Wiśniowski, 1928). Na 50-lecie Towarzystwa Polskich Przyrodników im. Kopernika przedstawił zwięzły przegląd dziejów polskiej geologii w latach 1875–1925 (Wiśniowski, 1931a), zaś z okazji VII Międzynarodowego Kongresu Nauk Historycznych w Krakowie – szkic historii geologii w Polsce w języku francuskim (Wiśniowski, 1933). Jednocześnie podejmował dyskusje na temat polskiej terminologii geologicznej (Wiśniowski, 1929, 1931b).

Z lat pobytu w Warszawie Wiśniowski był wspominany jako organizator spotkań towarzyskich z warszawskimi geologami w cukierni na Placu Zamkowym (Krajewski, 1934). Spotkania były z pewnością dobrą okazją do poznawania stołecznego środowiska geologicznego, szczególnie w aspekcie historyczno-biograficznych zainteresowań ich organizatora.

Niestety, swoich głównych celów profesor Tadeusz Wiśniowski nie osiągnął. Śmierć przyszła nagle 12 grudnia 1933 r. i wszystkich zaskoczyła, mimo że od dawna nie domagał na serce. Stanisław Krajewski (1934) wspominał: „Odszedł od nas człowiek dobry i mądry, pracowitya cichy”.

W pamięci rodzinnej Wiśniowski pozostał jako człowiek niezależny, zamknięty, dość chłodny w obęściu i ascetyczny. Oboje z żoną żyli bardzo skromnie, także w

czasach jego profesury, kiedy materialnie wiodło im się dobrze. Ich główną pasją były książki.

Profesor Wiśniowski został pochowany na Starych Powązkach. Miejsce jego pochówku nie jest dzisiaj znane, ponieważ wskutek walk powstańczych w sierpniu 1944 r. nagrobek uległ zniszczeniu, zaś archiwum cmentarza spleonęło.

Pani dr Annie Suchardzie-Sobczyk serdecznie dziękuję za cenne rozmowy o Dziadku oraz udostępnienie zdjęć i innych materiałów z rodzinnych zbiorów. Za pomoc w korzystaniu z archiwum Muzeum Ziemi PAN w Warszawie dziękuję Paniom: dr Agnieszce Pietrzak i mgr Marii Wąsik.

LITERATURA

- ALEXANDROWICZ S. W. 2008 – Sekcja Geologiczna Komisji Fizjograficznej TNK i AU – działalność i osiągnięcia. [W:] 140 rocznica utworzenia Komisji Fizjograficznej TNK oraz AU i PAU. Wyd. PAU, Kraków: 63–145.
- BIEDA F. 1976 – Zarys dziejów paleontologii w Krakowie. Pr. Geol. PAN Oddz. w Krakowie, 94, s. 128.
- CZARNIECKI S. 1987 – Nauki geologiczne. [W:] Historia nauki polskiej (Suchodolski B. red.) t. IV, cz. III: 191–214.
- GARBOWSKA J. 2000 – Materiały Tadeusza Wiśniowskiego. [W:] Materiały archiwalne z zakresu historii nauk o Ziemi w zbiorach Muzeum Ziemi PAN. Inwentarz spuścizn naukowych. Cz. IV, Muzeum Ziemi PAN, Warszawa: 119–135.
- JABŁOŃSKI W. & WIŚNIEWSKI T. 1927 – Kamienie naturalne [W:] Podręcznik inżynierski (red. nac. S. Bryła). T. I, cz. 1. Lwów–Warszawa: 16–22.
- JAKUBOWSKI K. 1971 – O opracowaniach Tadeusza Wiśniowskiego z zakresu historii nauk geologicznych. Pr. Muz. Ziemi, 18 (2): 55–73.
- KOŁŁĄTAJ H. 1972 – Rozbiór krytyczny zasad historii początkowej wszystkich ludów. Opracował i wstępem opatrzył Henryk Hinz. Bibl. Klasyków Filozofii. PWN, Warszawa, s. 896.
- KOZIOROWSKI K. 1925 – Materiały do dziejów mineralogii w Polsce. [W:] Poradnik dla samouków. T. V Mineralogja i petrografja, wskazówki metodyczne dla studiujących. Wyd. A. Heflich a St. Michalskiego, Warszawa: 627–701.
- KRAJEWSKI S. 1934 – Ś. P. Prof. Tadeusz Wiśniowski 1865–1933. Wspomnienie pośmiertne. Spraw. Państw. Inst. Geol., VIII, 1: 16–27.
- KSIĄŻKIEWICZ M. 1951 – Kreda Karpat zewnętrznych. [W:] Regionalna geologia Polski. T. I Karpaty, z. 1 Stratygrafia. Pol. Tow. Geol., Kraków: 86–113.
- KSIĄŻKIEWICZ M. 1974 – Geologia w pracach i działalności Akademii Umiejętności. [W:] Polska Akademia Umiejętności 1872–1952. Nauki lekarskie, ścisłe, przyrodnicze i o Ziemi. Ossolineum, Wrocław–Warszawa–Kraków–Gdańsk: 329–349.
- MAŁKOWSKI S. 1971 – Polscy badacze Ziemi w przeszłości. Oprac. i przygotował do druku Z. Wójcik. Pr. Muz. Ziemi, 18 (2): 75–118.
- MOROZEWICZ J. 1912 – Przedmowa do wydania II-go. [W:] Neumayr M. Dzieje Ziemi. T. I Geologia ogólna. Wyd. II w oprac. K. Koziorowskiego z zapomogi Kasy im J. Mianowskiego. Warszawa: 11–14.
- Polskie Towarzystwo Geologiczne 1934 – Tadeusz Wiśniowski. Roczn. Pol. Tow. Geol., 10: 586–587.
- SCHROEDER J. 1993 – Historia Wydziału Chemicznego. [W:] Politechnika Lwowska 1844–1945. Wyd. Politechniki Wrocławskiej, Wrocław: 231–295.
- SZAJNOCHA W. 1926 – Czterdziestolecie Gabinetu Geologicznego Uniwersytetu Jagiellońskiego (1886–1925). Roczn. Pol. Tow. Geol., 3: 1–60.
- ŚWIDZIŃSKI H. 1947 – Słownik stratygraficzny północnych Karpat fliszowych. Biul. Państw. Inst. Geol., 37, s. 124.
- WIŚNIEWSKI T. 1888a – Sprawozdanie z wycieczek faunicznych do jezior czarnohorskich w r. 1885 i 1886. Spraw. Kom. Fizjograf. AU. XXII z r. 1887: 71–79.
- WIŚNIEWSKI T. 1888b – Beitrag zur Kenntniss der Mikrofauna aus den oberjurassischen Feuersteinknollen der Umgegend von Krakau. Jb. Geol. Reichsanst., 38: 657–702.
- WIŚNIEWSKI T. 1889 – Einige Bemerkungen über die Technik der mikroskopischen Untersuchungsmethode der Hornsteine. Verh. Geol. Reichsanst.: 195–197.
- WIŚNIEWSKI T. 1890 – Mikrofauna iłów ornatoowych okolicy Krakowa. Cz. 1. Otwornice górnego keloweju w Grojcu. Pam. Akademii Umiejętności. Wyd. III, 17: 181–242.
- WIŚNIEWSKI T. 1891a – Zapiski geologiczne z Podola (Sprawozdanie z wycieczki na Podole w r. 1888). Sprawozdanie Kom. Fizjograficznej AU, 24 (2): 1–15.
- WIŚNIEWSKI T. 1891b – Mikrofauna iłów ornatoowych okolic Krakowa. Cz. 2. Gąbki górnego keloweju w Grojcu oraz nowe otwornice tych samych warstw. Rozpr. Wydz. Mat.-Przyr. AU, 21: 317–33.
- WIŚNIEWSKI T. 1906a – O wieku karpaccich warstw inoceramowych. Rozpr. Akademii Umiejętności, Wyd. III, ser. B, 45: 132–152.
- WIŚNIEWSKI T. 1906b – O faunie łupków spaskich i wieku piaskowca bryłowego. Rozpr. AU, Wyd. III, ser. B, 46: 315–344.
- WIŚNIEWSKI T. 1907a – Über die obersebene Flyschfauna von Leszczyny. Beitrage zur Paläontologie und Geologie Osterreich-Ungarns und des Orients, 20: 191–205.
- WIŚNIEWSKI T. 1907b – Materiały do polskiego słownictwa geologicznego. Odbitka ze Sprawozdania C.K. Gimnazjum VI za r. 1906/7. Nakł. autora, Lwów, s. 40.
- WIŚNIEWSKI T. 1908 – Tekst do zeszytu XXI – arkusz Dobromil. Atlas Geologiczny Galicji. Wyd. Kom. Fizyograf. Akademii Umiejętności. Kraków, s. 104.
- WIŚNIEWSKI T. 1909a – O górnej kredzie fliszu karpacciego, w odpowiedzi p. prof. Drowi R. Zuberowi. Kosmos, 34: 1188–1205.
- WIŚNIEWSKI T. 1909b – Z szkolnych wycieczek geologicznych w r. 1909, kilka uwag i spostrzeżeń. Kosmos, 34: 662–669.
- WIŚNIEWSKI T. 1911 – Przyczynki do znajomości systemu węglowego w Krakowskiem (z wycieczki szkolnej w lecie 1910). Spraw. Kom. Fizjograf. AU, 45: 3–7.
- WIŚNIEWSKI T. 1915a – O Staszicu jako geologu. Kosmos, 40 (1–6): 1–39.
- WIŚNIEWSKI T. 1915b – W setną rocznicę pierwszej mapy geologicznej Polski Stanisława Staszica (Parę kart z dziejów geologii u nas). Nakł. Autora, Lwów, s. 30.
- WIŚNIEWSKI T. 1917 – Z dziejów geologii w Polsce. Kilka słów o Kołłątaju. Kosmos, 41: 209–230.
- WIŚNIEWSKI T. 1919 – O odkryciu paleolitu z fauną ssawców dyluwialnych pod Glinianami. Mat. Antropologiczno-Archeologiczne i Etnograficzne, 14: 1–10.
- WIŚNIEWSKI T. 1927 – Geologia inżynierska. [W:] Podręcznik inżynierski (red. nac. S. Bryła). T. I, cz. 1. Lwów–Warszawa: 1–16.
- WIŚNIEWSKI T. 1928 – Staszic – geolog. [W:] Stanisław Staszic 1755–1826. Księga zbiorowa (pod red. Z. Kukulskiego). Lubelski Kom. Obchodu Setnej Rocznicy Zgonu S. Staszica. Lublin: 225–246.
- WIŚNIEWSKI T. 1929 – Projekt polskiego słownictwa geologicznego. Kosmos, seria B, LIV, 4: 601–607.
- WIŚNIEWSKI T. 1931a – Geologia polska w ostatnich latach pięćdziesięciu (1875–1925). Kosmos, tom jubileuszowy, cz. II: 3–43.
- WIŚNIEWSKI T. 1931b – Dalsze uwagi o naukowej, mianowicie geologicznej terminologii polskiej. Przyroda i Technika, 10: 267–270.
- WIŚNIEWSKI T. 1933 – Esquisse d'une histoire de la géologie en Pologne. [W:] Histoire sommaire des sciences en Pologne. VII Congrès International des Sciences Historiques, Cracovie: 87–106.
- WIŚNIEWSKI T. 1971 – Zarys historii nauk geologicznych w Polsce i na świecie (Przypisami i anglojęzycznym streszczeniem opatrzył K. Jakubowski). Pr. Muz. Ziemi, 18 (2): 3–53.
- WÓJCIK Z. 1990 – Historia geologii w Polsce – ważniejsze osiągnięcia i perspektywy rozwojowe. Kwart. Hist. Nauki i Techniki, 35 (4): 603–624.
- ZUBER R. 1910 – W sprawie geologii fliszu karpacciego. Odpawa moim oponentom. Kosmos, 35: 145–157.

Praca wpłynęła do redakcji 16.09.2015 r.
Akceptowano do druku 17.09.2015 r.

Serwis fotograficzny na str. 1303

Profesor Tadeusz Wiśniowski – pionier badań dziejów nauk geologicznych w Polsce (patrz str. 1256)



GRONO PEDAGOGICZNE ZNANEGO WE WSCH. MAŁOPOLSCE GIMNAZJUM (KOLEGIUM) OO JEZUITÓW W CHYROWIE (WYSOKI POZIOM, OSTRY RYGÓR, OBOWIĄZEK INTERNAT) GDZIE UCZYŁ TADEUSZ WIŚNIEWSKI (~1895 r.) x

Ryc. 8. Grono pedagogiczne kolegium (gimnazjum) OO Jezuitów w Chyrowie. Tadeusz Wiśniowski w drugim rzędzie, drugi od lewej (ok. 1895 r.). Fot. 8 i 11 ze zbiorów PAN Muzeum Ziemi w Warszawie



Ryc. 9. Tadeusz Wiśniowski z matką i rodzeństwem. Siedzą, od lewej: matka Filipina, siostra Stefania, Tadeusz, żona Teofila Bronisława, stoją: mąż Stefanii Jan Kwaśnicki, brat Teofil, siostra Zofia



Ryc. 10. Tadeusz Wiśniowski ze studentami, Katedra Geologii i Mineralogii Politechniki Lwowskiej, 1913 r. Fot. 9 i 10 ze zbiorów rodzinnych A. Suchardy-Sobczyk



Ryc. 11. Tadeusz Wiśniowski z żoną Urszulą Martą z Podlewskich i córkami: Marią (potem Suchardową) i Janiną (Czarnecką) (stoi), Lwów, ok. 1915 r.