



W poszukiwaniu najstarszej kopalni węgla brunatnego na Ziemi Lubuskiej

Agnieszka Gontaszewska-Piekarz¹

In search of the oldest lignite mine in Ziemia Lubuska (western Poland). *Prz. Geol.*, 65: 549–554.

Abstract. The paper presents available information about the beginnings of lignite mining in Ziemia Lubuska, western Poland. After studies on remained German archival materials from “Landesarchiv Sachsen-Anhalt” and German literature from the 19th century, some new data about the oldest mining has been found. The oldest acts of conferment of mining fields (“Mutung”) in the discussed region refer to the field “Caroline” field in Glisno of 1820. The paper presents the history of the oldest mine in the Ziemia Lubuska region, i.e. “Caroline & Herrmann” in Glisno near of Sulęcín. The mine functioned in the years 1820–1862 and later as “Consolidierte Max” until 1869. The paper also describes the discovery of lignite deposits in the 19th century near Sulęcín, focusing on the detailed history of the village of Glisno, which was closely connected with lignite. In the 19th century, in addition to a lignite mine, a silk factory operated in Glisno, which used lignite to steam production, and a famous lignite-silt-spa located in a palace. The history of mining in Glisno has been almost completely forgotten. Unfortunately, there is a scarcity of preserved archival or literature materials relating to the mine.

Keywords: lignite mining, history of mining, Ziemia Lubuska, Glisno

Literatura dotycząca historii górnictwa węgla brunatnego na Ziemi Lubuskiej jest dość skromna, brak jest dotychczas wyczerpującego opracowania obejmującego całość obszaru. Większość prac powojennych koncentruje się na konkretnych kopalniach bądź obszarach. Prace przedwojenne zawierają natomiast głównie opisy złóż węgla, a ich autorzy ograniczali się zwykle do wymienienia z nazw działających kopalni (np. Pietzsch, 1925; Klein, 1927).

Jedynymi pracami omawiającymi bardziej szczegółowo górnictwo na Ziemi Lubuskiej były publikacje J. Żaby z lat 70. XX w. (np. Żaba, 1976, 1977, 1978). Najbardziej aktualne i kompletne informacje o historii górnictwa węgla brunatnego na Ziemi Lubuskiej znajdują się w pracy autorki będącej częścią monografii „Wydobycie węgla brunatnego i rekultywacja terenów pokopalnianych w regionie lubuskim” z 2015 r. (Gontaszewska, 2015a).

Bardzo duże rozproszenie informacji o dawnych kopalniach, a także ich umiejscowienie (głównie przedwojenne niemieckie czasopisma górnicze) powodują, że pozostają one nieznanne nawet dla lokalnych historyków. Sporo istotnych informacji, a także zdjęcia i wspomnienia ludzi bezpośrednio związanych z górnictwem, można znaleźć w wydawnictwach ziomkostw niemieckich, niestety trudno dostępnych.

Niniejsza praca ma za zadanie ustalenie, której kopalni na Ziemi Lubuskiej jest należne miano najstarszej, gdyż wydaje się, że dotychczas publikowane informacje mogły być błędne.

NAJSTARSZE KOPALNIE WĘGLA BRUNATNEGO NA ZIEMI LUBUSKIEJ

Termin „Ziemia Lubuska” został reaktywowany po II wojnie światowej dla oznaczenia ziem włączonych do Polski, które dotychczas znajdowały się w obrębie dwóch niemieckich prowincji: Brandenburgii na północy i zachodzie oraz Dolnego Śląska na południowym wschodzie (Krygowski, Zajchowska, 1946) Termin ten nie był w powszechnym użyciu przed 1945 r.

Kopalnie brandenburskie podlegały do 1861 r. Wyższemu Urzędowi Górniczemu (*Oberbergamt*) w Berlinie, a następnie w Halle (*Saale*), natomiast dolnośląskie – urzędowi we Wrocławiu (*Breslau*). Wydobywanie kopalni regulowało prawo górnicze z 1865 r. (*Preußische Berggesetz*). Ubiegający się o zezwolenie na wydobywanie dokonywał zgłoszenia (*Mutung*) w Wyższym Urzędzie Górniczym, który wydawał następnie nadanie górnicze (*Verleihung*) (Jaros, 1984; Sperling, 2004). W archiwach polskich i niemieckich zachowały się zgłoszenia i nadania z obu tych urzędów.

Pierwsze doniesienia o węglu brunatnym pochodzą z przełomu XVII i XVIII w., lecz często błędnie nazywa się go węglem kamiennym. Opisy takie dotyczą m.in. okolic Sulęcína (Schmidt, 1804) czy też Frankfurtu nad Odrą (Wedde, 2012). Pod koniec XVII w. rozpoczyna się wydobywanie tak zwanej ziemi ałunowej (*Alaunerde*), służącej m.in. do wyrobu ałunu. Według ówczesnych definicji była to mieszanka węgla brunatnego, ilu oraz piryty i towarzyszyła z reguły pokładom węgla brunatnego (Meyers..., 1902). Dziś należy ją definiować jako mułek ałunowy węglisty z domieszką piryty.

Najstarszy naukowy opis złóż ziemi ałunowej oraz węgla brunatnego na obszarze Brandenburgii znajduje się w pracy Klödena z roku 1829. Najstarsza znana mapa złóż węgla brunatnego i ziemi ałunowej jest autorstwa Plettnera i pochodzi z 1852 r., obejmuje całą współczesną Ziemię Lubuską (ryc. 1).

Bardzo dokładny opis historii górnictwa (m.in. węgla brunatnego) w Brandenburgii do roku 1870 znajduje się w dziewięciotomowej pracy Cramera (1872).

Wzmianki o najstarszych kopalniach na terenie obecnej Polski pojawiają się w kilku pracach. Według Illnera (1936) była to kopalnia w Radomierzycach k. Zgorzelca, powstała w 1822 r. i niedługo potem zamknięta. Jednak wg Jarosa kopalnia ta działała w latach 1838–1908 (Jaros, 1984). Kasiński i inni (2002) uważają, że w okolicach Zgorzelca kopalnie funkcjonowały już od 1740 r., a same złoża odkryto w latach 1642–1643 dzięki pożarom złóż w północ-

¹ Instytut Budownictwa, Uniwersytet Zielonogórski, ul. Prof. Z. Szafrana 1, 65-516 Zielona Góra; a.gontaszewska@ib.uz.zgora.pl.



Ryc. 1. Mapa występowania złóż węgla brunatnego na terenie Brandenburgii (Plettner, 1852)

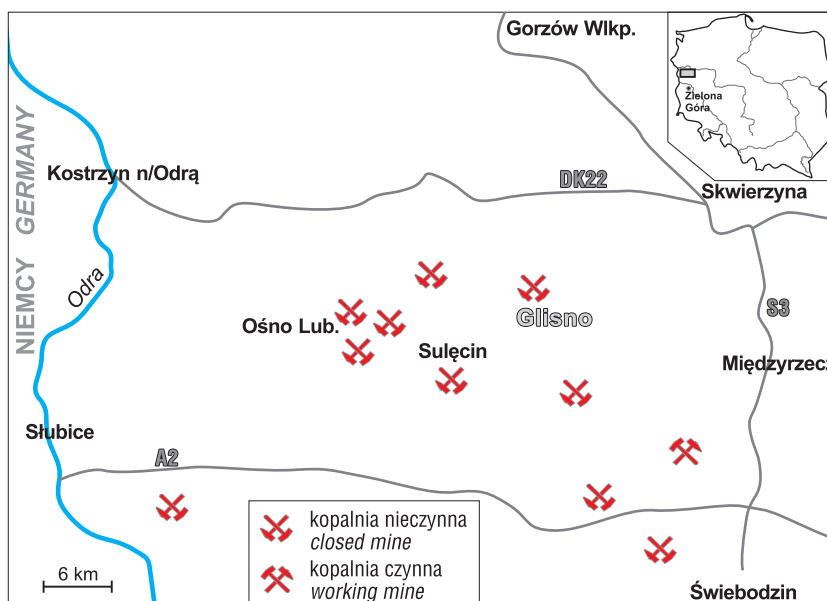
Fig. 1. Map of lignite deposits in Brandenburg (Plettner, 1852)

no-zachodniej części Kotliny Turoszowskiej (Kasiński i in., 2002). Jaros (1984) wymienia także kopalnię „Fortuna” z Krzelkowa k. Ziębic, która działała w roku 1740. Wspomniane kopalnie znajdują się jednak poza Ziemią Lubuską.

Jako najstarsze kopalnie na Dolnym Śląsku są przedstawiane również Zjednoczone Kopalnie Zielonogórskie (*Consolidierte Grünberger Gruben*), m.in. przez Rosenberga-Lipinsky’ego (1893), Czajkę (1938), Żabę (1976) czy Zimmermanna (2005). Zostały one utworzone 24 listopada 1840 r., pod nazwą „Friedrich Wilhelm”.

Warto zauważyć, że kopalnie te należą do najstarszych kopalni węgla brunatnego w Polsce. Starsze są jedynie kopalnie tzw. Zagłębia Blanowickiego, powstałe w końcu XVIII w., jednak eksploatowały one nieco inny surowiec – twardy węgiel brunatny wieku jurajskiego (Wójcik, Preidl, 2014).

Opierając się na zachowanych materiałach archiwalnych oraz wspomnianej pracy Cramera (Cramer, 1872), wydaje się, że najstarszej lubuskiej kopalni należy szukać w północnej części Ziemi Lubuskiej, w okolicy Sulęcina (ryc. 2).



Ryc. 2. Najważniejsze kopalnie węgla brunatnego w okolicy Sulęcina

Fig. 2. The most important lignite mines near Sulęcina

W literaturze polskiej brak jest dotychczas wzmianki o kopalni w Gliśnie k. Lubniewic (powiat sulęciński), tymczasem okolice te już ponad 200 lat temu były związane z wydobyciem węgla brunatnego.

WĘGIEL BRUNATNY W HISTORII GLISNA

Historia Glisna (niem. *Gleissen* lub *Gleißen*) sięga wczesnego średniowiecza, a jego właściciele często się zmieniali. W roku 1785 Glisno zostało sprzedane kolejny raz, a właścicielem stał się Friedrich Wilhelm von Poser, który wybudował w latach 1790–1793 gliśnieński pałac, zachowany do dziś (Skaziński, 2011).

W 1799 r. powstała na terenie majątku Glisno (*Rittergut Gleissen*), na północ od zabudowań wsi, kopalnia ziemi ałunowej wraz z zakładem przetwórczym (*Alaunerg-Bergwerk*) (Karsten, 1803; Klöden, 1829; Wedekind, 1855; Bielini-Kopeć, Skaziński, 2007). Prawdopodobnie jeszcze wcześniej ze złóż tych (zawierających do kilkunastu procent związków żelaza) korzystała nieczynna już wówczas huta w Lubniewicach (*Königswalde Hütte*). Przed wojną 7-letnią (do 1770 r.) działała także wytwórnia ałunu w Lubniewicach (*Alaunsieberei in Königswalde*) (Schmidt, 1804; Plettner, 1852). Lokalizacja kopalni ziemi ałunowej jest niepewna, z przekazów dawnych mieszkańców wynika, że jedna z nich funkcjonowała pomiędzy wsią a folwarkiem „Posersfelde”, a druga bezpośrednio na północ od samej wsi (Schmidt, 1989). Zachował się też opis mówiący o nieczynnej już kopalni „1/4 mili na północ od pałacu”, czyli na północ od wsi (John, Formey, 1821). Schulz (1821) wymieniając sześć pokładów ziemi ałunowej w okolicy Glisna, wspomina o eksploatacji przy hucie. Opierając się na opisach Klödena (1829) oraz mapie z roku 1893, można z dużym prawdopodobieństwem stwierdzić, że jedna z kopalń ziemi ałunowej działała bezpośrednio na wschód od folwarku „Posersfelde”, a druga na północ od wsi, obok huty i przyszłej fabryki jedwabiu. Świadczyć o tym mogą także deformacje terenu (zapadliska), stwierdzone w obu tych lokalizacjach za pomocą lotniczego skaningu laserowego (LIDAR).

W roku 1801 kilka kilometrów dalej na południe, w okolicach Sulęcina, aptekarz i jednocześnie senator Müller odkrył inny pokład ziemi ałunowej, a następnie węgiel brunatny (Gontaszewska, 2015b). Tym razem nie został on już pomyłony z węglem kamiennym, Müller porównał go bowiem do węgla występującego „u południowych granic Prus” (Cramer, 1872). Odkrycie to zostało opisane w literaturze (Towarzystwo Przyrodnicze w Berlinie) już w roku 1803 przez Karstena. Autor przytoczył wyniki badań przeprowadzonych w Magdeburgu, które wykazały, że 3–4 buszłom węgla brunatnego odpowiada jeden buszel (niem. *Scheffel*) węgla kamiennego, zapewne w sensie wartości opałowej. Wylczył także, że ilość węgla brunatnego z nowoodkrytych pokładów byłaby wystarczająca do ogrzania Berlina i Poczdamu przez 400 lat.

Niestety, mimo tak entuzjastycznych opisów odkrycia, nie powiodły się

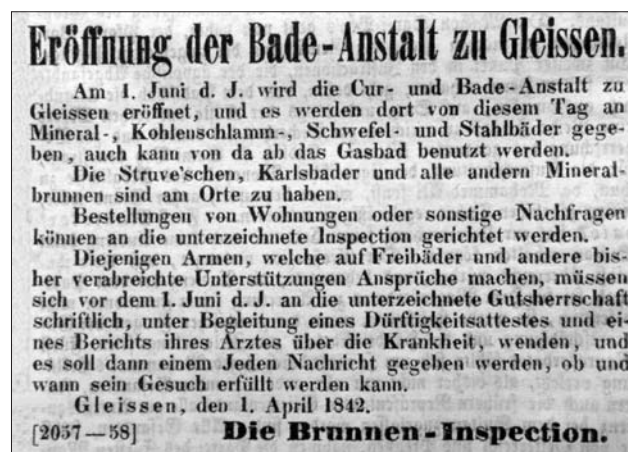
próby zainteresowania nim króla pruskiego, ani von Posera, choć odkrywcy udało się uzyskać 3000 talarów na wiercenia poszukiwawcze, które dowiodły występowania licznych pokładów węgla w okolicy Sulęcina (Wolf, 1995). Wojny napoleońskie w latach 1806–1807 ostatecznie pogrzebały plany wydobycia.

Von Poser popadł wkrótce w problemy finansowe, gdyż monopol na sprzedaż ałunu na terenie Prus posiadała kopalnia w Bad Freienwalde i mógł on być sprzedawany tylko za granicę (Jeger, 2016). W roku 1810 jego długi przekraczały dwukrotność majątku, a w 1813 r. ogłosił upadłość. W roku 1819 majątek Glisno wraz z kopalnią ałunu zostaje zakupiony przez jednego z wierzycieli von Posera, berlińskiego kupca żydowskiego pochodzenia – Izraela Mojżesza Henochsohna, który wkrótce zmienił nazwisko na Henoch (Bedoire, Tanner, 2004). Kupiec niezbyt dobrze znał się na prowadzeniu gospodarstwa rolnego, postanowił więc zmienić profil majątku i zdywersyfikować swoje przychody.

Od lutego 1820 r. kopalnia Henocha oprócz ziemi ałunowej zaczęła wydobywać również towarzyszący jej węgiel brunatny. Inspekcja wykazała jednak, że wydobycie jest nielegalne, a urobek formalnie należy do korony pruskiej. Henoch tłumaczył się, że nabywając dobra gliśnieńskie, był pewien swoich praw do wydobycia węgla. 17 września 1820 r. wniósł on prośbę o ustanowienie pola górniczego (F 36, IId Nr. 42). 8 grudnia 1820 zostało wydane przez Wyższy Urząd Górniczy w Berlinie pierwsze nadanie pola górniczego pod nazwą „Caroline”, a następnie 6 lutego 1821 r. nadanie pola „Herrmann” (Cramer, 1872). Henoch musiał jednak odpowiedzieć za złamanie prawa i zapłacić mandat w wysokości 50 talarów za wydobycie węgla bez zezwolenia. Te najstarsze nadania niestety nie zachowały się.

W roku 1823 Henoch założył fabrykę jedwabiu (ziemia ałunowa jest używana również do barwienia tkanin), co spowodowało szybki rozwój okolic. Powstało m.in. wiele plantacji morw i hodowli jedwabników. Tkalnia jedwabiu zatrudniała w 1837 r. 300 tkaczek (Statistik..., 1839). Henoch utworzył także uzdrowisko, które w latach 20, 30 oraz 40. XIX w. stało się jednym z najmodniejszych kurortów pruskich (Gontaszewska, 2016). Same źródła były jednak odkryte już w 1790 r., nieco później (1822) pokłady leczniczego mułu węglowego (*Kohlenschlamm*), zapewne zbliżonego do mułu borowinowego, lecz genetycznie związanego z węglem brunatnym, a nie torfem. W 1824 r. pałac stał się luksusowym hotelem i uzdrowiskiem (*Kurhaus*). Henoch dokonał rozbudowy całego założenia pałacowego łącznie z parkiem. Liczba mieszkańców Glisna podwoiła się i liczyła w 1848 r. ok. 900 osób (Osękowski, 1997). Henoch, ortodoksyjny Żyd, ufundował swoim pracownikom w 1837 r. kościół ewangelicki, który zaprojektował bardzo znany i ceniony ówczesnie architekt: Karl Friedrich Schinkel (Jeger, 2016; Bielinis-Kopeć, Skaziński, 2007). Uzdrowisko stało się bardzo popularne wśród elit Berlina i Frankfurtu nad Odrą. Oprócz kąpiei błotnych oferowało

także kąpiele w mleku oraz łaźnię parową. Było reklamowane w ówczesnych *bedekerach* (Krause, 1988). Ukazało się kilka publikacji książkowych, opisujących działanie zdrowotne kąpiei. Kąpiele w mule węglowym miały leczyć choroby układu nerwowego, żołądek, reumatyzm, wszelkie choroby kobiece oraz skórne (Zeuschner, Reimer, 1827). Muł węglowy występował tuż pod glebą, w stropie węgla brunatnego, i był uważany za „młodszy węgiel brunatny” (Schayer, 1846). Jedno z wystąpień mułu (na północ od wsi) zostało obudowane jako kąpielisko (ryc. 4, 5). Muł węglowy miał postać czarnej, wilgotnej, plastycznej masy o lekko bitumicznym zapachu, po wysuszeniu tracił 2/3 wagi, zawierał niewielkie ilości węgla brunatnego, szczątków roślin i kryształków gipsu. Analizy chemiczne wykazały, że w części mułu nierozpuszczalnej w wodzie występują kwasy humusowe, żywica, ozokeryt oraz tlenek węgla, natomiast w części rozpuszczalnej chlorki wapnia i sodu, wapń, tlenki żelaza, magnez oraz ałuny (John, Formey, 1821; John, 1824). Były także badane popioły po spa-



Ryc. 3. Ogłoszenie w Leipziger Allgemeine Zeitung (nr 99 z 1842 r.) o otwarciu basenu kąpielowego w Gliźnie

Fig. 3. Newspaper announcement from 1942 about swimming pool opening in Glisno (Leipziger Allgemeine Zeitung No. 99)



Ryc. 4. Uzdrowisko w pałacu w Gliźnie, 1860, obraz Theodora Alberta
Fig. 4. Spa in the Glisno palace, 1860. Painting by Theodor Albert

leniu wysuszonego mułu, które wykazały zawartość 49,1% tlenków żelaza (Simon, 1846).

W 1842 r. majątek został sprzedany Wilhelmowi von Müllerowi, który kontynuował prowadzenie uzdrowiska. Za jego czasów przybyły trzy dodatkowe budynki w parku pałacowym i specjalny „Badehaus”, gdzie kuracjusze mogli korzystać z wielu typów kąpieli w specjalnych wannach, a także z hydroterapii. W 1857 r. nowym właścicielem majątku został Hans Karl Otto von Wartenberg (Bielinis-Kopeć, Skaziński, 2007; Skaziński, 2011). Zrezygnował on z prowadzenia uzdrowiska, koncentrując się na działalności rolniczej, dostosował także wnętrze pałacu na potrzeby rezydencji rodzinnej. W miejsce zabudowy uzdrowiskowej zostało postawione założenie folwarczne. Nie wiadomo, czy nowi właściciele przejęli również kopalnię.

Losy samej kopalni nie doczekały się niestety tak dokładnych opisów jak uzdrowisko. Nieco informacji można wyczytać z zachowanych w Wyższym Urzędzie Górniczym dokumentów. Pola górnicze „Caroline” oraz „Herrmann” połączono w 1856 r. w jedno pole „Caroline & Herrmann”, z możliwością wydobywania także ziemi alunowej. Wydobywanie ziemi alunowej z niewielkim dodatkiem węgla brunatnego w roku 1843 wyniosło 14 554 t (Cramer, 1872).

W latach 1858–1860 w Gliźnie nadano pola górnicze „Geprellter Fuchs”, „Carl” oraz „Adelheid”. Ich właścicielem został radca sądu miejskiego Julius Carl von Mannlich-Lehmann z Berlina. Pola te skonsolidowano z polem „Caroline & Herrmann” w roku 1862 pod nazwą „Consolidierte Max” (F 38, XVa M Nr. 46), a następnie rozszerzono w roku 1866 (F 38, XVa M Nr. 46, Bl. 53). Kopalnia „Max” działała do 1869 r. (F 38, XVII M Nr. 16a), a produkcja wynosiła ok. 4000–5000 t rocznie (Cramer, 1872; Jaros, 1984).

Współcześnie z kopalnią „Max” działały dwie inne kopalnie, o podobnej wielkości wydobywania. Kilka pól górniczych należało do kolejnego właściciela majątku w Gliźnie – von Wartenberga. Pierwsze nadanie („Leopold”) zdobył on w 1859 r. (F 38, XVa L Nr. 23), a kolejne („Alexandrine”, „Alice”, „Klar”, „von Winterfeld”, „Braunmüller”, „von Wartenberg”, „Kalkreuth” oraz „Sedan”) w latach następnych. Na terenie tychże nadań powstały dwie kopalnie: „Leopold”, działająca w latach 1859–1876 (F 38, XVII L Nr. 6a), oraz „Alexandrine”, czynna w latach 1865–1867 (F 38, XVa A Nr. 61). Wydobywanie w obu tych kopalniach przekraczało 10 tys. t rocznie (Cramer, 1872), choć Jaros (1984) podaje inne dane (np. w 1868 r. 1500 t).

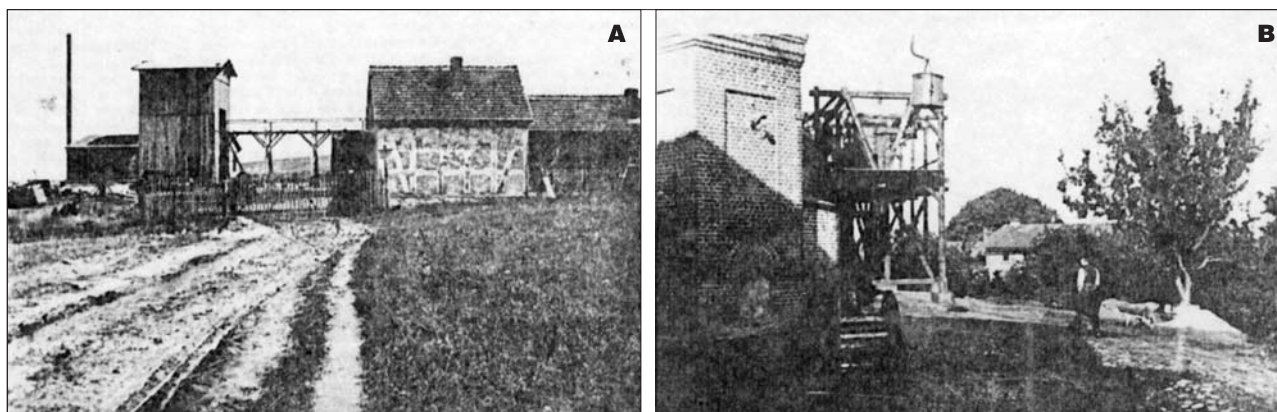


Ryc. 5. Fragment mapy z roku 1899 w skali 1 : 50 000. Seiden Fbr – fabryka jedwabiu, Grb – kopalnia, Zgl – cegielnia, Gut – majątek (pałac)

Fig. 5. Fragment of map from 1899 (scale 1 : 50 000). Seiden Fbr – silk factory, Grb – mine, Zgl – brickyard, Gut – estate (palace)

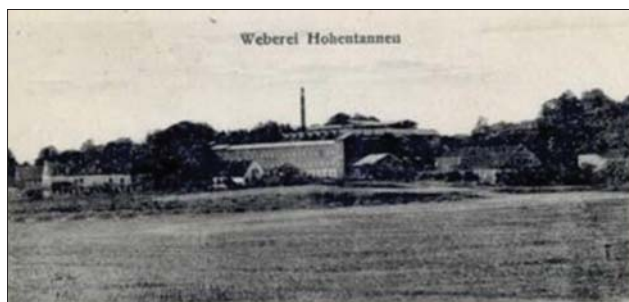
Lata 70. XIX w. to zatem koniec wydobywania węgla brunatnego w Gliźnie.

Jednak bezpośrednio na północ od wsi, na obszarze administracyjnie podlegającym Lubniewicom, działała jeszcze jedna kopalnia „Fest”, która nadanie uzyskała w maju 1868 r. (F 38, XVa F Nr. 125). Prawdopodobnie to właśnie ta kopalnia została zaznaczona na mapie z 1899 r. (ryc. 3). Według Jarosa prowadziła ona eksploatację w latach 1869–1904, produkcja w 1903 r. wyniosła ok. 9000 t, a jej właścicielem był Schroeder z Berlina (Jaros, 1984). Kopalnia „Fest” została zamknięta w roku 1905, ze względu na nieopłacalność wydobywania. Wznowiła działalność w 1921 r., kiedy to została wydzierżawiona przedsiębiorstwu „Arendsdorfer Braunkohlenwerke und Brikettfabrik A.G.” z Sulęcina. Eksploatacja była jednak na tyle niedochodowa, że zamknięto ją zaledwie po roku (Scheerer, 1932). O czynnej jeszcze kopalni wspomina podręcznik wydany w 1925 r., lecz informacje mogły nie być aktualne (Pietzsch, 1925). We wspomnieniach dawnych mieszkańców zachowała się informacja o ostatecznym zamknięciu kopalni na skutek inspekcji przeprowadzonej po wypadku śmiertelnym (zasypaniu) jednego z górników – Wilhelma Fischera, brak jednak konkretnej daty zamknięcia (Schmidt, 1989). Można jednak szacować, że były to lata 20. XX w. Zachowały się dwie fotografie kopalni „Fest” (ryc. 6).



Ryc. 6. A – kopalnia „Fest”, B – kolejka linowa z kopalni przy kominie fabryki jedwabiu (A i B – Siedke, 1981)

Fig. 6. A – “Fest” mine, B – mine cable car located by a chimney of the silk factory (A and B – Siedke, 1981)



Ryc. 7. Tkalnia „Hohentannen” na przedwojennej pocztówce
Fig. 7. “Hohentannen” weaving on an ancient postcard

Fabryka jedwabiu w 1841 r. także zmieniła (częściowo) właściciela i została oddzielona od majątku Glisno. Henochoz pozostawił sobie 5/12 udziałów, resztę sprzedał (Siedke, 1981). W latach 1842–1859 fabryka borykała się z wieloma problemami, prawdopodobnie w tych latach „uśpiono” także kopalnię „Caroline & Herrmann”. W roku 1865 sprzedano fabrykę firmie Wilhelm Schroeder & Co. Powstał nowy, dwupiętrowy budynek tkalni (ryc. 7), gdzie w 1886 r. zainstalowano pierwsze krosna mechaniczne, napędzane maszyną parową, która produkowała również prąd do oświetlenia. Maszyna parowa wymagała dużych ilości węgla brunatnego, właściciel fabryki postanowił zatem nabyć najbliższą funkcjonującą kopalnię węgla brunatnego – kopalnię „Fest” w Lubniewicach, będącą własnością fabrykanta sukna z Sulęcina, C.W. Folgera. Przejęcie kopalni nastąpiło w listopadzie 1885 r., zatrudniała on wówczas 10 osób i była wyposażona w ręczny kołowrót (wyciągarke). W roku 1896 kopalnię połączono z fabryką kolejką linową (ryc. 6b) oraz wybudowano niewielką kotłownię (kocioł parowy), która zasilala kołowrót (Scheerer, 1932). Fabryka pod koniec XIX w. przeżywała rozkwit, a Wilhelm Schroeder za zasługi w przemyśle otrzymał tytuł „Kommerzienrat”. Po jego śmierci w 1906 r. fabrykę przejął najmłodszy syn Eduard, po czym w roku 1922 firma stała się spółką akcyjną, przejętą następnie w 1924 r. przez przedsiębiorstwo Leinenweberei Frenzel z Sorau (Żary). Do roku 1939 działała tam tkalnia lnu pod nazwą „Weberei Hohentannen”, czyli „Tkalnia Wysokie Jodły” (Siedke, 1981).

W czasie wojny prawdopodobnie przestawiono produkcję na cele zbrojeniowe (informacja niepotwierdzona), a po zakończeniu wojny fabrykę przejął gorzowski Zakład Przemysłu Jedwabnego „Silwana”. Od czasu upadłości przedsiębiorstwa (lata 90. XX w.) budynki fabryczne stoją opuszczone.

ZAKOŃCZENIE

Przedstawione powyżej materiały archiwalne, pochodzące głównie z Wyższego Urzędu Górniczego w Halle (Saale) zachowane w Landesarchiv Sachsen-Anhalt poświadczają nadanie w roku 1820 Izraelowi Henochoz pola górniczego „Caroline” w Gliźnie. Było to pierwsze pozwolenie na wydobycie węgla brunatnego w Brandenburgii i jednocześnie na terenie obecnej Ziemi Lubuskiej. Dopiero 20–30 lat później nastąpił bujny rozwój górnictwa węgla brunatnego na tym obszarze.

Szczątkowo zachowane informacje pozwalają odtworzyć częściowo losy kopalni „Caroline & Herrmann” oraz jej następcy, kopalni „Consolidierte Max”, działającej do

1869 r., a także innych kopalń funkcjonujących w okolicy Glisna.

Brak jest jakichkolwiek materialnych resztek kopalni, zatarły się widoczne ślady po wyrobiskach czy deformacjach terenu. Dokładna lokalizacja poszczególnych kopalń także jest niepewna. Jednak planowane w najbliższym czasie dalsze badania materiałów archiwalnych powinny pozwolić na dokładniejszy opis historii najstarszej kopalni węgla brunatnego na Ziemi Lubuskiej.

Składam serdeczne podziękowanie dr. Jackowi Kasińskiemu za cenne uwagi oraz nowe dane dotyczące historii górnictwa.

LITERATURA

- BEDOIRE F., TANNER R. 2004 – The Jewish Contribution to Modern Architecture, 1830–1930. KTAV Publishing House, Sztokholm.
- BIELINIS-KOPEĆ B., SKAZIŃSKI B. 2007 – Zamki, dwory i pałace województwa lubuskiego. Wyd. Wojewódzkiego Urzędu Ochrony Zabytków. Zielona Góra.
- CRAMER H. 1872 – Beiträge zur Geschichte des Bergbaues in der Provinz Brandenburg. Heft 1, Halle.
- CZAJKA W. 1938 – Der Schlesische Land Rücken. Verlag Preibatschs Buchhandlung Breslau.
- GONTASZEWSKA A. 2015a – Eksploatacja węgla brunatnego w regionie lubuskim. [W:] Greinert A. (red.), Wydobycie węgla brunatnego i rekultywacja terenów pokopalnianych w regionie lubuskim. Instytut Inżynierii Środowiska Uniwersytetu Zielonogórskiego – Zielona Góra: 94–146.
- GONTASZEWSKA A. 2015b – Zarys historii górnictwa węgla brunatnego w okolicy Osna Lubuskiego i Sulęcina (Ziemia Lubuska). Hereditas Minariorum, 2: 51–65.
- GONTASZEWSKA A. 2016 – Glisno – zapomniane uzdrowisko oparte na węglu brunatnym. Hereditas Minariorum, 3: 157–166.
- ILLNER F. 1936 – Einführung, geschichtliche Entwicklung, Rechts- und Besitzverhältnisse. [W:] Schlesien Boden-schätze und Industrie, Breslau: 219–230.
- JAROS J. 1984 – Słownik historyczny kopalń węgla na ziemiach polskich, Katowice.
- JEGER M. 2016 – Schinkels „Normalkirchen” in Gleissen und ihr jüdischer Bauherr. [W:] Badstübner-Kizik C., Kizik E. (red.), Entdecken–Erforschen–Bewahren: Festgabe für Sibylle Badstübner-Gröger. Lukas Verl., Berlin: 170–185.
- JOHN J.F. 1824 – Über den neu entdeckten mineralischen Kohlenschlamm im Mineral-Bad zu Gleissen. Wyd. G. Reimer, Berlin.
- JOHN J.F., FORMEY J.L. 1821 – Das Mineralbad zu Gleissen bei Zielenzig in der Neumark. Maurersche Buchhandlung, Berlin.
- KARSTEN (brak inicjału) 1803 – Überfluss von Braunkohlen in der Neumark, eine die wichtigste neuen vaterländischen Entdeckungen. [W:] Der Gesellschaft Naturforschender Freunde zu Berlin, Neue Schriften, 4: 328–334.
- KASIŃSKI J.R., CZERSKI M., SATERNUS A., 2002 – Objasnienia do Mapy geologiczno-gospodarczej Polski w skali 1 : 50 000. Arkusze Bogatynia (792) i Grabiszycze Górne (793). Państw. Inst. Geol., Warszawa.
- KLEIN G. 1927 – Handbuch für den deutschen Braunkohlenbergbau, I Band. Verl. von Wilhelm Knapp, Halle.
- KLÖDEN K.F. 1829 – Beiträge zur mineralogischen und geognostischen Kenntniß der Mark Brandenbrug, Stück 2, Berlin.
- KRAUSE G. 1988 – Gleissen – märkisches Bad der Biedermeierzeit. Oststernberger Heimatbrief, 1/1988: 7–8.
- KRYGOWSKI B. & ZAJCHOWSKA S. 1946 – Ziemia Lubuska: opis geograficzny i gospodarczy. Wyd. Inst. Zach., Poznań, ser.: Biblioteczka Ziemi Lubuskiej, 2: 10–12.
- MEYERS Großes Konversations-Lexikon. Ein Nachschlagewerk des allgemeinen Wissens, 1902. 6. Aufl. Bibliographisches Institut Leipzig – Wien.
- OSEKOWSKI C. 1997 – Historia i dzień dzisiejszy Glisna. Nadwarciański Roczn. Hist.-Arch., 4: 331–333.
- PIETZSCH K. 1925 – Die Braunkohlen Deutschlands. Berlin.
- PLETTNER F. 1852 – Die Braunkohle in der Mark Brandenburg Ihre Verbreitung und Lagerung. Berlin.
- ROSENBERG-LIPINSKY von (brak inicjału) 1893 – Die Verbreitung der Braunkohlenformation in nördlichen Theile der Provinz Schlesien. Jahrb. Königl. Preuss. Geol. Land., XII. Berlin.
- SCHAYER J. 1846 – Das Kohlen-Mineral Schlammbad zu Gleissen. Wyd. G. Reimer, Zielenzig.

- SCHEERER (brak inicjału) 1932 – Der Bergbau im Kreise Ost-Sternberg. [W:] Ost-Sternberger Heimat Kalender, Zielenzig, 69-80.
- SCHMIDT J.W. 1804 – Memorabilien von und bei Gleissen, in dem Sternbergischen Kreise der Neumark. [W:] Preussisch-Brandenburgische Miscellen, 2. Berlin: 306–319.
- SCHMIDT K. 1989 – Gleissen – mein Heimort. Oststernberger Heimatbrief, 3/1989: 22–24.
- SCHULZ W. 1821 – Geognostische Bemerkungen eine Gegend der Neumark betreffend. [W:] Beiträge zur Geognosie und Bergbaukunde. Verl. G. Reimer. Berlin: 19–29.
- SIEDKE E. 1981 – Geschichte der Seidenfabrik in Gleißen, Kreis Oststernberg, Neumärkisches Politisches Wochenblatt, Nr 19: 1–4.
- SIMON J.F. 1846 – Untersuchung des Badeschlammes zu Gleißen und einer Alaunrohlauge. [W:] Erdmann O.L. (red.), Journal für praktische Chemie, 19. Leipzig: 386–393.
- SKAZIŃSKI B. 2011 – Gleissen/ Glisno. Schlösser und Gärten der Neumark – Zamki i ogrody Nowej Marchii, 7. Berlin.
- SPERLING D. 2004 – Historisches Wörterbuch zum Braunkohlenbergbau und zum Bergrecht. Cottbus.
- STATISTIK der Spinnerei, Weberei und Druckerei usw. in Preußen [W:] Polytechnisches Centralblatt für 1839. 1. Verl. von Leopold Voss. Leipzig.
- WEDDE R-G. 2012 – Braunkohlentiefbau in Ostbrandenburg. Über den historischen Braunkohlenbergbau zwischen Hohenfinow (Landkreis Barnim) und Henzendorf (Landkreis Oder-Spree). Brandenburg. Geowiss. Beitr., 19.
- WEDEKIND E.L. 1855 – Sternbergische Kreis-Chronik. Geschichte der Städte, Flecken, Dörfer, Kolonien, Schlösser etc. dieses Landestheiles v. d. früh. Vergangenheit bis auf die Gegenwart. C. Range. Zielenzig.
- WOLF P. 1995 – Braunkohlenbergbau im Sternberger Land. Oststernberger Heimatbrief, 1/1995.
- WÓJCIK A.J., PREIDL W. 2014 – Węgiel Blanowicki – zarys historii rozpoznania i eksploatacji do roku 1870. Hereditas Minariorum, 1: 29–45.
- ZEUSCHNER F.A., REIMER G.A. 1827 – Das Mineral und Kohlen-schlamm-Bad zu Gleißen. Wyd. G. Reimer. Berlin.
- ZIMMERMANN A.H. 2005 – Ostpreußens Bernstein und Lausitzer Braunkohle. Sächsisches Archivblatt 2/2005. Freiberg.
- ŻABA J. 1976 – Zarys historii eksploatacji surowców mineralnych na terenie województwa zielonogórskiego. Zesz. Nauk. WSI, ser. Budownictwo, 8, Zielona Góra: 107–133.
- ŻABA J. 1977 – Historia eksploatacji węgla brunatnego na terenie Środokowego Nadodrza. Pr. Nauk. UŚL., 169, ser. Geologia, 1: 108–142.
- ŻABA J. 1978 – Historia eksploatacji surowców mineralnych. [W:] Kozłowski S. (red.), Surowce mineralne Ziemi Lubuskiej. Wyd. Geol., Warszawa: 9–24.

MATERIAŁY LANDESARCHIV SACHSEN-ANHALT

- Gesuche des Bankiers und Rittergutsbesitzers J. M. Henochsohn aus Berlin um Erteilung eines Schurfscheins auf Braunkohle für die Feldmark Gleißen, F 36, IId Nr 42.
- Konsolidation der Braunkohlengruben „Herrmann“, „Geprellter Fuchs“, „Carl“ und „Adelheid“ bei Gleißen unter dem Namen „Max“, F 38, XVa M Nr 46.
- Verleihungsriss zur Erweiterung der Braunkohlenberechtsame „Herrmann“, „Caroline“, „Carl“, „Geprellter Fuchs“ und „Adelheid“ bei Gleißen, F 38, XVa M Nr 46, Bl. 53.
- Berechtsame der Braunkohlenmutung „Fest“ bei Königswalde, F 38, XVa F Nr 125.
- Berechtsame der Braunkohlenmutung Leopold bei Gleißen, F 38, XVa L Nr 23.
- Betrieb der gewerkschaftlichen Braunkohlengrube „Leopold“ bei Gleißen, F 38, XVII L Nr 6a.
- Betrieb der gewerkschaftlichen konsolidierten Braunkohlengrube „Max“ bei Gleißen F 38, XVII M Nr 16a.
- Berechtsame der gewerkschaftlichen Braunkohlenmutung „Alexandrine“ bei Gleißen, F 38, XVa A Nr 61.

Praca wpłynęła do redakcji 31.08.2016 r.
Akceptowano do druku 29.09.2016 r.