


**WYDARZENIA**

## 60-lecie działalności Muzeum Ziemi w Warszawie w strukturze Polskiej Akademii Nauk Unikatowe zbiory bursztynu

W roku 1919 profesor geologii Stanisław Małkowski w czasopiśmie *Nauka Polska* przedstawił koncepcję powołania do życia polskiego Muzeum Ziemi. W 1931 r. grono geologów założyło Towarzystwo Muzeum Ziemi w celu utworzenia w Warszawie muzeum geologicznego, będącego instytucją oświatową i naukową – statut zatwierdzono 30 marca 1932 r. W roku 1947 zarząd towarzystwa podjął uchwałę o przekazaniu państwu całego majątku, a 9 czerwca 1948 r. Rada Ministrów opublikowała rozporządzenie o utworzeniu, podległego Ministrowi Oświaty, Muzeum Ziemi, którego celem jest: *działalność naukowo-badawcza i szerzenie wiedzy w zakresie nauk geologicznych oraz gromadzenie z całej kuli ziemskiej zbiorów z zakresu nauk o Ziemi*.

Od 5 stycznia 1959 r. wielodziałowe Muzeum Ziemi jest jednostką Polskiej Akademii Nauk, posiada, gromadzi, opracowuje, eksponuje i udostępnia do badań zbiory geologiczne, mineralogiczne, petrograficzne (w tym meteoryty), paleobotaniczne, paleozoologiczne, zbiory bursztynu oraz materiały z historii nauk o Ziemi i ochrony przyrody nieożywionej, a także specjalistyczny księgozbiór geologiczny.

### ZBIORY BURSZTYNU

W roku 1951 etnograf doc. dr hab. Adam Chętnik zorganizował w Muzeum Ziemi Pracownię Bursztyniarską (obecnie Dział Bursztynu), rozpoczął gromadzenie kolekcji bursztynu, otworzył pierwszą w Warszawie jego wystawę, w nowej siedzibie przy alei Na Skarpie, oraz zorganizował pierwszą konferencję tematyczną *O bursztynie w Polsce*.

Zbiory bursztynu PAN Muzeum Ziemi w Warszawie należą obecnie do jednych z największych na świecie kolekcji bursztynu bałtyckiego i innych żywic kopalnych – liczą ponad 32 tys. okazów. Zbiory obejmują kolekcje: regionalną, form, odmian, inkluzji roślinnych, inkluzji zwierzęcych, wyrobów archeologicznych i współczesnych. Zgromadzono również kolekcję imitacji bursztynu, księgozbiór literatury o bursztynie oraz botaniczne kolekcje współczesnych materiałów porównawczych.

**Regionalna kolekcja sukcyntu i żywic świata.** W regionalnej kolekcji sukcyntu znajdują się okazy bursztynu bałtyckiego oraz próbki osadów bursztynonośnych z Polski, Niemiec, Ukrainy i z Danii, których miejsce pochodzenia jest dokładnie znane. Zestawienie okazów z rodzimych stanowisk zawiera katalog *Znaleziska i dawne kopalnie bursztynu w Polsce. Od Bałtyku przez Kurpie do Karpat* (2002). Okazy żywic kopalnych i subfosylnych z 90 stanowisk z sześciu kontynentów są największą tego typu kolekcją na świecie. Stanowi ona bezcenny materiał badawczy. 50 różnych żywic ze świata można obejrzeć na aktualnej ekspozycji w PAN Muzeum Ziemi w Warszawie. Bogaty wybór opracowanych naukowo próbek z tej kolekcji przedstawiono i zilustrowano w monografii prof. dr hab. Barbary Kosmowskiej-Ceranowicz *Atlas widm w podczerwieni*

*żywic kopalnych, subfosylnych i niektórych imitacji bursztynu* (2015).

**Kolekcja naturalnych form bursztynu bałtyckiego** to okazy pozyskane z kopalń sambijskich oraz osadów polodowcowych i nagromadzeń plażowych z obszaru Polski. Systematyczny przegląd wybranych okazów zamieszczony w katalogu wystawy *Bursztyń w przyrodzie* (1983) pozwala wnioskować – na podstawie kształtu, wymiarów, stopnia przezroczystości i barwy pierwotnych form bursztynu bałtyckiego – o miejscach uszkodzeń drzew, w których gromadziły się porcje żywicy przed ponad 40 milionami lat. Szczególnie cenne są bryły bursztynu o masie od 300 do 2050 gramów. W latach 2002–2005 prezentowano je na wystawie czasowej *Bryły bursztynu – fenomen przyrody*, której uzupełnieniem był ilustrowany katalog.

**Kolekcja inkluzji zwierzęcych w bursztynie** to prawdziwa skarbnica dla paleoentomologów i arachnologów – zawiera 138 holotypów stawonogów, z których duża część pochodzi z darów. Dotychczas opublikowano ilustrowaną monografię *Bursztynowy skarbiec* (2001), katalogującą autorską kolekcję prawie 8000 inkluzji organicznych w bursztynie bałtyckim, zgromadzonych dzięki zoologowi Tadeuszowi Giecwiczowi, który w latach 1972–1989 przeglądał surowiec wydobywany z kopalnych plaż holocenijskich przez Zakład Eksploatacji Bursztynu Państwowego Przedsiębiorstwa *Jubiler* z Sopotu. Wśród inkluzji roślinnych w bursztynie znajdują się szczególnie cenne trzy holotypy wątrobowców, wyznaczone przez R. Grolle.

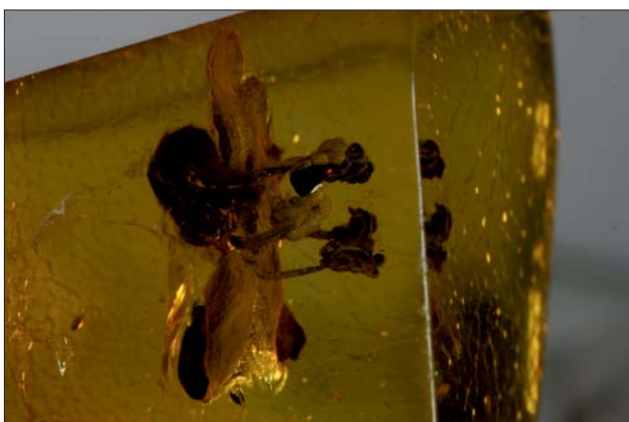
**Odmiany pierwotne i wtórne bursztynu bałtyckiego** służą jako materiał do badań różnorodności indywidualnych cech poszczególnych bryłek żywicy, do obserwacji zmian właściwości kopalnej żywicy na skutek utleniania, poza tym do opracowywania metod konserwacji. Kompleksowa prezentacja kolekcji odmian jest zawarta w ilustrowanej publikacji *Odkrywane piękno bursztynu* (2005), w której zamieszczono również drugie opracowanie – katalog wyrobów od datowanych na XVII w. do współczesnych.

**Kolekcja wyrobów** zawiera liczne ozdoby, biżuterię i przedmioty użytkowe wykonane z bursztynu. Są wśród nich obiekty archeologiczne, historyczne i współczesne. Szczególnie bogata jest kolekcja ozdób z czasów intensywnie rozwijającego się powojennego bursztynnictwa polskiego. W zbiorze znajdują się wyroby produkowane masowo, ozdoby wykonane przez rzemieślników, twórców ludowych oraz dzieła artystów plastyków. Kolekcja została starannie opracowana, a wyniki zestawiono w dwóch katalogach (1996, 2005).

**Imitacje bursztynu** są gromadzone w celu rozpoznania zmiennej oferty materiałów o cechach naśladowczych bursztyń, dostępnych na rynku w przeszłości i współcześnie, oraz badania ich właściwości fizyczno-chemicznych, co umożliwia identyfikację fałszerstw.



**Ryc. 1.** Żywice kopalne i subfosylne z Azji Południowo-Wschodniej i z Nowej Zelandii z Kolekcji Johna Fudali w zbiorach PAN Muzeum Ziemi w Warszawie. Wystawa czasowa *Bursztyn znany i nieznan*, 2012. Fot. A. Pieliński



**Ryc. 2.** Kwiat rośliny z rodziny Theaceae w bursztynie bałtyckim. Krzewy herbaty rosły w podszycie lasu bursztynodajnego. Ze zbiorów PAN Muzeum Ziemi w Warszawie (MZ 16322). Fot. J. Kupryjanowicz



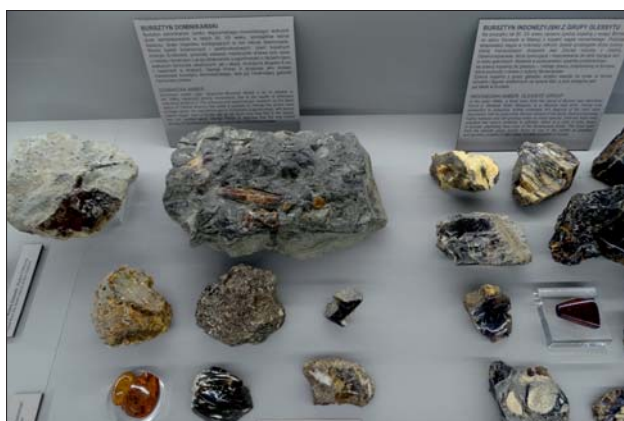
**Ryc. 3.** Otoczek bursztynowy z plaży w Jastarni *obrosnięty* pąkami, 350 g. Ze zbiorów PAN Muzeum Ziemi w Warszawie (MZ 1084). Fot. A. Pieliński

#### LITERATURA O BURSZTYNIE W ZASOBACH PIŚMIENNICZYCH PAN MUZEUM ZIEMI W WARSZAWIE

W Bibliotece Muzeum Ziemi zgromadzono ponad 55 tys. woluminów piśmiennictwa specjalistycznego z zakresu nauk o Ziemi, w tym 450 publikacji o bursztynie –



**Ryc. 4.** Otoczek bursztynowy unikalnej formy utworzonej w wyniku nagromadzenia żywicy pod korą drzewa. W zagłębieniach powierzchni zachowana *niebieska ziemia*. Bursztyn bałtycki o masie 2005 g. Ze zbiorów PAN Muzeum Ziemi w Warszawie (MZ 18339). Fot. A. Pieliński



**Ryc. 5.** Bursztyn dominikański oraz bursztyn indonezyjski z grupy glessytu, żywice kopalne różne od sukcyntu na ekspozycji *Bursztyn – Polska i świat* w PAN Muzeum Ziemi w Warszawie. Fot. A. Pieliński

monografii, czasopism, rozdziałów w podręcznikach mineralogii oraz odbitek artykułów. Wśród białych kruków jest wydana w 1742 r. dreźnieńska monografia Nataniela Sendeliusa o królewskiej kolekcji inkluzji w bursztynie. Wśród wydawnictw własnych muzeum z zakresu badań nad bursztynem opublikowano: katalogi; streszczenia i referaty z konferencji, dziewięć numerów *Prac Muzeum Ziemi* (z 50 wydanych woluminów). W Dziale Bursztynu oraz w Dziale Historii Nauk o Ziemi i Bibliotece PAN Muzeum Ziemi w Warszawie znajdują się materiały archiwalne z badań bursztynu, które prowadzili doc. dr hab. Adam Chętnik (1885–1967), prof. Hanna Czczcott (1888–1982), dr Stanisław Bernatt (1899–1979). Podręczny katalog Działu Bursztynu zawiera spis ponad 2300 publikacji o bursztynie.

#### EKSPOZYCJE, PREZENTACJE, SPOTKANIA BADACZY BURSZTYNU

Zbiory bursztynu są prezentowane na dziewiątej już wystawie stałej *Bursztyn – Polska i świat*. Kilkanaście objazdowych wystaw bursztynu udostępniono w ponad stu aranżacjach w Polsce i za granicą. Grono jego badaczy skupionych wokół PAN Muzeum Ziemi w Warszawie spotyka się na corocznych międzynarodowych seminariach –

w 2018 r. odbyło się 32. spotkanie. Od 25 lat PAN Muzeum Ziemi w Warszawie współorganizuje seminaria i konferencje naukowe towarzyszące Międzynarodowym Targom Bursztynu, Biżuterii i Kamieni Jubilerskich Amberif w Gdańsku.

W bieżącym roku w PAN Muzeum Ziemi w Warszawie podczas międzynarodowego seminarium w ramach realizacji polsko-ukraińskiego projektu badawczego na lata 2018–2020 *Złoża i właściwości bursztynu* odbyła się promocja książki *Bursztyn Polesia. Przewodnik dla studentów* W.G. Mielniczuka i M. Krynytskiej. Kolejna jej prezentacja miała miejsce podczas Międzynarodowych Targów Bursztynu i Biżuterii Ambermart 2019 w Gdańsku. W ukraińsko-polskim seminarium *Amber deposits of Ukraine and Poland* w Instytucie Nauk Geologicznych

Narodowej Akademii Nauk Ukrainy w Kijowie uczestniczyło dwoje pracowników PAN Muzeum Ziemi w Warszawie, którzy przedstawili prezentację i siedem posterów na temat bursztynu bałtyckiego.

Pracownicy Działu Bursztynu prezentowali właściwości oraz zbiory bursztynu podczas XXI Międzynarodowych Targów Analityki i Technik Pomiarowych Targów EuroLab 2019. Kolejną tegoroczną propozycją były warsztaty *Odkrywamy inkluzje w bursztynie* w ramach Festiwalu Nauki, którym towarzyszyła inauguracja wystawy mikro-fotografii inkluzji stawonogów w bursztynie *Życie w bursztynowym lesie*.

*Alicja Pielińska, Adam Pieliński, Maria Rajska*  
PAN Muzeum Ziemi w Warszawie