

## Spotkanie promujące ścieżkę geoedukacyjną Kopalnia Pirytu *Staszic* w Rudkach – Rudki k. Nowej Słupi, 22.05.2024

W dniu 22.05.2024 r. do miejscowości Rudki k. Nowej Słupi przyjechali realizatorzy nowej ścieżki geoedukacyjnej w Górach Świętokrzyskich, o nazwie Kopalnia Pirytu *Staszic* w Rudkach, aby promować projekt jej utworzenia. Gospodarzem spotkania był burmistrz Nowej Słupi Andrzej Gąsior, a poprowadził je pomysłodawca utworzenia ścieżki – dyrektor Muzeum Staropolskiego Hutnictwa Starożytnego im. Mieczysława Radwana w Nowej Słupi Włodzimierz Szczałuba. Współorganizatorem wydarzenia było Stowarzyszenie Rozwoju Wsi Świętokrzyskiej. Prezentacja projektu odbyła się w Gminnym Ośrodku Kultury, Sportu i Turystyki w Rudkach, gdzie można było obejrzeć wystawę zdjęć Henryka Gąsiora, mieszkańca Rudek, poświęconą historii Kopalni Pirytu *Staszic*.

W II–IV wieku n.e. w okolicy dzisiejszych Rudek funkcjonowała kopalnia rud żelaza, pierwotnie odkrywkowa, a następnie podziemna – jedyna taka w barbarzyńskiej Europie, czyli poza granicami Cesarstwa Rzymskiego – dlatego miejsce to jest wyjątkowe nie tylko w skali naszego kraju, ale i całego kontynentu. Region świętokrzyski zamieszkiwała wówczas ludność kultury przeworskiej. Z tego okresu zachowały się fragmenty obudowy podziemnych chodników kopalni (datowane metodą węgla radioaktywnego  $C^{14}$ ), skorupy naczyń glinianych i moneta rzymska (niestety kontekst znaleziska budzi kontrowersje archeologów), a na terenach przylegających do kopalni ślady licznych piecowisk po wytopie żelaza. Nie wiadomo, jakie były późniejsze, ponad tysiącletnie losy kopalni. Ślady pierwotnej, odkrywkowej eksploatacji zostały zniszczone w trakcie prac górniczych prowadzonych na tym terenie w późniejszych okresach (ryc. 1). Skąpe informacje o prowadzeniu w niej wydobycia zachowały się jedynie z XVII i XVIII w.

W 1922 r. geolog Jan Samsonowicz, pracownik Państwowego Instytutu Geologicznego w Warszawie, odkrył w miejscowości Sosnówka nieopodal dzisiejszych Rudek złoża pirytu, hematytu i syderytu. Przy okazji zwrócił uwagę na ślady dawnej eksploatacji rud żelaza i poinformował o nich archeologa Stefana Krukowskiego, ówczesnego dyrektora Państwowego Muzeum Archeologicznego w Warszawie. W tym samym roku rozpoczęto eksploatację syderytu i hematytu. W 1937 r. kopalnia została upaństwowiona i otrzymała nazwę Państwowa Kopalnia Rudy *Staszic*. Prace badawcze na terenie kopalni prowadził Jan Czarnocki, pracownik i późniejszy dyrektor Państwowego Instytutu Geologicznego w Warszawie. Sporządził on przekrój geologiczny złoża (ryc. 2), w którego górnej części występuje syderyt i hematyt, natomiast w dolnej piryt (ryc. 3), będący obok syderytu głównym surowcem wydobywanym od lat 30. XX w. do czasu zamknięcia kopalni.

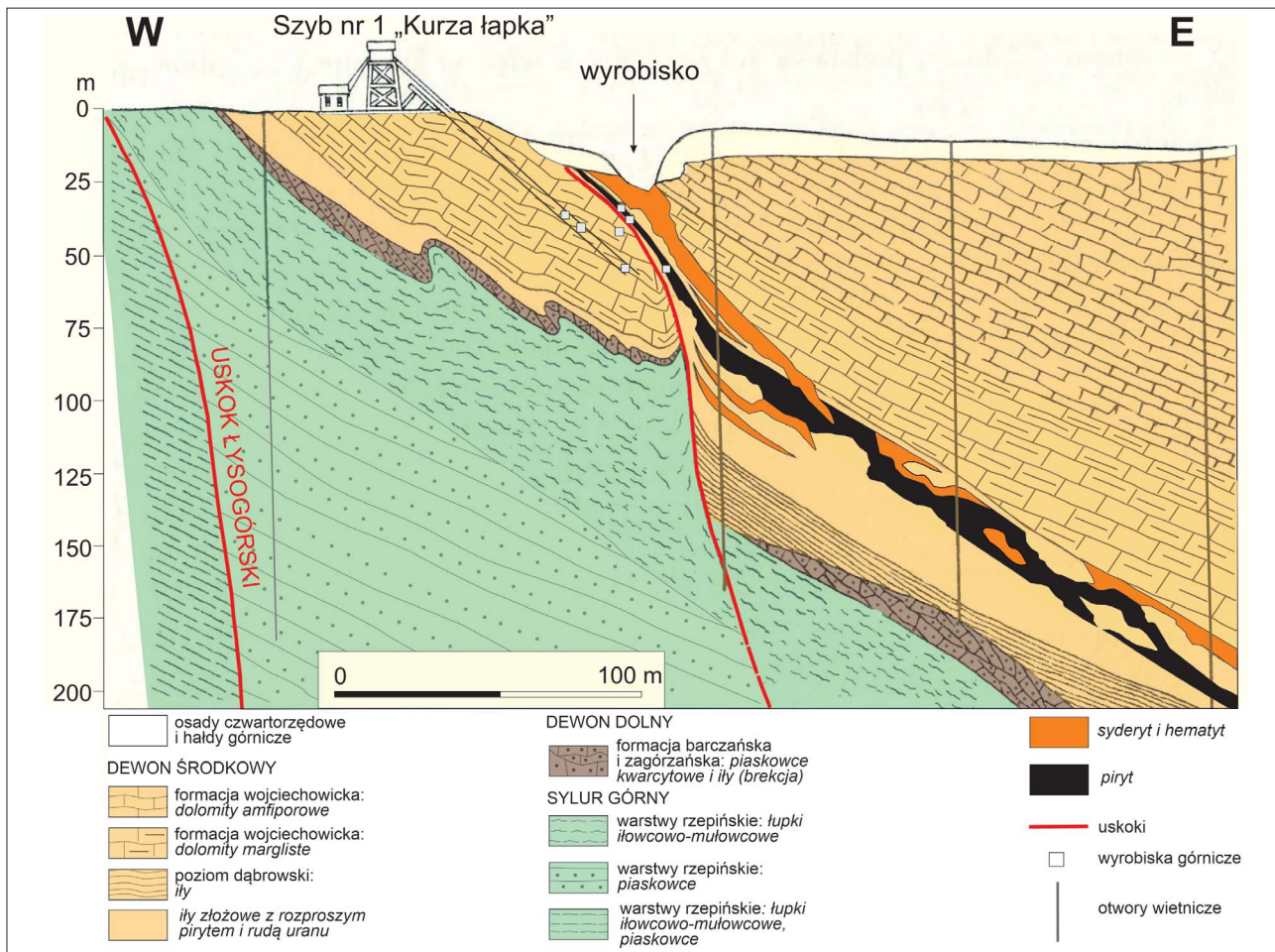
Po drugiej wojnie światowej kopalnia została rozbudowana. Eksploatacja odbywała się na czterech poziomach i schodziła na głębokość poniżej 240 m. Istotnym epizodem w historii wykorzystywania zasobów złoża było odkrycie w 1952 r. przez geologów radzieckich rud uranu i ich owiane tajemnicą wydobywanie w latach 1956–1967.

Zaraz po zamknięciu kopalni w 1970 r. przystąpiono do rekultywacji terenu. Zakład przeróbki i wzbogacania pirytu zlikwidowano, a pozostałą po kopalni infrastrukturę rozebrano lub częściowo adaptowano na potrzeby nowo tworzonych Zakładów Urządzeń Chemicznych *Metalchem*. W 1986 r. na terenie dawnej kopalni utworzono rezerwat archeologiczny.

Niewiele śladów zachowało się do dziś po starożytnej kopalni. Przywróceniu pamięci o niej ma służyć ścieżka geoedukacyjna. Mając świadomość złożoności problematyki ścieżki, Włodzimierz Szczałuba, dyrektor Muzeum



Ryc. 1. Teren dawnej kopalni w Rudkach. Fot. A. Fijałkowska-Mader



Ryc. 2. Przekrój geologiczny przez złożę rud żelaza w Rudkach koło Nowej Słupi (wg J. Czarnockiego, 1950; uaktualniony)



Ryc. 3. Piryty z kopalni Staszic w Rudkach ze zbiorów J. Fijałkowskiego. Fot. A. Fijałkowska-Mader



Ryc. 4. Anna Fijałkowska-Mader z PIG-PIB omawia projekt ścieżki geodukacyjnej Kopalnia Pirytu Staszic w Rudkach, za nią siedzi współautor prezentacji – Witold Wesołowski. Fot. K. Bieńko

Starożytnego Hutnictwa Świętokrzyskiego, zwrócił się do dyrektora Oddziału Świętokrzyskiego Państwowego Instytutu Geologicznego – Państwowego Instytutu Badawczego (PIG-PIB), dr. Sylwestra Salwy z propozycją opracowania koncepcji ścieżki edukacyjnej na terenie dawnej kopalni. Działanie to wpisuje się w porozumienie o współpracy Urzędu Gminy w Nowej Słupi i PIG-PIB.

Do zespołu, który opracował projekty tablic edukacyjnych przeznaczonych do umieszczenia wzdłuż ścieżki, należą pracownicy Oddziału Świętokrzyskiego PIG-PIB:

Anna Fijałkowska-Mader, Witold Wesołowski (ryc. 4), Ewelina Bąk i Sylwester Salwa. Ze względu na wielowątkowość zagadnień prezentowanych na tablicach, dotyczących, geologii, przyrody, archeologii oraz historii eksploatacji rud żelaza w regionie Rudek, do współpracy w projektowaniu ścieżki zaproszono przedstawicieli różnych instytucji, m.in. Instytutu Historii Uniwersytetu Jana Kochanowskiego w Kielcach, Uniwersytetu Marii Curie-Skłodowskiej w Lublinie, Wojewódzkiego Urzędu Ochrony Zabytków w Kielcach, Świętokrzyskiego Parku

Narodowego oraz Towarzystwa Przyjaciół Rudek, a także osoby prywatne. Efektem prac zespołu jest projekt ścieżki o długości 1,5 km, liczącej 11 przystanków z tablicami informacyjnymi, oraz folder edukacyjny. Projekt ścieżki wraz z folderem opracowano w ramach realizacji tematu *Ochrona georóżnorodności, geoedukacja i geoturystyka*, finansowanego ze środków Narodowego Funduszu Ochrony Środowiska i Gospodarki Wodnej.

Gości przybyłych na spotkanie przywitał dyrektor Muzeum Staropolskiego Hutnictwa Starożytnego Włodzimierz Szczafuba, w ich gronie znaleźli się przedstawiciele

jednostek samorządowych, a także instytucji i stowarzyszeń zaangażowanych w tworzenie ścieżki: Włodzimierz Zaręba i Grzegorz Marczewski – zastępcy burmistrza Nowej Słupi; Paweł Kołodziejski – dyrektor Muzeum Przyrody i Techniki *Ekomuzeum* im. Jana Pazdura w Starachowicach i jego zastępcą Wioletta Sobieraj; Piotr Sepiolo – zastępcą dyrektora Parku Legend, radny powiatu kieleckiego; Katarzyna Cedro – dyrektor Gminnego Ośrodka Kultury, Sportu i Turystyki w Rudkach; Arkadiusz Adamczyk – zastępcą dyrektora Świętokrzyskiego Parku Narodowego; Sławomir Świetlik – prezes Stowarzyszenia



**Ryc. 5.** Zastępca dyrektora Świętokrzyskiego Parku Narodowego Arkadiusz Adamczyk objaśnia przyrodniczą wartość Skarpy Zapusty – eksklawy Świętokrzyskiego PN. Fot. K. Bieńko



**Ryc. 6.** Daniel Czernek z Wojewódzkiego Urzędu Ochrony Zabytków w Kielcach opowiada o rezerwacie archeologicznym w Rudkach. Fot. K. Bieńko



**Ryc. 7.** Przystanek szósty ścieżki, poświęcony mineralizacji pirytowej w dolomitach środkowego dewonu formacji wojciechowickiej, odsłaniających się w północnej ścianie wyrobiska kopalni *Staszic*. Fot. A. Józwiak

*Zdrowy Człowiek Emeryk*; Daniel Czernek – kierownik Wydziału Zabytków Archeologicznych, Techniki i Rejestru Zabytków Archeologicznych Wojewódzkiego Urzędu Ochrony Zabytków w Kielcach; Cezary Jastrzębski z Instytut Historii Uniwersytetu Jana Kochanowskiego; Oskar Gruszczyński z Politechniki Śląskiej i Henryk Gąsior z Towarzystwa Przyjaciół Rudek. W spotkaniu udział wzięli także członkowie Oddziału Świętokrzyskiego PTTK w Kielcach oraz uczniowie Zespołu Szkół w Rudkach.

Burmistrz Nowej Słupi Andrzej Gąsior podkreślił znaczenie byłej kopalni w rozwoju gospodarczym gminy. Po nim wystąpili współautorzy projektu: zastępca dyrektora Świętokrzyskiego Parku Narodowego Arkadiusz Adamczyk i przedstawiciel Wojewódzkiego Urzędu Ochrony Zabytków w Kielcach Daniel Czernek. Na zakończenie Anna Mader z PIG-PIB zreferowała projekt ścieżki (ryc. 4).

Następnie uczestnicy wydarzenia przeszli na teren byłej kopalni, gdzie zaprezentowano im projekty tablic. Tablica na pierwszym przystanku zawiera ogólne informacje o ścieżce. Przystanek drugi poświęcono budowie geologicznej i przyrodzie ożywionej Skarpy Zapusty –

eksklawy Świętokrzyskiego Parku Narodowego sąsiadującej z terenem kopalni (ryc. 5). Trzecia tablica prezentuje budowę geologiczną rejonu Rudek oraz złoża, które było przedmiotem eksploatacji. Przystanek czwarty dotyczy archeologii i osadnictwa na terenie Rudek (ryc. 6). Na tablicy przystanku piątego przedstawiono historię eksploatacji w XX w., na przystanku szóstym z zaś – mineralizację pirytową i syderytową złoża (ryc. 7). Siódmą tablicę przeznaczono do zaprezentowania starożytnego hutnictwa w rejonie Rudek i Nowej Słupi, a ósmą – mineralizacji hematytowej i limonitowej złoża. Historii wydobycia rud uranu w Rudkach poświęcono przystanek dziewiąty, a przystanek dziesiąty – pozostałościom po kopalni. Projekt ostatniej, jedenastej tablicy, dotyczącej historii miejscowości Rudki po zamknięciu kopalni w 1970 r., opracowało Towarzystwo Przyjaciół Rudek.

Zwieńczeniem spotkania był poczęstunek przygotowany dla uczestników przez Koło Gospodyń Wiejskich *Modrzewianki*

*Anna Fijałkowska-Mader, Witold Wesółowski*