

LOSY PAŃSTWOWEGO INSTYTUTU GEOLOGICZNEGO W CZASIE II WOJNY ŚWIATOWEJ – WSPOMINAJĄC TYCH, KTÓRZY ODESZLI

THE FATE OF THE POLISH GEOLOGICAL INSTITUTE DURING WORLD WAR II – REMEMBERING THOSE WHO HAVE GONE

MAREK GRANICZNY¹, JERZY B. MIECZNIK¹, HALINA URBAN¹, KRYSZYNA WOŁKOWICZ¹, STANISŁAW WOŁKOWICZ¹

Abstrakt. Państwowy Instytut Geologiczny w czasie II wojny światowej został zreorganizowany i przemianowany na *Amt für Bodenforschung*, stając się częścią niemieckiej służby geologicznej. W tym czasie zatrudnieni geolodzy polscy wykonywali prace głównie z zakresu geologii stosowanej, a badania naukowe zostały znacznie ograniczone. W okresie poprzedzającym wybuch Powstania Warszawskiego najcenniejsze materiały zostały w tajemnicy przed okupantem zakopane, niemniej część dokumentów wywieziono w głąb Niemiec. W czasie okupacji część pracowników PIG brała czynny udział w ruchu oporu, specjalizując się głównie w dostarczaniu materiałów kartograficznych oraz planów niemieckich fortyfikacji wojskowych. Sposób kierowania Instytutem przez prof. R. Brinkmanna spowodował, że w tym czasie, poza przypadkiem L. Horowitza, właściwie nie było aresztowań pracowników. Niemniej straty osobowe były dość znaczne. Pracownicy i współpracownicy Instytutu ginęli w obozach zagłady w pierwszym okresie wojny, w czasie Powstania Warszawskiego, wskutek przeżyć wojennych lub, jak B. Bujalski, zostali zamordowani przez NKWD.

Słowa kluczowe: Państwowy Instytut Geologiczny, II wojna światowa, historia polskiej geologii.

Abstract. Polish Geological Institute was reorganized during World War II renamed for *Amt für Bodenforschung* and included in the German geological survey. At that time, Polish geologists employed in “Amt” were performing mainly applied geological studies and scientific investigations were very restricted. Before the Warsaw Uprising most precious materials had been secretly hidden. Unfortunately, some of the documents were carried away to Germany. During occupation, part of the PGI staff was actively engaged in underground resistance. It specialized in delivery of cartographic materials and plans of the German military constructions to the underground army. German director of the *Amt*, Prof. R. Brinkmann behaved in such a way no employee was arrested, besides the case of L. Horwitz. Nevertheless, the personal losses were significant. Many employees and collaborators of the Institute perished in concentration camps, during the Warsaw Uprising, due to the hard conditions of the war or were murdered by the Nazi or, like B. Bujalski, by Soviet occupants.

Key words: Polish Geological Institute, World War II, history of Polish geology.

WSTĘP

W holu gmachu C Państwowego Instytutu Geologicznego, od strony ulicy Batorego, znajduje się tablica upamiętniająca jego pracowników i współpracowników, którzy zmarli bądź zginęli w trakcie ostatniej wojny (fig. 1). Została ona odsłonięta w 1948 r. (Rühle, Tyski, 1989). Na tablicy

widnieje napis: *Krew swoją i życie złożyli w ofierze, ginąc w walkach, obozach koncentracyjnych lub wskutek ciężkich przeżyć drugiej wojny światowej 1939–1945, oraz 25 nazwisk, poczynając od Bronisława Bańskiego po Stanisława Pawłowskiego. Znajduje się na niej również nazwisko długo-*

¹ Państwowy Instytut Geologiczny – Państwowy Instytut Badawczy, ul. Rakowiecka 4, 00-975 Warszawa; e-mail: stanislaw.wolkowicz@pgi.gov.pl



Fig. 1. Tablica pamiątkowa w Państwowym Instytucie Geologicznym – Państwowym Instytucie Badawczym w Warszawie (budynek C)

Commemorative Plaque at the Polish Geological Institute – National Research Institute in Warsaw (building C)

letniego pracownika Instytutu profesora Józefa Morozewicza. W artykule z 1989 r. Rühle i Tyski skrótowo opisali losy wojenne niektórych z wymienionych osób. Dzisiaj, w przypadku wielu z nich, dysponujemy pogłębioną wiedzą o ich dziejach, nie istnieją również ograniczenia związane z cenzurą. Pochylmy się więc i wspomnijmy te ciężkie i tragiczne

czasy, jak również tych, którzy odeszli. Autorom niniejszego artykułu udało się dodatkowo zebrać informacje o pracownikach i współpracownikach Instytutu, których nazwiska nie widnieją na tablicy, a którzy również zginęli w czasie zawieruchy wojennej (Irena Dąbkowska, Stanisław Wołosowicz).

FUNKCJONOWANIE (LUB DZIAŁALNOŚĆ) PIG W CZASIE OKUPACJI

W dniach 5 i 6 września 1939 r. personel Instytutu na ustne polecenie Ministra Przemysłu i Handlu został ewakuowany z Warszawy, a na miejscu pozostała nieliczna grupa tych, którzy mieli roztoczyć opiekę nad zbiorami, gmachami oraz całym majątkiem Instytutu. Karol Bohdanowicz przekazał obowiązki dyrektora Józefowi Zwierzyckiemu. Grupa ewakuacyjna wraz z dyrektorem Bohdanowiczem dotarła do Równego, gdzie została rozformowana. Pomiędzy jej uczestnikami rozdzielono dostępne środki finansowe (Urban, Graniczny, 2009; Graniczny, Urban, 2010).

Głównym zadaniem pozostałych w Warszawie pracowników Instytutu było zabezpieczenie cenniejszych obiektów przed zniszczeniem grożącym od bombardowania lotniczego, a jak okazało się niebawem, także i od pocisków artyleryjskich.

Po kapitulacji Warszawy przystąpiono do sprawdzenia rozmiaru poniesionych szkód. Były one poważne, ale dotyczyły przede wszystkim budynków i ich urządzeń. Prawie cały dorobek naukowy Instytutu: jego zbiory, biblioteka, archiwum, przyrządy i laboratoria, nie uległ zniszczeniu. W połowie października przyjechali do Warszawy przedstawiciele berlińskiego Urzędu Rzeszy do Badań Ziemi (*Reichsstelle für Bodenforschung*) w osobach prof. Paeckelmana i dr Barnitzke. Mieli oni polecenie wywiezienia do Berlina wszystkiego, co ocalało z majątku ruchomego Instytutu, a przede wszystkim biblioteki i zbiorów geologicznych. Ogłosili zajęcie gmachu i majątku Instytutu. Po krótkim czasie przekonali się, iż zniszczenia dotknęły tylko budowle i część urządzeń, wystąpili więc z propozycją odremontowania przynajmniej części gmachów Instytutu i pozostawienia w nich całego zachowanego dobytku, z wyjątkiem pewnej ilości książek i instrumentów „niezbędnie” potrzebnych w Berlinie. Przebywający w Warszawie personel PIG byłby pozostawiony na dotychczasowych stanowiskach i miałby za zadanie uporządkowanie i zabezpieczenie wszystkich zbiorów, biblioteki, aparatury itp.

Pracownicy stanęli przed dylematem współpracy z okupantem. Odmowa spowodowałaby wywiezienie wszystkich cenniejszych obiektów do Berlina oraz zniszczenie pozostałego majątku. Biorąc pod uwagę, że przyjęcie tej propozycji stanowiło jedyny sposób uratowania dorobku i majątku instytutu oraz nie zmuszało do żadnych deklaracji lojalności w stosunku do władz okupacyjnych, zebrani na naradę wszyscy obecni pracownicy PIG uchwalili przyjęcie proponowanych warunków. Z perspektywy minionych lat należy uznać

tę decyzję za całkowicie słuszną, gdyż uratowała ona z pewnością życie wielu geologom.

W listopadzie 1939 r. powróciła do Warszawy większość pracowników i współpracowników Instytutu, którzy byli ewakuowani. Zostali oni ponownie zatrudnieni w charakterze „byłych urzędników państwowych” lub też jako współpracownicy wynagradzani ryczałtowo. W tym samym okresie, oprócz prac porządkowych i konserwacyjnych, poszczególni geolodzy otrzymywali zlecenia opracowania systematycznych sprawozdań z wyników badań PIG w zakresie swoich specjalności. W marcu 1940 r. Paeckelmann zapowiedział, że Instytut otrzyma niebawem komisarycznego dyrektora w osobie Rolanda Brinkmanna (1898–1995), profesora geologii na Uniwersytecie Hamburgskim. Równocześnie Instytut miał być włączony do niemieckiej służby geologicznej i stanowić w niej odrębną placówkę (*Dienststelle*), analogiczną do placówek utworzonych z państwowych instytutów geologicznych w Wiedniu i Pradze.

Reorganizacja Instytutu, przemianowanego na *Amt für Bodenforschung (AfB)* oraz zmiana kierownictwa nastąpiły w kwietniu roku 1940. Nowy kierownik uzyskał środki na gruntowny remont gmachów, naprawę mebli i urządzeń biurowych, porządkowanie i klasyfikowanie zbiorów oraz materiałów geologicznych i archiwalnych. Już w ciągu pierwszego roku swego urzędowania, Brinkmann zabiegał usilnie o przeniesienie Instytutu do Krakowa, gdzie chciał go związać organizacyjnie z rządem Generalnego Gubernatorstwa. Początkowo, na przeszkodzie stanęły trudności związane ze znalezieniem w Krakowie odpowiedniego lokalu oraz ograniczenia transportowe. Instytut pozostał w Warszawie, ale już tylko w charakterze filii, zależnej od nowo utworzonego urzędu geologicznego przy „rządzie” w Krakowie. Do krakowskiej centrali przyłączono również jako filię (*Zweigstelle*), Instytut Naftowy w Jaśle, a po zajęciu Lwowa (w 1941 r.) Zakład Geologii Uniwersytetu Jana Kazimierza.

Urzędową siedzibą Brinkmanna, jako dyrektora *Amt für Bodenforschung*, był Kraków przy ulicy Kochanowskiego 5, gdzie stale mieszkali jego zastępcy: początkowo dr H. Lögters (do 1943), później zaś dr Brennych, podczas gdy on sam przebywał przeważnie w Warszawie.

Organizacja placówki warszawskiej pozostawała bez zasadniczych zmian od wiosny 1940 r. do lipca 1944. Instytucja była podzielona na 3 wydziały (Bohdanowicz, 1946):

– ogólny administracyjny, obejmujący również geofizykę, chemię i kruszarnię. Jego kierownikiem był dr inż. J. Zwie-

rzycki, a po jego aresztowaniu i wywiezieniu do obozu (w kwietniu 1941r.), E.W. Janczewski,

– wydział geologiczny pod kierownictwem dr Cz. Kuźniara,

– wydział muzealny, obejmujący również bibliotekę, pod kierownictwem prof. R. Kozłowskiego.

Nieco później utworzono Archiwum Wiertnicze, pod kierownictwem dr A. Łuniewskiego, które było luźno związane z wydziałem ogólnym.

Obejmując funkcje dyrektora, Brinkmann oświadczył, że prace Instytutu mają się ograniczać wyłącznie do zagadnień geologii praktycznej, a badania naukowe w ogóle nie wchodzi w rachubę. Po upływie roku stanowisko to uległo jednak pewnej zmianie. W okresie zimowym zaczęto organizować posiedzenia naukowe, na których młodszy pracownicy byli zobowiązani przedstawiać referaty na tematy wyznaczone uprzednio przez Brinkmanna.

Bardzo wielki nacisk kładziony był na pracę terenową, które rozpoczynano wczesną wiosną i przeciągano do późnej jesieni. Największą trudność w okresie prac terenowych sprawiały braki aprowizacyjne, gdyż dodatkowe przydziały żywnościowe, które były przyznawane pracownikom Instytutu, trzeba było odbierać w miejscowościach nieraz bardzo odległych od terenu pracy, a ilość bywała znikoma w porównaniu z rzeczywistymi potrzebami. Jeszcze gorzej przedstawiała się sytuacja pracowników fizycznych z powodu niebывale niskich urzędowych stawek dniówkowych i niedostatecznym przydziałem żywnościowym.

Poszukiwań geologicznych w poważniejszym zakresie nie prowadzono. Począwszy od roku 1942 coraz bardziej rozszerzał się zakres prac terenowych poświęconych kartowaniu geologicznemu w celu uzupełnienia materiałów do wydania mapy przeglądowej 1: 300 000. Zdjęcia te wykonywane były przeważnie w skali 1:100 000 lub, wrywkowo, w skali 1:25 000.

Na początku 1944 r. było już niemal jasne, że Niemcy wojnę przegrają. W lutym przyszedł z Berlina nakaz wysłania wielu egzemplarzy każdej z map wydanej przez Instytut i zdeponowania ich w jednej z kopalń soli potasowych w Turynii. W kwietniu 1944 r. przyjechał do Warszawy prof. W.E. Petrascheck, którego Brinkmann przedstawił jako swego następcę. Ponownie zjawiał się on 22 lipca, w okresie panicznej ucieczki Niemców. Nazajutrz, w niedzielę, kazał pakować najcenniejsze dokumenty i archiwa, które miała zabrać wojskowa ciężarówka. Z wielkim pośpiechem zapakowano do 4 skrzyń zawartość Archiwum Map (najcenniejsze rzeczy były jednak uprzednio ukryte przed Niemcami i zabezpieczone przez polski personel) oraz część kartotek Archiwum Wiertniczego. W innych skrzyniach złożone były papiery z sekretariatu i 4 maszyny do pisania. Całość została wywieziona pociągiem ewakuacyjnym.

Kolejny etap dziejów dopisało Powstanie Warszawskie. Już po jego wybuchu Różycki wystąpił z pomysłem ukrycia pod ziemią najcenniejszych materiałów, w celu ich ochrony przed ogniem, bombami i płądrowaniem. Plan ten wykonano w ścisłej tajemnicy. Praca ta była trudna i wyczerpująca, ale dzięki energii i wytrwałości projektodawcy oraz S. Tyskie-

go, S. Doktorowicza-Hrebnickiego, T. Olczaka i W. Pożaryskiego udało się zakopać głęboko pod ziemią 21 skrzyń z okazami, mapami i notatkami. Dramatyczne relacje z jego przebiegu na terenie Instytutu zawdzięczamy relacjom naczelnego świadka Danuty Falkowskiej, córce Lucjana Falkowskiego, zatrudnionego w PIG od 1937 r., zamieszkującej w gmachu B Instytutu (Graniczny, Urban, 2010).

Po zakończeniu powstania i wywiezieniu pracowników Instytutu do obozu w Pruszkowie rozpoczęła się grabież przez żołdactwo, a potem nastąpiło doszczętne wypalanie pawilonów południowych oraz przeważającej części gmachu głównego. Ocalały tylko nieliczne lokale w tym ostatnim, mianowicie kilka piwnic, parę mniejszych pokoi, wschodnia sala i zachodnia rotunda na parterze oraz kilka pokoi na drugim piętrze. Nie da się ocenić jaką część dobytek dałoby się uratować, gdyby władze niemieckie pozwoliły pracownikom Instytutu na powrót do Warszawy po upadku powstania, o co się usilnie starali. Kiedy wreszcie kilku z nich zdołało tam dotrzeć, nie zostali dopuszczeni do podziemi przez sekretarza Alfreda Rodecka, skarbnika oddziału warszawskiego partii narodowo-socjalistycznej i zawziętego hitlerowca, który zajmował się wtedy zbieraniem co cenniejszych przedmiotów, pozostawionych tam przez mieszkańców Instytutu. Nie da się również ustalić, kto dokończył płądrowania.

Omawiając działalność PIG w trakcie okupacji, nie sposób nie wspomnieć o konspiracyjnej działalności jego pracowników. W pierwszej kolejności należy tutaj wymienić nazwisko **Edwarda Rühlego** wybitnego kartografa i późniejszego dyrektora Instytutu, noszącego w podziemiu pseudonimy „Gozdawa”, a następnie „Zawrat”, który już w pierwszych dniach 1940 r. na polecenie komendy głównej ZWZ przystąpił do gromadzenia map topograficznych. W początkowym okresie walki podziemnej zapotrzebowaniu oddziałów ZWZ – AK na mapy można było sprostać, korzystając z tajnych magazynów przechowujących mapy uratowane z przedwojennej Księgarni Wojskowej lub kupując, bądź wykradając je ze składnic niemieckich. W połowie 1942 zasoby podziemnej służby topograficznej wynosiły około 20 000 różnych map. Były one przechowywane między innymi w suterrenach gmachu PIG (budynek „C”), a częściowo w mieszkaniu E. Rühlego. Całkowita liczba map wykradzonych z różnych zasobów okupanta wyniosła 80 000. W miarę nasilania się akcji zbrojnej zapotrzebowanie na mapy systematycznie rosło. Dlatego też w 1943 r. powołano służbę geograficzną AK, nadając jej kryptonim „Schronisko”. Zastępcą szefa „Schroniska” został E. Rühle. Głównym zadaniem nowo powstałej komórki było wznowienie prac wydawniczych polskiej kartografii wojskowej. Pomimo ekstremalnie trudnych warunków prowadzonych prac, przy stałym zagrożeniu życia, „Schronisko” wydrukowało łącznie 158 arkuszy map w różnych skalach – 1:25 000, 1:100 000 oraz 1:300 000. Co więcej, mapy konspiracyjne, które udało się też wydać w wersjach barwnych, nie odbiegały jakością od przedwojennych produktów Wojskowego Instytutu Geograficznego (WIG).

Innym ważnym kierunkiem działalności konspiracyjnej „Schroniska” był wywiad wojskowy, przede wszystkim to-

pograficzny (Jaworowski, 2005). Polscy pracownicy *Amt für Bodenforschung*, prowadząc terenowe prace zdjęciowe i surowcowe, dokumentowali je podwójnie, jawnie – przekazując okupantowi tylko część uzyskanych informacji, oraz tajnie – gromadząc wszystkie dane, w celu wykorzystania ich po wojnie. Ponadto E. Rühle, wykonując w 1940 r. zdjęcie geologiczne w rejonie Kazimierza Dolnego, Puław i Dębli, skartował dodatkowo fortyfikacje niemieckie wznieszone na wschodnim brzegu środkowej Wisły. W trakcie innych prac kontynuowano inwentaryzację topograficzną rozbudowujących się intensywnie niemieckich instalacji wojskowych w środkowej Polsce – lotnisk, magazynów czy obozów wojskowych. Między innymi dzięki temu wywiad ZWZ nie miał wątpliwości o nadchodzącym ataku Niemców na ZSRR. Innym zadaniem „Schroniska” było rozszyfrowanie i interpretacja przekazywanych przez wywiad ZWZ – AK szkiców topograficznych. Umieszczone na szkicach wyrzykowe elementy topografii pozwoliły na zlokalizowanie różnych obiektów wojskowych, które były następnie nanoszone na mapy w skali 1:25 000 i 1:100 000 i przekazywane do Oddziału II Komendy Głównej AK. Jednym z ostatnich zadań „Schroniska” oraz „Zawrata” było opracowanie wiosną 1944 r. mapy drożności zachodniej części Wołynia i Polesia, na użytek walczącej w tym obszarze Wołyńskiej Dywizji AK.

O silnie rozwiniętej konspiracji w Instytucie, świadczy też to, że w jego gmachu znajdowały się:

- magazyn radiowy (ponad 10 nowych aparatów „Telefunken” wysokiej klasy),
- dwa magazyny wojskowych map topograficznych, prowadzanych na zapotrzebowanie organizacji podziemnych,
- magazyn instrukcji sabotażowo-dywersyjnych,
- magazyn artykułów chemicznych,
- magazyn butelek zapalających oraz materiałów wybuchowych, różnego typu zapalników służących szkoleniu i akcjom dywersyjnym,
- powielarnia, która pracowała zarówno na rzecz ZWZ – AK, jak również organizacji lewicowych,
- pracownia fotograficzna przygotowująca instrukcje wojskowe,
- wytwórnia środków bojowych,
- kreślarnia przygotowująca ilustracje do instrukcji wojskowych i redagująca druk map topograficznych,
- kilka punktów nasłuchu radiowego.

Wymieniając osoby zaangażowane w konspirację, bezwzględnie należy wspomnieć zastępcę dyrektora Instytutu **Jana Czarnockiego**, wybitnego badacza Gór Świętokrzy-

skich. Podczas okupacji znajdowała się u niego (czyli w gmachu PIG) skrzynka kontaktowa pomiędzy rządem emigracyjnym w Londynie a władzami podziemnymi w kraju. Jego mieszkanie było również przejściową kwaterą dla „cichociemnych” oraz innych działaczy politycznych. K. Pawłowska (2010), córka Jana Czarnockiego, wspomina między innymi przechowywanie na kwaterze majora Jana Kamieńskiego, „cichociemnego”, zrzuconego w okolicach Warszawy 8/9 kwietnia 1944 r. Znaczącą postacią podziemia był znany geolog, pracownik PIG, **Zbigniew Sujkowski** (pseudonimy „Wyga”, „Leliwa”, „Rola”). Pracę konspiracyjną podjął już w październiku 1939 r. Współdziałał on wówczas w przygotowywaniu fałszywych dokumentów przy pomocy uzdolnionego kreślarza Jana Łucia (Rühle, Tyski, 1989). Następnie był jednym z organizatorów i dowódców „Kedywu”. Uczestniczył w wysadzeniu kilku mostów wzdłuż linii kolejowej Warszawa–Białystok. W maju 1944 r. został przerzucony na Zachód samolotem (akcja „Most II”). Do Polski już nie wrócił. Przebywał początkowo w Anglii, potem przeniósł się do Kanady, jako wykładowca uniwersytecki i czynny geolog. Zmarł tragicznie w wypadku w 1954 roku.

Oczywiście, nie wszyscy pracownicy PIG byli zaangażowani w działalność konspiracyjną, ale zdecydowana większość czytała prasę podziemną. Zachowała się ciekawa notatka z rozmowy Rolanda Brinkmanna z Jerzym Znoską, która miała miejsce po wojnie na Kongresie Geologicznym w Kopenhadze w 1960 r. (Głazek, Znosko, 2003). Zacytujmy okupacyjnego nadzorcę Instytutu: *Proszę Pana, ja wiedziałem o wszystkim, co się w Instytucie działo. Wiedziałem nawet szczegóły o pracy konspiracyjnej i znałem osoby, które w tej pracy były nie tylko czynne, ale nawet biernie zaangażowane. Donosiciele sami przychodzili dyskretnie do mnie. Nie musiałem do tych czynności nikogo zachęcać...* Czy powinniśmy dać tym słowom wiarę? Prawdy chyba już się nie dowiemy, chociaż dowodem na uczciwość Brinkmanna i jego dobry stosunek do polskiego personelu Instytutu jest wyrok IV Wydziału Karnego Sądu Wojewódzkiego w Warszawie z 11 kwietnia 1951 roku, w którym Brinkmann został uwolniony od wszystkich zarzucanych mu czynów (vide Głazek, Znosko, 2003). Biorąc pod uwagę okres prowadzenia procesu, zarzuty stawiane Brinkmannowi nie mogły mieć najmniejszego nawet potwierdzenia w faktach. Prawdą jest, że w trakcie dyrektury Brinkmanna nie było aresztowań w Instytucie, poza jednym przypadkiem Ludwika Horowitza (opisanym poniżej w tym artykule), nie mającym jednak związku z postawą niemieckiego dyrektora.

STRATY OSOBOWE PIG W OKRESIE II WOJNY ŚWIATOWEJ

Przyjrzyjmy się bliżej osobom upamiętnionym na tablicy i tym, którzy tam się nie znaleźli:

Bański Bronisław – inżynier górniczy, zatrudniony w PIG w latach 1937–1939. Aresztowany w Sosnowcu za

działalność w ruchu oporu (Pawłowski, 1953), rozstrzelany w Katowicach w 1942 (Janczewski, 1946).

Bielecki Andrzej – zatrudniony w PIG w latach 1937–1939. Żołnierz AK, zginął we wrześniu 1944 w Powstaniu Warszawskim (Janczewski, 1946).

Ettinger Emil – pracownik administracyjny PIG. Zmarł w obozie w Auschwitz w 1940 (Janczewski, 1946).

Faszcz Lech – (według Bukowski, Bukowska, 1960 – Lucjan) zatrudniony w PIG w latach 1938–1939. Zmarł w 1940 w obozie w Mauthausen (Janczewski, 1946).

Horwitz Ludwik (fig. 2) – urodzony w 1875 r. w Warszawie. Po ukończeniu III Gimnazjum Filologicznego podjął studia na Wydziale Przyrodniczym Uniwersytetu Warszawskiego, które ukończył w 1901 r. ze złotym medalem. Następnie wyjechał za granicę, gdzie spędził osiemnaście lat. Studiował między innymi chemię i geografii w Lipsku, geologię w Paryżu i Wiedniu. Następnie w 1907 r. przeniósł się do Szwajcarii na Uniwersytet w Lozannie, gdzie spędził kolejnych dwanaście lat. Pracował tam w Laboratorium Geografii Fizycznej i Geologii pod kierunkiem profesora M. Lugeona, zajmując się między innymi kartografią geologiczną, wykonał zdjęcie Alp Fryburskich w skali 1:25 000. Po powstaniu państwa polskiego wrócił do kraju i zamieszkał w rodzinnej Warszawie. Początkowo podjął pracę w Państwo-



Fig. 2. Ludwik Horwitz
(ze zbiorów Muzeum Ziemi PAN, Warszawa)

Ludwik Horwitz
(from the collection of the Museum of the Earth, PAS, Warsaw)

wym Instytucie Meteorologicznym, współpracując jednocześnie z PIG, do którego przeszedł ostatecznie w 1921 r. (Krajewski, 1949). Rozpoczął prace w Pieninach, których skomplikowana geologia dała pole do popisu doświadczonemu kartografowi alpejskiemu. Wykonał szczegółowe zdjęcie geologiczne w skali 1:25 000, a następnie 1:10 000, obejmujące cały obszar Pienińskiego Pasa Skałkowego. Horwitz prowadził również prace kartograficzne w Karpatach fliszowych na obszarach arkuszy: Stary Sambor, Ustrzyki Dolne, Lesko, Dobromil, Przemyśl, Dynów i Rzeszów. Duża redukcja personelu PIG, która miała miejsce w kryzysowym 1933 r., nie ominęła również Horwita. Przeszedł On wówczas na emeryturę. Kontynuował jednak badania w Karpatach jako współpracownik PIG. Jego bogaty dorobek naukowy obejmuje 86 pozycji, które dotyczą bardzo zróżnicowanej problematyki. Najważniejsze poświęcone są budowie geologicznej pienińskiego pasa skałkowego i stratygrafii warstw krośnieńskich w Karpatach fliszowych. Wiele z nich jest zamieszczonych w *Posiedzeniach Naukowych PIG* oraz w *Sprawozdaniach PIG*. W czasie okupacji Horwitz został ponownie przyjęty do pracy w PIG, pomimo swego żydowskiego pochodzenia. Brinkmann wyraził nawet zgodę na jego zamieszkanie w Instytucie wraz z żoną. Zadaniem Horwita w tym czasie było sporządzenie monografii pienińskiego pasa skałkowego, którego był wybitnym znawcą. Przełomowym wydarzeniem stała się w Jego życiu sesja naukowa zorganizowana w *AfB* 20 lutego 1943. Horwitz był jej aktywnym uczestnikiem wbrew zakazom Brinkmanna, aby nie afiszować się wobec licznego niemieckiego audytorium, składającego się między innymi z wojskowych i członków NSDAP (Smulikowski, 1994). W ten sposób wydał na siebie wyrok śmierci. Horwitz został pozbawiony pracy i mieszkania w Instytucie, a następnie z powodu swojego żydowskiego pochodzenia, aresztowany wraz z żoną. Widziano ich po raz ostatni jak jechali, wraz z cywilnym konwojentem, dorożką w stronę Alei Szucha, gdzie znajdowała się siedziba Gestapo. Tam najprawdopodobniej zostali straceni (Głazek, Znosko, 2003).

Giza Piotr – był zatrudniony w Instytucie na etacie woznego. Wiadomo, że wykonywał również różne prace na polecenie dyrektora J. Morozewicza. Zginął podczas bombardowania pociągu pod Żabianką na Polesiu we wrześniu 1939 r. (Janczewski, 1946).

Jacek Wawrzyniec – chemik, zatrudniony w PIG w latach 1919–1933, w czasie Powstania Warszawskiego wywieziony do Niemiec, przepadł bez wieści (Janczewski, 1946)

Karasiński Marian – magister inżynier, zatrudniony w PIG w latach 1922–1943. Zmarł w 1943 r. (Janczewski, 1946).

Kobyłecki Mieczysław – urodzony 29.10.1909 w Milejowie pod Piotrkowem. W 1933 r. ukończył studia geologiczne na Uniwersytecie Warszawskim, uzyskując stopień magistra i został asystentem w Zakładzie Geologii i Paleontologii UW. W latach 1937–1938 współpracował z PIG, a wiosną 1939 przeszedł na etat geologa do Instytutu. Od początku specjalizował się w stratygrafii kredy niecki tomaszowskiej. Zgromadził poważny zbiór głowonogów dolnokredowych, których

zbadanie miało być celem planowanego doktoratu. Niestety zbiór ten uległ zniszczeniu pod koniec wojny. W ramach zadań w Instytucie podejmował prace kartograficzne w okolicach Tomaszowa Mazowieckiego i Opoczna, badając występujące w kredzie rudy żelaza. Jego prace geologiczne w okolicach Tomaszowa służyły także zaopatrzeniu miasta w wodę. Zakończył je w roku 1940. Jego ostatnim dokonaniem było zbadanie wychodni jurajskich rud żelaza pod Starachowicami, między Tychowem a Ćmielowem. Wybuch Powstania Warszawskiego zastał go w drodze z gmachu PIG, gdzie pozostała żona i dziecko, do mieszkania ciotki przy ulicy Krochmalnej. Po raz ostatni widziano Go w dniu 6 sierpnia 1944 r. niedaleko kościoła na Woli. Najprawdopodobniej tam został rozstrzelany przez hitlerowców (Pożaryski, 1949).

Makowski Arnold Saryusz – urodzony 11.12.1876 r. w Petersburgu (fig. 3), ukończył studia na Wydziale Matematyczno-Przyrodniczym na Uniwersytecie Petersburskim, a następnie w Instytucie Górniczym (IG) w Petersburgu. Podczas studiów w IG odbył praktyki geologiczne na Syberii i w Mandżurii, pół roku uczestniczył w badaniach geologicznych wzdłuż linii kolejowej Semipałatyńsk–Wiernyj w Kirgizji i Turkiestanie. Po zakończeniu studiów w 1908 r., jako współpracownik Komitetu Geologicznego uczestniczył w badaniach terenów naftowych na Kaukazie. W 1912 wyjechał do Tybingi, dla pogłębienia wiedzy geologicznej i paleontologicznej, a następnie w 1914 roku do Zurychu, gdzie pracował naukowo jako stratygraf i mineralog. W roku 1920 przyjechał do Polski i związał się z Państwowym Instytutem Geologicznym, pracując w Wydziale Węgla. Od początku swojej działalności naukowej poświęcił się badaniom węgla brunatnego. Zwiedził i przebadał osobiście wszystkie dostępne złoża na terenie Polski i był czynnym inicjatorem poszukiwań węgla brunatnego, prowadzonych wówczas przez PIG. Zgromadził ogromny materiał dotyczący tych złóż i przystąpił do opracowywania ich obszernej monografii. Pierwsze dwa zeszyty *Atlasu Węgla brunatne w Polsce* ukazały się drukiem, następnych profesor Makowski nie zdążył już wydać. Drugim wielkim zagadnieniem, któremu poświęcił się z wielkim zapalem była geologia Polskiego Zagłębia Węglowego (taka nazwa funkcjonowała w okresie międzywojennym). Zorganizował Stację Geologiczną PIG w Dąbrowie Górniczej i był jej pierwszym kierownikiem. Swoje badania rozpoczął od opisu budowy geologicznej i obliczenia zasobów węgla w zagłębiu. Wykonał również szczegółowe zdjęcie kilku arkuszy map geologicznych w skali 1:25 000 na terenie obszaru pszczyńskiego (Stary Bieruń i Łędziny) oraz obszaru rybnickiego (Wodzisław i Gorzyczki). Na podstawie danych uzyskanych z wierceń, przeanalizował szczegółowo struktury tektoniczne oraz stratygrafię karbonu produktywnego. Zajmował się także sedimentacją serii węglonośnych i, w nawiązaniu do niej, opracował nową nomenklaturę pokładów węglowych (Hrebniński, 1949). W pierwszych dniach wojny, we wrześniu 1939 r. profesor Makowski wysłał do Warszawy obszerny materiał dotyczący Polskiego Zagłębia Węglowego. W zamieszaniu, które wówczas panowało, bagaż zaginął. Przez następne kilka dni Profesor poszukiwał go na różnych dworcach kolejowych, narażając życie z uwagi na bombardowania i pa-



Fig. 3. Arnold Saryusz Makowski
(ze zbiorów Muzeum Ziemi PAN, Warszawa)

Arnold Saryusz Makowski
(from the collection of the Museum of the Earth, PAS, Warsaw)

nujący ostrzał. Szczęśliwie udało Mu się znaleźć skrzynie ze zbiorami, które przewiózł i zabezpieczył w swoim mieszkaniu. Wkrótce jednak, w czasie oblężenia Warszawy, Jego dom został zbombardowany, a materiały i rękopisy spłonęły. Ten sam los spotkał materiały Profesora zabezpieczone w gmachu Wolnej Wszechnicy w Warszawie. Obezwładniony przez ciężką chorobę, zmarł w Warszawie 10.09.1943 r. Podobno do końca nasłuchiwał komunikatów z frontu, które zaczynały zwiastować klęskę Niemiec.

Mazurek Alojzy – urodzony 21.06.1885 r. w Żelechowie. W 1906 r. podjął studia w Krakowie na Wydziale Filozoficznym Uniwersytetu Jagiellońskiego. W roku 1912 uzyskał stopień doktora filozofii. Po ukończeniu studiów poświęcił się pracy pedagogicznej i równocześnie nawiązał kontakt z Pracownią Geologiczną Muzeum Przemysłu i Rolnictwa w Warszawie, gdzie przeniósł się w 1915 r., kontynuując pracę w szkolnictwie. W prowadzonych pracach terenowych korzystał z pomocy finansowej Kasy imienia Mianowskiego, po ich zakończeniu ogłosił *Przyczynek do stratygrafii formacji kredowej Guberni Radomskiej* (Jurkiewicz, 1949). W 1921 r. został zatrudniony jako geolog w PIG (poprzednio pracował w katedrze geologii na Politechnice Warszawskiej). W Instytucie kontynuował studia nad stratygrafią kredy, początkowo w Kotlinie Nidziańskiej, rozszerzając je na obszar Wyżyny Lubelskiej i Wołny. W trakcie okupacji pracował nadal w zmienionej formule Instytutu. Z niezwykłą starannością i pracowitością przygotowywał katalog fauny kredowej oraz opracowywał stratygrafię kredy, na podstawie swoich przedwojennych materiałów. Prace te, prawie na ukończeniu, przerwał wybuch Powstania War-

szawskiego. Już w pierwszych dniach sierpnia dostał się w ręce niemieckie. Następnie został wysłany do obozu koncentracyjnego w Buchenwaldzie, gdzie zginął 18.10.1944 r.

Mizerja Włodzimierz – magister, zatrudniony w PIG w latach 1938–1944. W czasie Powstania Warszawskiego wyprowadzony z domu na al. Szucha (Gestapo), przeszedł bez wieści (Janczewski, 1946).

Morozewicz Józef – organizator i pierwszy dyrektor PIG w okresie 1919–1937. Jeden z największych polskich uczonych w dziedzinie nauk o Ziemi. Jego życiorys oraz imponujące dokonania były wielokrotnie opisywane (Małkowski, 1952; Wójcik, 2004; Urban, Graniczny, 2009; Graniczny i in., 2010; Miecznik, 2010). Stosunkowo najmniej wiadomo o jego ostatnich latach życia, po tym jak opuścił mieszkanie w Instytucie w maju 1937 r. Przeniósł się do mniejszego lokalu przy ul. Rakowieckiej 43. Przekazał wówczas do Instytutu obszerny księgozbiór liczący 3290 pozycji (Morozewicz, 1938). Wedle skąpych przekazów, zmarł w samotności 12.06.1941 r.

Rabowski Ferdynand (fig. 4) – urodził się we Włocławku 5.02.1884 r. W latach 1887–1900 uczęszczał do gim-

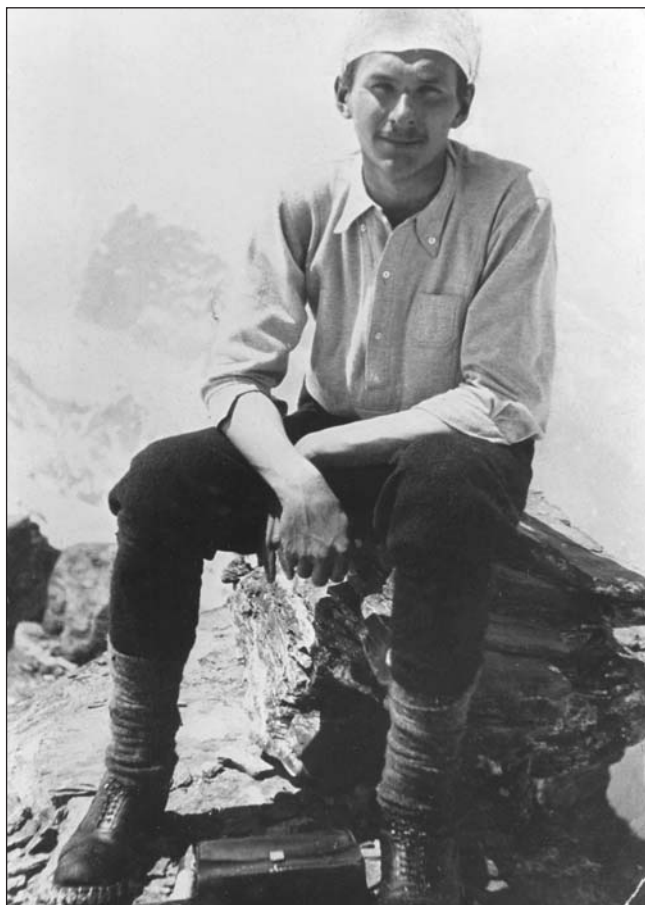


Fig. 4. Ferdynand Rabowski w Alpach
(ze zbiorów Muzeum Ziemi PAN, Warszawa)

Ferdynand Rabowski in the Alps
(from the collection of the Museum of the Earth, PAS, Warsaw)

nazjum w Warszawie, a następnie przeniósł się do Zakopanego, gdzie uczył się prywatnie i uzyskał świadectwo dojrzałości (Goetel, 1949). W 1903 r. wyjechał do Szwajcarii, początkowo do Berna, gdzie studiował geografię, a następnie do Lozanny studiować geologię. W 1909 r. pod kierunkiem słynnego Maurycego Lugeona rozpoczął pierwszą pracę terenową w Alpach Szwajcarskich, w 1920 r. obronił doktorat w Lozannie, na podstawie pracy *Les Prealpes entre le Simmenthal et le Diemtigal*. W tym samym roku powrócił do Polski i podjął pracę w PIG, w którym pozostał przez cały okres kariery zawodowej. Był już wtedy geologiem świetnie wykształconym, wyspecjalizowanym w tektonice alpejskiej i nowoczesnym kartografem. Odnaczał się przy tym wrodzoną łatwością przestrzennego myślenia. Od samego początku pracy w PIG pochłonięła go budowa geologiczna Tatr. Wiedział, że do rozwiązania problemów tektoniki Tatr konieczne jest pogłębienie znajomości stratygrafii i wykonanie możliwie dokładnego zdjęcia geologicznego. Propagował potrzebę zrobienia mapy Tatr w skali 1:10 000. Dużym utrudnieniem była niska jakość podkładów topograficznych – sztabowych map austriackich w skali 1:25 000. Dlatego też Rabowski, w porozumieniu z Wojskowym Instytutem Geograficznym, zaczął wykorzystywać zdjęcia fotogrametryczne, stając się prekursorem zastosowania tych materiałów w kartografii geologicznej. Wielką pomocą w pracy były Jego szczególne uzdolnienia rysunkowe. Skupił się na geologicznym zdjęciu Czerwonych Wierchów, widząc w nich klucz do zrozumienia tektoniki tatrzańskiej. Swoje badania nad serią wierchową Rabowski zamknął w pięknej mapie w skali 1:20 000. W badaniach tatrzańskich nie ograniczył się do serii wierchowej. Ma On poważne osiągnięcia w rozpoznawaniu serii regłowej, interesował się budową trzonu krystalicznego Tatr, w poszukiwaniu korzeni płaszczowin regłowych prowadził badania na obszarze Słowacji (Passendorfer, 1980). Jego dorobek naukowy obejmuje 38 pozycji, z czego 33 poświęcone są Tatom. Wybuch II wojny światowej zastał Go w Zakopanym. Długotrwała choroba, ciągnąca się od szeregu lat, rozwinęła się w ciężkich warunkach okupacyjnych. Zmarł w Zakopanym 19.04.1940 r.

Sawicka Irena – pomocnica bibliotekarki, zginęła we wrześniu 1944 w Powstaniu Warszawskim (Janczewski, 1946).

Świdzki Bogdan (fig. 5) – urodził się w Kamieńcu Podolskim w 1892 r. Po ukończeniu gimnazjum imienia Stanisława Staszica udał się na studia wyższe do Szwajcarii. W Lozannie studiował pod kierunkiem słynnego „ojca geologii gór” M. Lugeona. U Niego też obronił doktorat z nauk przyrodniczych i geologii w 1917 r. Przez kolejne dwa lata współpracował ze Szwajcarską Komisją Geologiczną. Po odzyskaniu przez Polskę niepodległości, powrócił w 1919 r. do Warszawy i podjął pracę w PIG. Jego specjalnościami była geologia karpacka oraz poszukiwania węglowodorów. Dlatego też, niezależnie od współpracy z Instytutem w latach 1921–1922, był zatrudniony w Państwowym Urzędzie Naftowym, a następnie w latach 1922–1930 w charakterze konsultanta w Towarzystwie Naftowym Standard – Nobel. Pierwsze wyniki swoich prac naukowych opublikował w Szwajcarii w 1917 r. Było to studium nad pokrywą osa-



Fig. 5. Bohdan Świdorski
(ze zbiorów Muzeum Ziemi PAN, Warszawa)

Bohdan Świdorski

(from the collection of the Museum of the Earth, PAS, Warsaw)

downą Aaru w Alpach Szwajcarskich. Zaraz po przyjeździe do kraju podjął badania w Tatrach. Interesowała go głównie tektonika trzonu krystalicznego. Kolejnym obszarem zainteresowania Świdorskiego stały się Karpaty Wschodnie. Szereg następnych lat zajęła Mu geologia regionalna, stratygrafia, morfologia, a nade wszystko tektonika tego regionu. Równoległe zajmował się również geologią naftową Karpat Wschodnich. Efektem tych badań są liczne publikacje w wydawnictwach PIG, Polskiej Akademii Umiejętności, Warszawskiego Towarzystwa Naukowego, Stacji Geologicznej w Borysławiu, Przeglądzie Geograficznym, Przemysle Naftowym i wielu innych (Goetel, 1949b). Sporządzone przez Niego przewodniki geologiczne zostały wykorzystane podczas międzynarodowego Zjazdu Asocjacji Karpackiej w 1927 r. W 1928 r. Świdorski habilitował się na Uniwersytecie Jagiellońskim w Krakowie. Rozpoczął tam również wykłady z zakresu geologii regionalnej i tektoniki. Do ważnych osiągnięć z dziedziny kartografii należy zaliczyć *Przeładową mapę geologiczną górnego dorzecza Prutu* w skali 1:750 000, wydaną w 1934 r. Inne ważne opracowania to *Zarys morfologii Karpat Fliszowych* wydany w tym samym roku oraz *Geo-*

morfologia Czarnohory (1938). W ostatnich latach przed wojną zainteresował się geologią Beskidów i doprowadził do opracowania *Mapy geologicznej arkusza Rabka* w skali 1:100 000, wykonanej wspólnie z J. Gołębem i L. Watychą. W 1938 r. został kierownikiem Zakładu Geologii i Paleontologii Uniwersytetu w Poznaniu (Skoczylas, 2011). Początek okupacji B. Świdorski spędził w Warszawie. W 1940 r. zostaje aresztowany przez Niemców i osadzony w więzieniu, a następnie wysłany do obozu koncentracyjnego w Auschwitz, gdzie przebywał do 1942 r. Według relacji Głazka i Znoski (2003) do jego uwolnienia przyczynił się dyrektor R. Brinkmann. Faktem jest, że w tym samym roku Świdorski podjął pracę w AfB. Tragicznym dla niego wydarzeniem stała się wspomniana już w tym artykule (przy okazji przedstawienia sylwetki L. Horwitza) sesja naukowa zorganizowana w AfB 20.02 1943 r.. Świdorski otworzył ją w języku polskim wobec licznego niemieckiego audytorium, a następnie był jej aktywnym uczestnikiem. W jej następstwie, po ciężkiej scysji z R. Brinkmannem, uległ udarowi mózgu i zmarł tego samego dnia (Smulikowski, 1994).

Beres Krzysztof (fig. 6) – urodził się w 1915 r. Po ukończeniu studiów podjął pracę jako asystent w Katedrze Geologii Uniwersytetu Jagiellońskiego. Pracował również w Pracowni Badań Gruntu na Politechnice Warszawskiej oraz w terenie przy nadzorze wierceń. Na wyróżnienie zasługuje jego praca *Profil dyluwialny w Zielonkach* (1937), która według Guzika (1949) była pierwszym w Polsce zastosowaniem metod badań technicznych gruntu do problemów geologicznych czwartorzędu. W latach 1937–1939 współpracował z PIG. Uczestniczył w opracowaniu orzeczenia geolo-



Fig. 6. Krzysztof Beres
(ze zbiorów Muzeum Ziemi PAN, Warszawa)

Krzysztof Beres

(from the collection of the Museum of the Earth, PAS, Warsaw)

giczno-technicznego dla projektowanej zapory w Kłodce Szlacheckiej na Ossie. Brał również udział w badaniach fliżu karpackiego w rejonie Babiej Góry oraz w Karpatach Wschodnich. Już w trakcie okupacji wykonywał badania pod projektowaną zaporę w Kamienicy Dolnej, przy kartowaniu fałdu Biecza oraz w rejonie Jazowska. Następnie, ściągany za podziemną działalność, ukrywał się. Wszystko wskazuje na to, że stała przed nim wspaniała kariera naukowa. Oddał swoje młode życie w potyczce oddziału partyzanckiego z hitlerowcami pod Kajetanowicami w Górach Świętokrzyskich w 1944 r. (Guzik, 1949). Miał wtedy 29 lat.

Bujalski Bolesław (fig. 7) – geolog naftowy i kartograf, urodził się 21 lutego 1888 roku w Załoścach. Skończył gimnazjum w Kołomyi i podjął w 1906 roku studia na Wydziale Filozoficznym Uniwersytetu we Lwowie, specjalizując się w geologii. W roku 1912 uzyskał stopień doktora na podstawie rozprawy *Dolny cenoman w Nieżwiskach i okolicy*, przygotowanej pod kierunkiem profesora Rudolfa Zuberera. Podjął wówczas pracę jako profesor gimnazjalny w prywatnej szkole pod Lwowem. W związku z wybuchem wojny został



Fig. 7. Bolesław Bujalski
(ze zbiorów Muzeum Ziemi PAN, Warszawa)

Bolesław Bujalski
(from the collection of the Museum of the Earth, PAS, Warsaw)

powołany do wojska austriackiego. Walczył na froncie włoskim, w roku 1916 był awansowany na podporucznika i następnie brał udział w walkach na Bukowinie. 2.11.1918 r. wstąpił do Wojska Polskiego. Uczestniczył w obronie Lwowa jako dowódca I odcinka obrony miasta, wyróżniając się męstwem i zdolnościami dowódczymi, za co został odznaczony Krzyżem *Virtuti Militari* 5 klasy. Brał również udział w dalszych walkach jako dowódca batalionu w pułku strzelców. Po przejściu do rezerwy z końcem 1919 roku rozpoczął pracę geologa w Państwowym Urzędzie Naftowym w Krakowie. W roku 1922 został zaangażowany w Towarzystwie Naftowym „Galicja”, co wymagało przeniesienia się do Bitkowa. Bujalski należał do najlepszych geologów karpackich tamtych czasów, czego świadectwem jest opublikowana w roku 1925 praca *Budowa geologiczna w obszarze Bitkowa*, jedna z podstawowych w badaniach tektoniki Karpat Wschodnich. Swoją pasję naukową musiał dzielić z obowiązkami wynikającymi z pełnionej funkcji geologa naftowego. Dnia 9 lipca 1928 r. został mianowany Geologiem w VI stopniu służbowym w Państwowym Instytucie Geologicznym. 15 maja 1931 r. został delegowany na badania geologiczne do województw lwowskiego i stanisławowskiego. Jego głównym celem było opracowanie pięciu arkuszy Mapy geologicznej Polski w skali 1:100 000 na obszarze Karpat Wschodnich (Stanisławów, Nadwórna, Mikuliczyn, Rafajłowa i Porohy). Prace polowe prowadził w chwilach wolnych od zajęć w przemyśle naftowym. Niestety nie udało mu się zrealizować tego planu, na przeszkodzie stanęła wojna. W 1938 roku opublikowany został arkusz Nadwórna, natomiast arkusz Stanisławów został przygotowany w formie egzemplarza rękopiśmiennego. Niestety arkusz ten, podobnie jak szczegółowe zdjęcia geologiczne do pozostałych arkuszy, zaginął podczas wojny. Obok tematyki ściśle karpackiej dr Bujalski interesował się także stratygrafią i tektoniką przedgórzia Karpat Wschodnich. Wyniki wykonanych badań przedstawił w 1930 roku w dużym artykule *Budowa geologiczna przedgórzia Karpat Wschodnich między Łukwią a Rybnicą*. Swoje zainteresowania naukowe realizował z powodzeniem również jako geolog naftowy, szczególnie badając struktury fałdowe na obszarach poszukiwań naftowych. Nadzorując i opracowując wiercenia, Bujalski stworzył bogate archiwum wiertnicze wykorzystywane przy projektowaniu prac rozpoznawczych. Niestety większość zgromadzonych materiałów przepadła w latach wojny. Podczas okupacji pracował w górnictwie naftowym w Bitkowie i Stanisławowie. W latach 1942–1944 udzielał się społecznie jako przewodniczący organizacji charytatywnej Rada Główna Opiekuńcza. Celem tej organizacji było niesienie pomocy Polakom dotkniętym skutkami wojny. Pomoc ta polegała m.in. na przydzielaniu odzieży i żywności najbardziej potrzebującym. Członkostwo w tej organizacji, a szczególnie pełnienie funkcji przewodniczącego, wiązało się z ryzykiem aresztowania. Po ucieczce Niemców w 1944 zostaje aresztowany przez NKWD 5 stycznia 1945 r., po kilkugodzinnej rewizji w domu w Stanisławowie. Polski Czerwony Krzyż w piśmie z dnia 23.12.1959 r. podał jako datę jego śmierci 12 marzec 1945 r.

Czyżewski Marian – zatrudniony w PIG w latach 1938–1944. Okoliczności śmierci nie są znane.

Drath Adam – urodzony 2.10.1904 r. w Sieniawie. Studia na AGH ukończył w 1929 r. Po stypendialnych pobytach w Niemczech, Francji i Stanach Zjednoczonych, powrócił do kraju w 1932 r. W okresie od 1.09 do 31.12.1932 r. pracował w PIG (Graniczny i in., 2008). Brał wówczas udział w badaniach sejsmicznych na Podkarpaciu, prowadzonych dla spółki *Pionier* ze Lwowa. Po zakończeniu tych prac przeniósł się na AGH. W 1939 r., tuż przed samą wojną wyjechał do Afganistanu na zaproszenie rządu tego kraju, w celu podjęcia poszukiwań złóż węgla i innych minerałów użytecznych. W trakcie badań prowincji Farah zmarł nagle 5.07.1942 r. Prawdopodobnie organizm nie wytrzymał ekstremalnie trudnych warunków klimatu pustynnego.

Lencewicz Stanisław (fig. 8) – wybitny geograf i geolog czwartorzędu. Urodzony 19.04.1889 r. w Warszawie. W latach 1914–1917 kształcił się w Szwajcarii pod kierunkiem wybitnych geologów, takich jak Maurycy Lugeon i Emil Armand. Jego zainteresowania skupiały się głównie na morfolo-



Fig. 8. Stanisław Lencewicz
(ze zbiorów Muzeum Ziemi PAN, Warszawa)

Stanisław Lencewicz
(from the collection of the Museum of the Earth, PAS, Warsaw)

gii utworów czwartorzędowych i hydrografii. Przed powrotem do kraju doktoryzował się w Szwajcarii na podstawie rozprawy *Etudes sur le Quaternaire du Plateau de la Petite Pologne* (1916). W 1919 habilituje się we Lwowie, a następnie, w 1922 r. zostaje zatrudniony w Katedrze Geografii Uniwersytetu Warszawskiego. Podejmuje tutaj tematykę badań Niżu Polskiego, dotychczas całkowicie zaniedbaną. W krótkim czasie powstają kolejne opracowania: *Wydmę śródlądowe Polski* (1922), *Podłoże dyluwium w okolicach Płocka* (1924) oraz w tym samym roku *Mapa geologiczna Kotliny Płockiej* w skali 1:200 000 (Kondracki, 1949). Lencewicz rozwijał również prace z zakresu hydrografii, a przede wszystkim limnologii. Był też wieloletnim redaktorem *Przeglądu Geograficznego*. W Jego dorobku poważną pozycję stanowi podręcznik *Kurs geografii Polski* z 1922 r., prezentujący na najwyższym poziomie wiedzę geograficzną o kraju. W ramach prestiżowego wydawnictwa *Wielka Geografia Pow-szechna* dzieło to zostało wydane w 1937 roku w rozbudowanej i bogato ilustrowanej wersji. Pomimo że niemal cała kariera zawodowa Lencewicza w okresie dwudziestolecia międzywojennego była związana z utworzonym przez Niego Zakładem Geografii UW, to współpracował także z PIG. Współpraca ta została zapoczątkowana już w 1919 r. i dotyczyła profilowania geologicznego wzdłuż nowo budowanej kolei Nasielsk–Płock (Urban, Graniczny, 2009). W czasie okupacji Lencewicz przygotowywał się z wielkim zapałem do nowych zadań oczekujących naukę polską po zakończeniu wojny, jak również odbudowie swojego ukochanego zakładu. Pomimo ciężkich warunków materialnych dużo pracował i pisał. Również on nie przeżył tragedii Powstania Warszawskiego, zginął wspólnie z żoną w dniu 1 września 1944 r. w trakcie ewakuacji Starego Miasta.

Łuniewski Adam – urodził się w Warszawie w 1887 r. Po rozpoczęciu studiów w Paryżu na Sorbonie, przerwanych przez I wojnę światową, powrócił do Warszawy. Po zorganizowaniu polskiego uniwersytetu, studiował geologię pod kierunkiem profesora J. Lewińskiego. W 1923 r. uzyskał stopień doktora filozofii i pozostał na uniwersytecie, początkowo jako asystent, a następnie adiunkt i kustosz Muzeum Zakładu Geologii. Pracę tę przerwały działania wojenne w 1939 r. Jego pierwsze prace naukowe są związane z utworami górnourajskimi wschodniego obrzeżenia mezozoicznego Gór Świętokrzyskich. Zebrany materiał wykorzystał przy opracowaniu rozprawy doktorskiej pod tytułem *Z geologii okolic Zawichostu*. W latach 20. XX w. wraz z H. Świdzińskim kontynuował badania jury pomiędzy Małogoszczą i Przedborzem, koncentrując się głównie na zagadnieniach paleontologicznych. W latach 30. XX w. Łuniewski badał utwory jurajskie Kujaw, opierając się na materiałach z głębokich wierceń wykonanych w latach 1929–1931. Z całego opracowania do dzisiaj ocalało fragmentaryczne sprawozdanie złożone w 1939 r. w PIG (Świdziński, 1949). Wśród zainteresowań geologicznych Łuniewskiego znalazły się także m.in.: problem pozycji geologicznej jury Łukowa, fauna wapienia muszlowego Gór Świętokrzyskich i zagadnienia z geologii czwartorzędu. Łuniewski zajmował się również dydaktyką oraz popularyzacją geologii, opracował między

innym materiałem *Pospolite minerały i skały Ziemi Polskich* dla wydawnictwa *Płomyk*. Podczas okupacji Łuniewski został zatrudniony w okupacyjnej formule Instytutu. Zorganizował tutaj kartotekę otworów wiertniczych. Podczas Powstania Warszawskiego został wywieziony do obozu Sachsenhausen pod Berlinem, a następnie w lutym 1945 r. do obozu koncentracyjnego Bergen-Belsen w Dolnej Saksonii. Zmarł tam w okropnych warunkach, dzieląc los tysięcy Polaków.

Nowak Jan (fig. 9) – jeden z najwybitniejszych polskich geologów, bardzo wszechstronny i twórczy. Urodził się 15.10.1880 r. w Hołyniu, we wschodniej Małopolsce. Studia wyższe ukończył we Lwowie, będąc uczniem R. Zuberera, E. Hadbank-Dunikowskiego i W. Teisseyre'a. Jego pierwsze prace, rozpoczęte około 1907 r., dotyczyły głównie paleontologii i stratygrafii górnej kredy Podola i Rostocza Lwowsko-Rawskiego. W 1908 r. rozpoczął wydawanie monografii głowonogów górnokredowych w Polsce (Bieda, 1949; Książkiewicz, 1949; Sokołowski, 1949; Szafer, 1949). Równolegle rozwijał swoje zainteresowania tektoniką, prowadząc badania w Alpach Wschodnich, a następnie w Karpatach, które zostały uwieńczone ważną pracą o jednostkach tektonicznych Wschodnich Karpat, wydaną w 1914 r. W 1910 r. odbył podróż badawczą na Daleki Wschód do



Fig. 9. Jan Nowak
(ze zbiorów Muzeum Ziemi PAN, Warszawa)

Jan Nowak

(from the collection of the Museum of the Earth, PAS, Warsaw)

Kraju Nadmorskiego (Góry Sichote Alin). Po powrocie z wyprawy habilitował się w 1913 roku z geologii i paleontologii na Uniwersytecie Jana Kazimierza we Lwowie. Jako oficer rezerwy armii austriackiej, został ranny pod Przemyślem w początkach wojny i na front już nie wrócił. W Krośnie został komendantem produkcji i rozdziału ropy naftowej. Od tego momentu związał się na wiele lat z geologią karpacką i naftową (Tokarski, 1949a). Z chwilą utworzenia PIG, Jan Nowak został zatrudniony jako jeden z pięciu „starszych geologów”. Wchodził również w skład Rady PIG. W tym okresie prowadził prace kartograficzne na obszarach arkuszy Krosno i Brzostek–Strzyżów w skali 1:75 000. W 1920 r. Jan Nowak odszedł z Instytutu w związku z objęciem funkcji naczelnika w Państwowym Urzędzie Naftowym. W 1922 r. został powołany do Katedry Paleontologii Uniwersytetu Jagiellońskiego, gdzie otrzymał Kierownictwo Zakładu Paleontologicznego. Zwieńczeniem okresu karpackiego jest Jego najwybitniejsze dzieło: *Zarys tektoniki Polski* (1927) poświęcone głównie tektonice Karpat oraz *Geologia polskich pól naftowych*, wydana w języku niemieckim w 1929 r. W latach następnych uwaga Jana Nowaka skupiała się na problemach geologii Polski pozakarpackiej. Niestety nie zdołał zrealizować swojego pomysłu napisania kolejnej oryginalnej syntezy regionalnej (Książkiewicz i in., 1949). Na początku okupacji 6.11.1939 r. został aresztowany wraz z innymi profesorami krakowskimi i wywieziony do obozu koncentracyjnego Sachsenhausen pod Berlinem. Po protestach gremiów naukowych w całej Europie, profesorowie zostali zwolnieni na początku 1940. Jan Nowak przy pomocy kolegów został przewieziony na noszach do Krakowa w dniu 18.02.1940 r., gdzie tego dnia zmarł z wyczerpania.

Opolski Zdzisław – urodził się we Lwowie w 1884 r. Tam też oraz w Paryżu odbył studia uniwersyteckie. Doktoryzował się we Lwowie z geografii, na podstawie rozprawy o wpływie klimatu na człowieka. Następnie podjął pracę nauczyciela w różnych lwowskich gimnazjach, pracując również naukowo. Po I wojnie światowej był przez jakiś czas asystentem Katedry Mineralogii Uniwersytetu Lwowskiego oraz geologiem firmy „Nafta” w Borysławiu. W latach dwudziestych zostaje nauczycielem przyrody w Liceum Krzemienieckim. Na stanowisku tym pracuje do końca życia, a w miesiącach letnich, w latach 1924–1939, współpracuje z PIG jako geolog karpacki, przede wszystkim kartograf. Przebieg jego karpackiej działalności można prześledzić w *Sprawozdaniach z Posiedzeń Naukowych PIG* z lat 1926–1937 oraz w *Sprawozdaniach PIG* z lat 1927–1933. Jego pierwsze prace dotyczyły zdjęcia zachodniej części arkusza Stary Sambor. Z publikacji w 1926 r. można dowiedzieć się, że rozpoczął badania w dorzeczu górnego Sanu, które miały mu wypełnić dalsze lata kariery zawodowej. W sprawozdaniu z 1930 r. znajdujemy podsumowanie poprzednich prac i badań. Załączone są w nim również mapy w skalach 1:150 000 i 1:100 000. W kolejnych latach koncentrował się głównie na zagadnieniach stratygrafii i tektoniki warstw krośnieńskich na terenie Depresji Centralnej. Przygotował również do druku część arkusza Ustrzyki Dolne w skali 1:100 000. Z notatek opublikowanych w latach

1934–1937 można się zorientować, że zajmował się wyjaśnieniem przebiegu i budowy jednostki dukielsko–miechowskiej aż po rejon Czarnohory. Swoje prace w Karpatach prowadził do wybuchu wojny. Zachowały się również informacje, że w latach 1940–1941 spotkał się we Lwowie z dr J. Wdowiarzem i pokazywał mu mapę geologiczną lewego dorzecza górnego Sanu gotową do druku. Dalsze losy tej mapy pozostają nieznane (Tokarski, 1949b). W trakcie okupacji sowieckiej przebywał w Krzemieńcu. Po wkroczeniu tam Niemców w lipcu 1941 został aresztowany wraz z innymi wykładowcami Liceum Krzemienieckiego, a następnie zamordowany.

Pawłowski Stanisław (fig. 10) – wybitny geograf, wiceprezes Międzynarodowej Unii Geograficznej (od 1938), rektor Uniwersytetu Poznańskiego. Urodził się 16.03.1882 r. w Dębowcu koło Jasła, gimnazjalne lata spędził w Samborze, a następnie przeniósł się do Jasła po relegacji za działalność konspiracyjną przeciwko zaborcy. Tam też uzyskał świadectwo dojrzałości w 1902 r. Następnie odbywał studia



Fig. 10. Stanisław Pawłowski
(ze zbiorów Muzeum Ziemi PAN, Warszawa)

Stanisław Pawłowski
(from the collection of the Museum of the Earth, PAS, Warsaw)

Uniwersyteckie we Lwowie i w Wiedniu, gdzie miał możliwość zetknąć się z wybitnymi naukowcami takimi jak: E. Romer, A. Rehman, R. Zuber, V. Uhlig czy E. Suess. W 1910 r. uzyskał na Wydziale Filozoficznym Uniwersytetu Jana Kazimierza we Lwowie tytuł doktora na podstawie pracy *Temperatura wód płynących Galicji*. Na tym samym Uniwersytecie habilitował się, przedkładając rozprawę *Złożenie górnej Wisły, górnego Dniestru oraz ich dopływów* wydrukowanej w 1912 r. we Lwowie. W kwietniu 1919 r. mianowano Go profesorem nadzwyczajnym geografii na Uniwersytecie Poznańskim. Od 1921 był na tej uczelni profesorem zwyczajnym i równocześnie kierownikiem Instytutu Geograficznego (Dylik i in., 1939–1945). Na przełomie lat 20. i 30. XX w. kieruje grupą geologiczną w ramach Biura Projektu Melioracji Polesia. W tym okresie współpracował z PIG. Jego prace zaowocowały publikacjami na temat zjawisk krasowych, utworów morenowych oraz fauny Polesia. Z przeszło 200 publikacji prof. Pawłowskiego 77 dotyczy geomorfologii, m.in. Karpat, Podola, Niżu Polskiego i wybrzeża Bałtyku, a także północnej Afryki, Alp, Walii, Danii i Norwegii.

Prawdopodobnie inicjatywa wydania *Atlasu nazw geograficznych Słowiańszczyzny Zachodniej*, wybitnego dzieła o historycznej wadze, autorstwa ks. Prof. St. Kozierowskiego stała się bezpośrednią przyczyną Jego prześladowania i śmierci (Dylik, 1949). Według Janczewskiego (1946) został aresztowany przez Niemców w Poznaniu i zmarł w listopadzie 1939 w forcie Nr. 7 pod Poznaniem. Z kolei Dylik i in. (1939–1945) podają, że po raz ostatni widziano Go na początku października na przesłuchaniu w Gestapo, w dawnym Domu Żołnierza w Poznaniu.

Dąbkowska Irena Antonina – urodziła się 28 lutego 1901 roku w Radomiu. Studiowała na Wydziale Filozoficznym Uniwersytetu Jagiellońskiego, najpierw filologię polską i romańską, a później botanikę. Tam też zetknęła się z profesorem Władysławem Szaferem. Działając w Akademickim Kole Kresowym, zafascynowała się Polesiem, a z geologią tego regionu zapoznał ją bliżej geolog Eugeniusz Panow. W 1932 roku na podstawie pracy *Zatorfienie dolinne Łani*, napisanej pod kierownictwem prof. Stanisława Kulczyckiego, uzyskała na Uniwersytecie Jana Kazimierza we Lwowie tytuł doktora w zakresie botaniki i geologii. W latach 1930–1938 współpracowała z prof. Bolesławem Hryniewiczem i kierowanym przez niego Zakładem Systematyki i Geografii Roślin Uniwersytetu Warszawskiego. Jako współpracowniczka Państwowego Instytutu Geologicznego w Warszawie badała torfowiska NE Polski (województwa nowogródzkie i wileńskie), kartując m.in. arkusze Michaliszki i Święcany. 25 maja 1937 roku została powołana przez PIG do kierowania pracami badawczymi nad poleskimi torfami i w latach 1937–1938 kierowała pracami 4 ekip badawczych, których celem było określenie wartości energetycznej złóż torfu, na wypadek odcięcia dostaw węgla z Górnego Śląska wskutek działań wojennych. Od 1933 roku współpracowała również z Muzeum Fizjograficznym PAU. Od sierpnia 1940 roku do wiosny 1942 roku była zatrudniona w Abeilung Wissenschaft und Unterricht, do pomocy przy

zbiorach botanicznych Muzeum Fizjograficznego PAU. Należała do Związku Walki Zbrojnej. W Muzeum, w którym pracowała w ukrytym miejscu prowadziła nasłuch radiowy i opracowywała komunikaty dla prasy podziemnej. Udzielała schronienia swojej koleżance – Żydówce, dr Karolinie A. Lubliner-Mianowskiej. Wiosną 1942 roku zgłosiła się do akcji „Wachlarz” i odbyła w Warszawie szkolenie w zakresie dywersji. Została skierowana do pracy konspiracyjnej we Lwowie i na Podolu. Działała w patrolu ppor. „Rywała” (Aleksander Kułakowski). Jesienią tego roku ślad po niej ginie. Prawdopodobnie zginęła gdzieś na Polesiu pod koniec 1942 roku.

Stanisław Wołosowicz – urodził się w 1899 r., jako syn znanego geologa, podróżnika, badacza, m.in. Wysp Nowosyberyjskich i północnych rejonów Jakucji, Konstantego Wołosowicza (1866–1919). W Instytucie był zatrudniony w latach 1919–1927. Już w pierwszym roku pracy był jednym z nielicznych geologów, który prowadził badania na obszarach Niżu Polskiego. Kartował wówczas dolinę Bugu

między Brześciem a Uhruskiem, koncentrując uwagę na morenach czołowych wznoszących się ponad doliną Uherki. W 1920 r. wszedł w skład delegacji PIG przeprowadzającej rekonesans na Pomorzu. Odwiedzano między innymi dolinę Wisły w okolicach Grudziądz i Kwidzyna oraz studiowano profile wybrzeża morskiego w Gdańsku, Gdyni, Pucku oraz na Półwyspie Helskim. W kolejnych latach Wołosowicz prowadził badania na obszarze Województwa Białostockiego, Nowogródzkiego i Wileńskiego, zajmując się zagadnieniami geologii czwartorzędowej. Prowadził również prace kartograficzne na arkuszach Suwałki oraz Kalwaria, w skali 1:100 000. Jego ostatnia praca w PIG dotyczyła *Utworów dyluwialnych i morfologii Pojezierza Suwalskiego*, która została opublikowana w *Posiedzeniach naukowych PIG* w 1928 r. Był również autorem podręczników z dziedziny geologii i geografii fizycznej. Został rozstrzelany przez hitlerowców w trakcie Powstania Warszawskiego, w 1944 (Bolewski, Pierzchała, 1989).

Cześć ich pamięci!

LITERATURA

- BIEDA F., 1949 — Jan Nowak jako paleontolog. *Rocz. Pol. Tow. Geol.*, **19**: 186–190.
- BOHDANOWICZ K., 1946 — Państwowy Instytut Geologiczny w latach 1939–1946. *Biul. Państw. Inst. Geol.*, **25**.
- BOLEWSKI A., PIERZCHAŁA H., 1989 — Losy polskich pracowników nauki w latach 1939–1945, straty osobowe. Zakład Narodowy Imienia Ossolińskich, Wrocław–Warszawa.
- BUKOWSKI C., BUKOWSKA H., 1960 — Kadra naukowa Instytutu Geologicznego w latach 1919–1959. Czterdzieści lat Instytutu Geologicznego 1919–1959. Część I. *Pr. Inst. Geol.*, **30**: 453–489.
- DYLIK J., JURCZYŃSKI J., MŁODZIEJOWSKI J., ROMER E., 1939–1945 — Stanisław Pawłowski. *Prz. Geogr.*, **19**: 53–77.
- DYLIK J., 1949 — Krótka charakterystyka morfologicznej twórczości profesora Stanisława Pawłowskiego. *Rocz. Pol. Tow. Geol.*, **19**: 216–227.
- GŁAZEK J., ZNOSKO J., 2003 — Profesor Roland Brinkmann (1898–1995); życie, pomówienia i fakty – przyczynek do okupacyjnej historii geologii w Polsce. *Prz. Geol.*, **51**, 4: 299–305.
- GRANICZNY M., KACPRZAK J., URBAN H., 2010 — Nasi w Afganistanie, jeszcze jeden niezwykły życiorys geologa – Adam Drath (1904–1942). *Prz. Geol.*, **58**, 8: 755–757.
- GRANICZNY M., URBAN H., 2010 — Okupacyjne losy pracowników Państwowego Instytutu Geologicznego w relacji naocznej świadka Danuty Falkowskiej. *Prz. Geol.*, **58**, 4: 290–293.
- GRANICZNY M., URBAN H., WOŁKOWICZ S., WOŁKOWICZ K., 2010 — Wkład geologów polskich w odkryciu złóż surowców mineralnych Syberii i Dalekiego Wschodu. *Biul. Państw. Inst. Geol.*, **439**: 475–489.
- GOETEL W., 1949a — Ferdynand Rabowski 1884–1940. *Rocz. Pol. Tow. Geol.*, **19**: 243–248.
- GOETEL W., 1949b — Bohdan Świdorski. *Rocz. Pol. Tow. Geol.*, **19**: 263–271.
- GUZIK J., 1949 — Krzysztof Beres. *Rocz. Pol. Tow. Geol.*, **19**: 9–11.
- HREBNICKI S., 1949 — Arnold Makowski 1876–1943. *Rocz. Pol. Tow. Geol.*, **19**: 125–130.
- JANCZEWSKI E., 1946 — Kronika Instytutu od września 1939 do stycznia 1945. *Biul. Państw. Inst. Geol.*, **25**.
- JAWOROWSKI K., 2005 — Edward Rühle żołnierz Polski Podziemnej (1940–1945). *Biul. Państw. Inst. Geol.*, **414**: 63–70.
- JURKIEWICZ W., 1949 — Alojzy Mazurek 1885–1944. *Rocz. Pol. Tow. Geol.*, **19**: 131–135.
- KONDRACKI J., 1949 — Stanisław Lencewicz 1889–1944. *Rocz. Pol. Tow. Geol.*, **19**: 91–98.
- KRAJEWSKI S., 1949 — Ludwik Horwitz 1875–1943. *Rocz. Pol. Tow. Geol.*, **19**: 45–52.
- KSIAŻKIEWICZ M., 1949 — Jan Nowak 1880–1940. *Rocz. Pol. Tow. Geol.*, **19**: 167–178.
- MAŁKOWSKI S., 1952 — Józef Morozewicz – w dziesięciolecie zgonu 1941–1951. *Wiadomości Muzeum Ziemi*, 6, str. 1–56
- MIECZNIK J. B., 2010 — Profesor Józef Morozewicz – organizator i pierwszy dyrektor Państwowego Instytutu Geologicznego. *Prz. Geol.*, **58**, 11: 1040–1044.
- MOROZEWICZ J., 1938 — Życie Polaka w zaborach i odzyskanej ojczyźnie (1865–1937). Warszawa, Nakładem Autora.
- PASSENDORFER E., 1980 — Na skalnej drodze. Wyd. II. *Wyd. Geol.*, Warszawa.
- PAWŁOWSKA K., 2010 — Lata wojny i okupacji w Państwowym Instytucie Geologicznym we wspomnieniach Katarzyny Pawłowskiej. *Prz. Geol.*, **58**, 11: 1044–1049.
- PAWŁOWSKI S., 1953 — Sprawozdanie z badań magnetycznych na obszarze arkusza Kielce 1:300 000. *Biul. Inst. Geol.*, 1953: 61–70.
- POŻARYSKI W., 1949 — Mieczysław Kobyłecki 1909–1944. *Rocz. Pol. Tow. Geol.*, **19**: 65–68
- RÜHLE E., TYSKI S., 1989 — Wspomnienia o losach pracowników i współpracowników Państwowego Instytutu Geologicznego w czasie drugiej wojny światowej. *Kwart. Geol.*, **33**, 1: 13–27.
- SKOCZYŁAS J., 2011 — Dzieje badań geologicznych w Wielkopolsce do 1939 roku. *Wyd. Nauk. UAM*.
- SMULIKOWSKI K., 1994 — Droga po kamieniach. *Wspomnienia*. *Wyd. E. i W. Smulikowscy*, Warszawa.

- SOKOŁOWSKI S., 1949 — Działalność prof. Nowaka na polu geologii Karpat. *Rocz. Pol. Tow. Geol.*, **19**: 178–186.
- ŚWIDZIŃSKI H., 1949 — Adam Łuniewski 1887–1945. *Rocz. Pol. Tow. Geol.*, **19**, 1: 118–124.
- SZAFER W., 1949 — Garść wspomnień o Janie Nowaku. *Rocz. Pol. Tow. Geol.*, **19**: 190–194.
- TOKARSKI J., 1949a — Jan Nowak, wspomnienia czterdziestoletniej przyjaźni. *Rocz. Pol. Tow. Geol.*, **19**, 1: 194–202.
- TOKARSKI J., 1949b — Zdzisław Opolski 1884–1941. *Rocz. Pol. Tow. Geol.*, **19**, 1: 205–214.
- URBAN H., GRANICZNY M., 2009 — Dziewięćdziesiąta rocznica utworzenia Państwowego Instytutu Geologicznego na tle zarysu nauk o Ziemi w Polsce. *Biul. Państw. Inst. Geol.*, **433**.
- WÓJCIK Z., 2004 — Józef Morozewicz, uczony i współorganizator Akademii Górniczej w Krakowie, Stow. Wychowanków AGH im. S. Staszica, Kraków.

SUMMARY

In the hall of the Institute building C a commemorative plaque was disclosed in 1948. There is a description on it: “They gave life and blood in sacrifice, perishing during the fighting, in concentration camps or due to the hard conditions of World War II, 1939–1945”. It contains 25 names of employees and collaborators of the Institute. The authors of this paper have collected new information, including persons not indicated on the plaque which also perished during the war.

In September 1939, the Institute buildings were seriously destroyed as a result of war hostilities. On the other hand, scientific property, including collections, library, archives and laboratories has survived. Prof. Paeckelmann and dr Barnitzke, the representatives of the *Reichsstelle für Bodenforschung* from Berlin, after a rough reconnaissance of losses, proposed reconstruction of the destroyed building and leaving most of the property, except some books and instruments “needed” in Berlin. The Institute was reorganized renamed for *Amt für Bodenforschung*, and included into the German geological survey. Prof. Roland Brinkmann, a geologist from the Hamburg, was nominated as the director of the Institute. Despite official coolness, his attitude to the Polish staff was generally positive. During occupation, no employee of the Institute was arrested, besides the case of L. Horwitz. He was cleared of any accusation during the trial in Warsaw, in 1951. Employees of the Polish Geological Institute accepted the conditions imposed by the occupants. From the distance of time, such decision should be justified. It saved lives of many geologists, protected of the Institute’s property and protected the geologists against sending for labour to Germany. At the beginning, the Institute’s activity was limited only to applied geological research, later on some scientific investigations were partly available. In 1944, the result of the war was rather obvious. That is why the Germans evacuated part of the Map Archive and files of the Archives of Boreholes to Germany. However, the most precious materials were hidden and buried in the Institute grounds by the Polish staff. These materials were partly saved and recovered after the Warsaw Uprising.

During occupation, some of the geologists were acting in conspiracy. Edward Rühle (pseudonyms “Gozdawa” and “Zawrat”) was deputy of the Home Army (AK) chief of geographical survey (code name “Schronisko”). This unit was responsible for collection and preparation of topographical maps. Geologists of the Institute during the field work unofficially made the plans of the airports and other German military constructions and objects. Jan Czarnocki maintained contacts between the Polish Government in exile in London and the Underground Government in Poland. His apartment (in one of the Institute buildings) was also used as a temporary shelter for military paratroopers sent from England (“Cichociemni”). Zbigniew Sujkowski was one of the organizers and chiefs of Home Army “Kedyw” unit, which was responsible for sabotage actions along the Warszawa–Białystok railway.

During the occupation several employees and collaborators of the Institute died in concentration camps and due to the hard conditions of the war: E. Ettinger, L. Faszczka, P. Giza, J. Nowak, Z. Opolski, S. Pawłowski, F. Rabowski, A.S. Makowski and J. Morozewicz (organizer and first director of the Polish Geological Institute). Many persons were killed during the Warsaw Uprising: A. Bielecki, J. Wawrzyniec, M. Kobyłecki, A. Mazurek, Mizeria, I. Sawicka, M. Czyżewski (?), S. Lencewicz, A. Łuniewski and S. Wołosowicz. I.A. Dąbkowska and K. Beres were killed in military action of the underground army. B. Świdorski died due to stroke after a serious quarrel with director Brinkmann. It happened after a scientific session in the Institute, in the presence of many German officials including representatives of NSDAP. Świdorski opened this session in Polish language and was an active member of discussion (against ban of Brinkmann). The same fault was made by another member of the session L. Horwitz, who was of Jewish origin. Next day L. Horwitz and his wife were arrested and probably murdered at the Gestapo headquarter in Szucha Alley in Warsaw. B. Bujalski also perished in tragic circumstances. He was arrested by the Soviet secret police (NKWD) in Stanisławów and killed in March 1945.

Let us honor their memory!