

Mało znane dokumenty z kart historii Państwowego Instytutu Geologicznego

Marek Graniczny*, Włodzimierz Mizerski*, Halina Urban*



M. Graniczny



W. Mizerski



H. Urban

Początki służby geologicznej w Polsce sięgają schyłku I Rzeczypospolitej, czasów Sejmu Czteroletniego, Księstwa Warszawskiego i Królestwa Kongresowego. Gdyby doszukiwać się związków obecnego prawa geologicznego i górniczego z historią prawodawstwa w tej dziedzinie, początków tych trzeba by się doszukiwać jeszcze wcześniej. Już bowiem w 1528 r. książę Jan Opolski ustanowił pierwsze prawo górnicze w Polsce, dotyczące wydobycia cynku i ołowiu w Tarnowskich Górach i Olkuszu. Była to jednocześnie pierwsza europejska regulacja prawna dotycząca kopalni. Spadkobiercą wszystkich działań i tradycji geologicznych stał się w 1919 r. Państwowy Instytut Geologiczny.

Historię Państwowego Instytutu Geologicznego przedstawiano już w wielu opracowaniach (Szonert, 1955; Rutkowski, 1970; Malinowski, 1979; Ryka, 1989; Lindner, 1994; Mizerski, 1999; Pożaryski, 1999; Tyski, 1999; Werner, 1999; Graniczny i in., 2003, 2004a, 2004b). W nich też prezentowano dokumenty związane z historią PiG, z których najstarszym był wniosek nagły grupy posłów w sprawie niezwłocznego uruchomienia Państwowego Instytutu Geologicznego, z dnia 3 kwietnia 1919 r. i związane z nim sprawozdanie Komisji skarbowo-budżetowej Sejmu Ustawodawczego z dnia 30 maja 1919 r.

Prace archiwizacyjne prowadzone w ciągu minionego roku w Centralnym Archiwum Geologicznym pozwoliły dotrzeć do dokumentów starszych, świadczących o tym, że prace nad powołaniem Państwowego Instytutu Geologicznego były już znacznie zaawansowane w 1918 r. Jednym z nich jest projekt statutu PiG przedstawiony przez Sekcję górnico-hutniczą Ministerstwa Przemysłu i Handlu. Zgodnie z tym projektem Państwowy Instytut Geologiczny znajdować ma swe usytuowanie w sferze zainteresowań Ministerstwa Przemysłu i Handlu, nie wchodząc jednocześnie w jego skład (ryc. 1). Warto ten projekt zaprezentować w całości, gdyż nie był on do tej pory nigdy publikowany:

Sekcja Górnico-Hutnicza

15 lipca 1918 r. |

Projekt statutu Polskiego Państwowego Instytutu Geologicznego

Art. 1. Przy Ministerstwie Przemysłu i Handlu powstaje Instytut Geologiczny, mający za zadanie:

- a) badanie budowy geologicznej Polski,*
- b) układanie i wydawanie map geologicznych Polski,*
- c) badanie skał i minerałów pożytecznych*
- d) wykonywanie badań gleboznawczych i hydrologicznych,*
- e) wykonywanie prac geologicznych, związanych z zamierzeniami gospodarczymi władz państwowych i przedsiębiorczości prywatnej,*
- f) tworzenie i kompletowanie zbiorów petrograficznych, mineralogicznych i paleontologicznych, kopalni użytkowych i w ogóle materiałów, służących do wyjaśnienia budowy geologicznej kraju i zobrazowania jego bogactw kopalnych,*
- g) ogłaszanie sprawozdań i rozpraw, będących wynikiem badań naukowych Instytutu.*

Art. 2. Instytut Geologiczny podlega władzy Ministra Przemysłu i Handlu.

Art. 3. Pracami Instytutu Geologicznego kieruje dyrektor łącznie z Radą Instytutu i wykonywa je przy pomocy geologów (geologów starszych i geologów), sekretarza i odpowiedniej liczby urzędników.

NB. Funkcje sekretarza pełni jeden z geologów.

Art. 4. Do zakresu czynności dyrektora należy w szczególności:

- a) zarządzanie sprawami instytutu tudzież jego reprezentacja,*
- b) przedstawienie Ministrowi sprawozdań rocznych o stanie i pracach Instytutu, jak również wszelkich spraw i wniosków, wymagających jego zatwierdzenia,*
- c) dozór nad majątkiem i zbiorami Instytutu,*
- d) mianowanie i zwalnianie niższych funkcjonariuszów oraz udzielanie urlopów pracownikom Instytutu, stosowanie do przepisów pragmatyki służbowej,*
- e) decydowanie o dopuszczeniu osób postronnych do korzystania ze zbiorów Instytutu,*
- f) decydowanie w sprawie zakupu przyborów naukowych i innych przedmiotów, niezbędnych do pracy geologom, w granicach przez budżet określonych.*

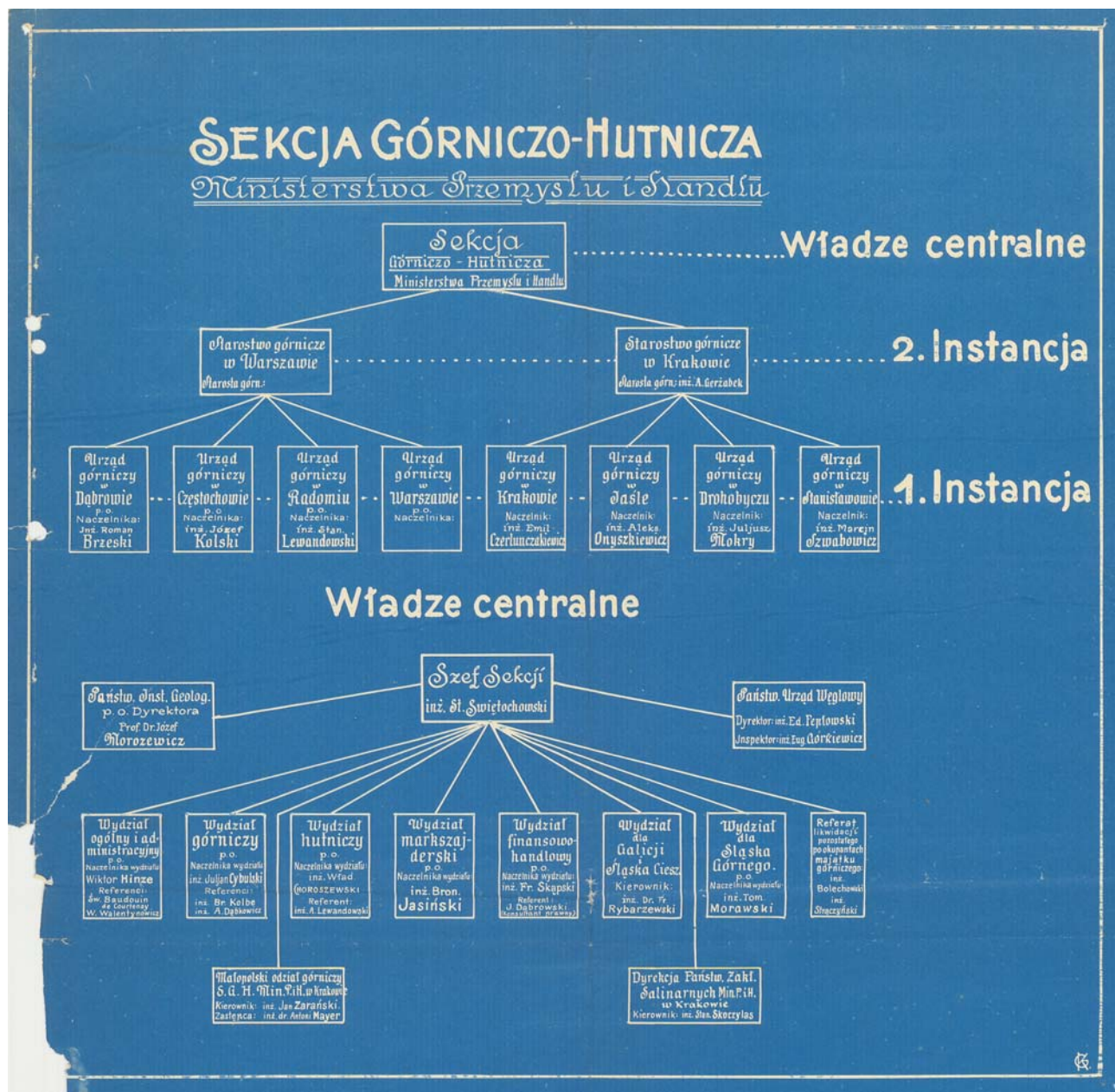
Art. 5. W skład Rady Państwowego Instytutu Geologicznego wchodzi:

- a) z głosem decydującym: dyrektor instytutu, jako przewodniczący; sekretarz Instytutu jako sekretarz Rady; geologowie-członkowie Instytutu; przedstawiciel Sekcji Górnico-Hutniczej Ministerstwa Przemysłu i Handlu;*
- b) z głosem doradczym: geologowie, młodszy członkowie Instytutu (adjunkci i asystenci); osoby przez Ministra lub Radę zaproszone.*

Art. 6. Rada Instytutu:

- a) wypracowuje program prac geologicznych i badań corocznych oraz, w razie potrzeby, wprowadza do programów już uchwalonych zmiany. Program prac i badań musi*

*Państwowy Instytut Geologiczny, ul. Rakowiecka 4,
00-975 Warszawa;
Marek.Graniczny@pgi.gov.pl
Włodzimierz.Mizerski@pgi.gov.pl;
Halina.Urban@pgi.gov.pl



Ryc. 1. Schemat organizacyjny Sekcji górnico-hutniczej w Ministerstwie Przemysłu i Handlu i usytuowanie Państwowego Instytutu Geologicznego w administracji państwowej w początkach jego istnienia

obejmować prace zainicjowane przez Sekcję Górnico-Hutniczą Ministerstwa Przemysłu i Handlu. Programy i zmiany w nich zatwierdza Minister;

b) ustala metody badań i zdjęć geologicznych oraz układania kart geologicznych,

c) opracowuje zagadnienia teoretyczne i praktyczne z geologiczna budowa kraju i jego bogactwami mineralnymi związane, decyduje o ogłoszeniu wyników badań i prac naukowych, wydawaniu kart geologicznych oraz wyznacza redaktorów wydawnictw Instytutu,

d) rozpatruje wnioski i zapytania w sprawach geologicznych i pokrewnych, do Instytutu skierowanych,

e) rozporządza funduszami Instytutu w ramach budżetu z wyjątkiem tych wypadków, w których do wydatkowania

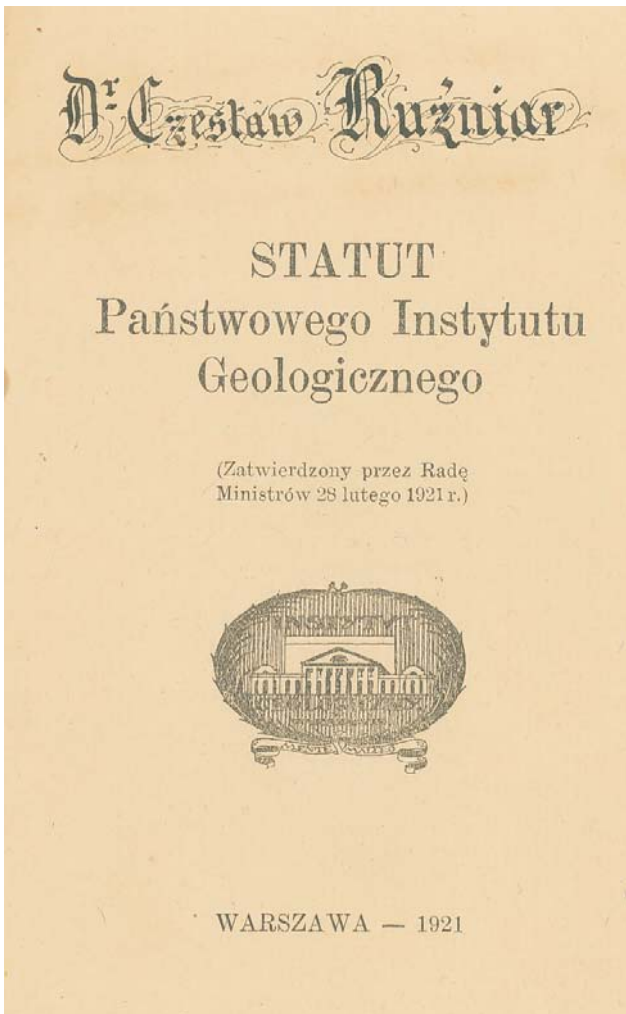
upoważniony jest dyrektor bez porozumienia się z Radą, i decyduje w sprawie wymiany wydawnictw i zbiorów z instytucjami pokrewnymi w kraju i zagranicą; przedmiotem wymiany w tych ostatnich mogą być jedynie duplikaty okazów już opracowanych,

f) decyduje o stosunkach z instytucjami naukowymi w kraju i zagranicą oraz udziale Instytutu w zjazdach naukowych,

g) wybiera kandydatów na członków Instytutu i przedstawia ich do nominacji Ministrowi Przemysłu i Handlu,

h) wybiera współpracowników czasowych i rozpatruje zgłoszenia o współpracy,

i) wyznacza za zgodą Ministra Przemysłu i Handlu, delegacje naukowe zagranicą,



Ryc. 2. Strona tytułowa pierwszego statutu Państwowego Instytutu Geologicznego

j) uклада sprawozdanie z prac Rady Instytutu oraz sporządza projekt budżetu.

Art. 7. Posiedzenia Rady Instytutu odbywają się raz na miesiąc, z wyjątkiem miesięcy letnich od połowy kwietnia do połowy października. Niezależnie od tego posiedzenie Rady winno być zwołane przez dyrektora bez względu na czas: 1) w sprawach niecierpiących zwłoki, 2) na żądanie Sekcji Górniczo-Hutniczej, 3) na żądanie przynajmniej 4 członków Rady z głosem decydującym.

Art. 8. Udział w posiedzeniach Rady obowiązuje wszystkich członków obecnych w Warszawie; nieobecność winna być usprawiedliwiona.

Art. 9. Posiedzenia Rady są prawomocne bez względu na ilość obecnych, których liczba nie może być jednak mniejsza od 4; uchwały zapadają w drodze głosowania. Sposób głosowania określi regulamin.

Art. 10. W sprawach, podlegających zatwierdzeniu przez Ministra Przemysłu i Handlu, pozostali w mniejszości członkowie Rady mają prawo w ciągu 3 dni po posiedzeniu swoje votum separatum, odpowiednio umotywowane, na ręce Ministra Przemysłu i Handlu.

Art. 11. Do obowiązków sekretarza należy: prowadzenie kancelarii, załatwianie w porozumieniu z dyrektorem spraw bieżących, prowadzenie protokołów posiedzeń Rady Instytutu.

Art. 12. Na członków Instytutu mogą być powołane jedynie osoby, które się wykazą poważnymi pracami naukowymi z dziedziny geologii i nauk pokrewnych.

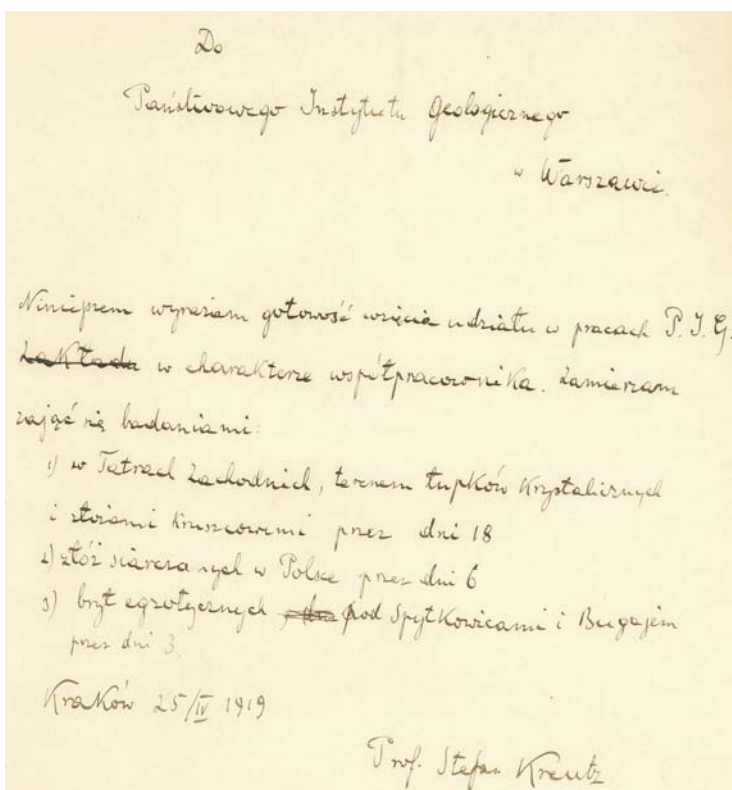
Art. 13. Do obowiązków geologów należy:

a) wykonywanie powierzonych im przez Radę Instytutu: 1) zdjęć kartograficzno-geologicznych, 2) opracowań zebranych materiałów, 3) innych prac, wchodzących w zakres obowiązków Instytutu,

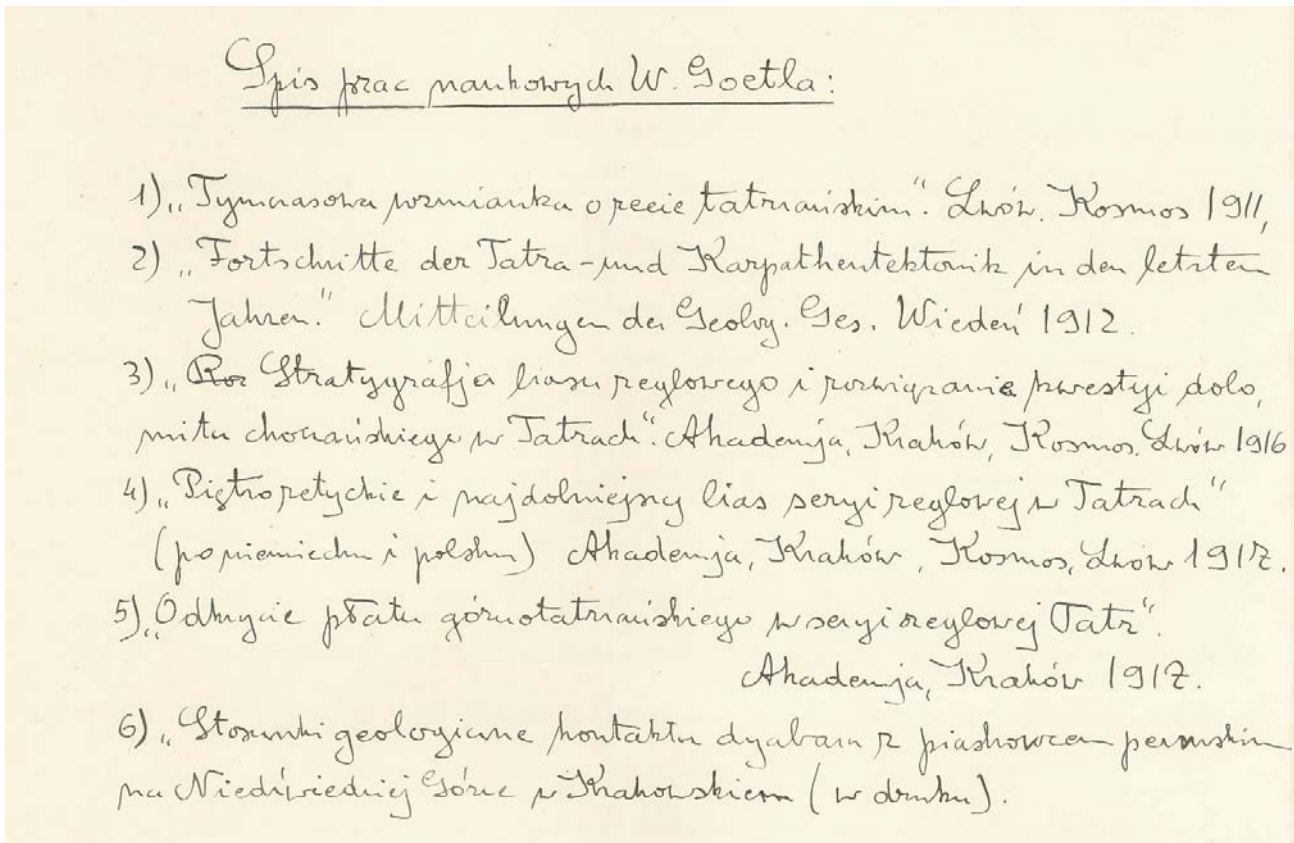
b) zestawianie corocznych sprawozdań z badań wykonanych z polecenia Instytutu.

Art. 14. Na współpracowników zapraszać może dyrektor Instytutu, na mocy decyzji Rady Instytutu, osoby nie należące do Instytutu, lecz posiadające dostateczne kwalifikacje do wykonania samodzielnych prac i badań naukowych geologicznych, lub z geologią związanych.

Art. 15. Współpracownicy otrzymują na mocy decyzji Rady Instytutu wynagrodzenie, lub zwrot kosztów, z badaniami związanych. Korzystać mogą z urządzeń i pomocy Instytutu i winni składać na ręce dyrektora Instytutu sprawozdania z badań dokonanych.



Ryc. 3. Podanie profesora Stefana Kreutza o przyjęcie do pracy w PIG



Ryc. 4. Spis prac naukowych dr Walerego Goetla, załączony do podania o podjęcie współpracy z PIG

Art. 16. Rada Instytutu powoływać może do pomocy przy pracach geologicznych osoby, które uzna za odpowiednie, w charakterze pomocników i wynagradzać je z sum na współpracę w budżecie przewidzianych.

Dr. pl. 9603/19
Dział IV. BUDŻET P. I. C. na I półrocze 1919 r.
Załącznik do listu przych. P. I. C. Nr. 24-11/IV.19

MINISTERSTWO PRZEMYSŁU I HANDLU.
Państwowy Instytut Geologiczny.

poz.	Treść	Marki.
1	PRACE ETATOWE	
1	Urzednicy	75,300.-
2	Wozni i goncy	5,800.-
2	RÓZNE WYDATKI OSOBOWE	
1	Urzednicy nieetatowi i djeterjusze	-----
2	Nieetatowi wozni i goncy	-----
3	Zapomogi i remuneracja	-----
4	Umundowanie woznych i gonców	-----
5	Wydatki osob. swiaz. z rozw. agend	-----
3	LOKAL	
1	Ekonomie	15,000.-
2	Opal, swiatlo, persadki	4,000.-
3	Instalacje i reperacje	2,000.-
4	WYDATKI RZECZOWE	
1	Zakup i reperacja inwentarza	45,000.-
2	Maszyny do pisania (ksiazki i pisma)	5,000.-
3	Materjaly piśmienne	1,500.-
4	Druki	500.-
5	Ksiazki, mapy, pisma	45,000.-
6	Telefony, porady, depesze	1,250.-
7	Probné wydatki	250.-
8	Wydatki nieorganizowanych wydzialów:	
	a) Człoscicowe urzadzenie pracowni	50,000.-
	b) Mikroskopy i inne przyrzady	30,000.-
5	PODRÓZE I DJETY	39,000.-
6	STYPERENJA I ZAPOMOGI	-----
7	WYDARZENIA	12,500.-
8	PRACE ORGANIZACYJNE	8,000.-

Ryc. 5. Budżet Państwowego Instytutu Geologicznego na pierwsze półrocze 1919 r.

Art. 17. Dochody i wydatki Instytutu Geologicznego stanowią część składową budżetu Ministerstwa Przemysłu i Handlu.

Jeśli porównać projekt statutu z zatwierdzonym przez Radę Ministrów w dniu 28 lutego 1921 r. (Monitor Polski z dn. 21 marca 1922 r., nr. 65) Statutem Państwowego Instytutu Geologicznego (ryc. 2) można się przekonać, że ranga powołanego 7 maja 1919 r. Państwowego Instytutu Geologicznego znacznie wzrosła, w porównaniu z propozycją zawartą w prezentowanym wyżej projekcie statucie. Przejawiało się m.in. tym, że dyrektor Instytutu miał rangę wysokiego urzędnika państwowego i był powoływany przez Naczelnika Państwa.

Do pracy w Państwowym Instytucie Geologicznym zgłaszało akces wielu

MINISTERSTWO PRZEMYSŁU I HANDLU

LISTA PRACOWNIKÓW INSTYTUTU GEOLOGICZNEGO
MINISTERSTWA PRZEMYSŁU I HANDLU (Pałac Staszica)

Bukowski Geiza	1000
Teysere Wawrzyniec	1000
Wójcik Kazimierz	1000
Czarnooki Jan	300
Doliński Jarosław	300
Kowalski Ludwik	300
Kuźniar Czesław	300
Kuźniar Wiktor	300
Łosiński Walery	
Pawlica Władysław	300
Rosłowski Romuald	300
Samszonowicz Jan	300
Smoleński Jerzy	300
Polwiński Konstanty	300
Weigner Stanisław	300
Loriówna Zofia	700
Świdorski Bohdan	300
Zwoziński Tadeusz	
Osala Stanisław	600
Koślewski Kazimierz	300
Lilpop Jerzy	300
Radsiszewski Paweł	300
Chmielewski Włodzisław	300
Handlówna Wanda	300
Jarosz Józef (woźny)	300
Jarosz Aleksander (goniec)	300
Nowak Jan	300

Handwritten notes: 18/4/19, 29/5/1919, 29/5/1919

Ryc. 6. Lista pracowników Państwowego Instytutu Geologicznego z końca maja 1919 r.

wybitnych geologów. W dniu 25 kwietnia podanie o przyjęcie do pracy w PIG złożył profesor Stefan Kreutz (ryc. 3). W cztery dni później zgłoszenie chęci współpracy z Państwowym Instytutem Geologicznym zgłosił dr Walery Goetel — docent w Uniwersytecie Jagiellońskim, dołączając do swego spisu swych prac naukowych (ryc. 4).

W pierwszych miesiącach organizacji i funkcjonowania Państwowego Instytutu Geologicznego w jego budżecie na pierwsze miejsce wysuwały się wydatki rzeczowe, związane przede wszystkim z urządzeniem i wyposażeniem pracowni. W archiwum zachował się dokument budżetowy za pierwsze półrocze 1919 r. (ryc. 5). W budżecie tym niemal 1/2 kosztów stanowiły koszty rzeczowe. Warto jednak też zauważyć, że znaczący procent w budżecie instytutu stanowiły koszty podróży służbowych, co wiązało się z natychmiastowym rozpoczęciem szeroko zakrojonych badań terenowych.

Dla czytelników interesująca może być lista pracowników Państwowego Instytutu Geologicznego w początkach jego istnienia. W archiwum zachowała się lista z dnia 29 maja 1919 r. (ryc. 6). Znajduje się na niej wiele znakomych nazwisk; ręcznie dopisana jest na niej wysokość uposażenia. Wynika z niej np., że goniec zarabiał w tym czasie 10 razy mniej niż profesor Wawrzyniec Teysere. Może być ta lista interesująca dla kogoś, kto chciałby porównać rozpiętość płac w Instytucie na początku swego istnienia i obecnie.

Wśród licznych dokumentów zachowanych w archiwum są i takie, które dzisiaj mogą wywołać uśmiech. Na pewno należy do nich dokument z czasów wojny zatytułowany „Wykaz rowerów” (ryc. 7) świadczący o tym, że

Wykaz rowerów.

L.p.	Nazwisko geologa, użytkującego rower.	Nr. roweru	Model	Uwagi
1.	W. Kafel ✓	Nr. 1/	Todtenhöfer	
2.	J. Bednars	Nr. 2/	-	Prywatny
3.	Ing. Marek St. ✓	" 3/	"Puch"	-
4.	Żulikowski / Goetel	" 4/	Todtenhöfer	
5.	Inf. Białoczekowski	" 5/	"	
6.	Ant. f. Bodenf. Kraków	" 6/	"	
7.	M. Kobylecki	" 7/151495	"Puch"	
8.	E. Kühle	" 8/151806	"	
9.	W. Jarkiewicz	" 9/	"	
10.	Inf. St. Pawłowski	"10/151774	"	
11.	" "	"11/	"	
12.	Ebign. Stef. Różycki	"12/	"	
13.	Waronna-w dyspozycji Wzrostatu pod zarządz. Białoczekowski	"13/656544	Todtenhöfer	Horzok
14.	W. Krach	"14/	"	
15.	Włod. Hieronim / Kujawa	"15/135805 D.	"Puch"	
16.	A. Kuniewicz	"16/	-	Prywatny
17.	S. Pfluter	"17/	/brak danych/	
18.	St. Tycki	"18/	"Puch"	
19.	Żapca - znajduje się w Ant. f. Bodenforoch. Waronna	"19/656538	"Todtenhöfer"	Ł. Z. 20/10
20.	Dr. Brzemiński	"20/164308	"Puch"	
21.	Dienstrud in Ant. Kraków	"21/	"Puch"	

Ryc. 7. Wykaz rowerów będących w dyspozycji PIG w okresie wojny

ten środek lokomocji był w tym czasie traktowany z całą powagą.

To tylko kilka odnalezionych dokumentów z wczesnego okresu funkcjonowania Państwowego Instytutu Geologicznego. Mamy nadzieję, że dzięki dalszej kwerendzie w archiwach, obraz historii służby geologicznej w Polsce stanie się pełniejszy.

Literatura

- GRANICZNY M., MIZERSKI W. & URBAN H. 2003 — Przyczyny utworzenia Państwowego Instytutu Geologicznego. *Prz. Geol.*, 51: 471–473.
- GRANICZNY M., MARKS L., MIZERSKI W. & URBAN H. 2004a — Historia służby geologicznej w Polsce. *Prz. Geol.*, 52: 374–376.
- GRANICZNY M., MIZERSKI W. & URBAN H. 2004b — Państwowy Instytut Geologiczny — Rys historyczny. *Biul. Państw. Inst. Geol.*, 410: 9–16.
- LINDNER M. 1994 — Z kart historii Państwowego Instytutu Geologicznego. *Biul. Państw. Inst. Geol.*, 370: 1–102.
- MALINOWSKI J. 1979 — Instytut Geologiczny w latach 1919–1979. *Przegląd działalności naukowej i perspektywy. Prz. Geol.*, 27: 195–208.
- MIZERSKI W. (red.) 1999 — Z kart historii Państwowego Instytutu Geologicznego. *Biul. Państw. Inst. Geol.*, 389: 1–134.
- POŻARYSKI W. 1999 — 60 lat pracy w Państwowym Instytucie Geologicznym. *Biul. Państw. Inst. Geol.*, 389: 79–98.
- RYKA W. 1989 — Dzieje Państwowego Instytutu Geologicznego. *Kwart. Geol.*, 33: 1–12.
- SZONERT J. 1955 — Zarys historii organizacji służby geologicznej w Polsce. *Instrukcje — normy, zagadnienia prawne i organizacyjne*, 14: 9–23.
- TYSKI S. 1999 — Wspomnienia o budowie nowego gmachu Państwowego Instytutu Geologicznego w latach 1948–1952. *Biul. Państw. Inst. Geol.*, 389: 99–107.
- WERNER Z. 1999 — Badania naukowe, odkrycia i ekspedycje. *Biul. Państw. Inst. Geol.*, 389: 109–130.