

państwowa służba
geologiczna

KOMUNIKAT O BIEŻĄCEJ SYTUACJI HYDROGEOLOGICZNEJ

OD: 01.02.2025
DO: 28.02.2025

WARSZAWA
MARZEC 2025



Państwowy Instytut Geologiczny
Państwowy Instytut Badawczy

pgi.gov.pl

państwowa służba
geologiczna

KOMUNIKAT O BIEŻĄCEJ SYTUACJI HYDROGEOLOGICZNEJ

OD: 01.02.2025

DO: 28.02.2025

Redaktor naukowy: dr Małgorzata Woźnicka

Opracowanie merytoryczne: mgr Urszula Czarniecka-Januszczuk, mgr Agnieszka Kowalczyk,
mgr Izabela Stępińska-Drygała, mgr Dorota Olędzka, mgr Piotr Wesołowski

WARSZAWA
MARZEC 2025



Państwowy Instytut Geologiczny
Państwowy Instytut Badawczy

pgi.gov.pl

KOMUNIKAT O BIEŻĄCEJ SYTUACJI HYDROGEOLOGICZNEJ

w okresie od 01.02.2025 r. do 28.02.2025 r.

Podstawa prawna: *ustawa z dnia 20 lipca 2017 r. – Prawo wodne (Dz.U. 2024 poz. 1087) oraz rozporządzenie Ministra Infrastruktury z dnia 24 października 2023 r. w sprawie ostrzeżeń, prognoz, komunikatów, biuletynów i roczników państwowej służby hydrologiczno-meteorologicznej i państwowej służby geologicznej (Dz.U. 2023 poz. 2430).*

Niniejszy komunikat przedstawia omówienie sytuacji hydrogeologicznej na obszarze kraju w okresie od 1 do 28 lutego 2025 r., w zakresie położenia zwierciadła wód podziemnych, stanu rezerw zasobów zmiennych wód podziemnych oraz stanu zagrożenia hydrogeologicznego.

- **W lutym 2025 roku w większości wytypowanych do analizy punktów obserwacyjnych (ponad 52%) odnotowano obniżenie poziomu wód podziemnych w pierwszym poziomie wodonośnym w odniesieniu do stanu średniego ze stycznia bieżącego roku. Obniżenie zwierciadła wód podziemnych odnotowano głównie w południowej i wschodniej oraz zachodniej i północnej części Polski. Wzrost poziomu wód podziemnych zaobserwowano w tym czasie w ponad 39% punktów obserwacyjnych i dotyczyło to głównie centrum oraz północno-wschodniej i północno-zachodniej części kraju. W przypadku około 9% punktów obserwacyjnych poziom wód podziemnych pozostał bez zmian w odniesieniu do stanu z poprzedniego miesiąca.**
- **Wielkość rezerw zasobów zmiennych wód podziemnych w poziomach wodonośnych o zwierciadle swobodnym w lutym bieżącego roku utrzymywała się na poziomie zapewniającym bezpieczeństwo zaopatrzenia ludności w wodę. Zagrożenie stanu rezerw wód podziemnych stwierdzone zostało w około 5% analizowanych punktów obserwacyjnych, przy czym dotyczyło to głównie wschodnich obszarów kraju. W tej grupie punktów obserwacyjnych ponad 2% stanowiły te, w których poziom wód podziemnych wskazywał na brak rezerw zasobów zmiennych w odniesieniu do najniższego położenia zwierciadła wody z lat ubiegłych.**
- **W lutym 2025 r. na części obszarów województw: lubelskiego, łódzkiego, mazowieckiego, podlaskiego oraz warmińsko-mazurskiego, świętokrzyskiego i zachodniopomorskiego utrzymywał się stan zagrożenia hydrogeologicznego związany z położeniem zwierciadła wód podziemnych poniżej granicy stanu niskiego ostrzegawczego (SNO). Lokalne wystąpienia niżówki hydrogeologicznej odnotowano również w północnej części województwa podkarpackiego oraz w centrum województwa wielkopolskiego.**

Komunikat został opracowany na podstawie interpretacji zebranych w trybie operacyjnym wyników pomiarów głębokości położenia zwierciadła wód podziemnych w wytypowanych punktach sieci obserwacyjno-badawczej wód podziemnych państwowej służby geologicznej, przy uwzględnieniu dla poszczególnych punktów obserwacyjnych następujących wartości charakterystycznych:

- najniższej głębokości położenia zwierciadła wody z wielolecia (**NNG**);
- średniej głębokości położenia zwierciadła wody z wielolecia (**SSG**);
- średniej z najniższych rocznych głębokości położenia zwierciadła wody podziemnej z wielolecia (**SNG**);
- wartości granicznej dla wystąpienia zjawiska niżówki hydrogeologicznej, przyjętej na poziomie stanu niskiego ostrzegawczego (**SNO**), wyznaczonego z najniższych rocznych stanów położenia zwierciadła wody charakteryzujących się wartościami niższymi od wartości SNG;
- średniej głębokości położenia zwierciadła wody podziemnej (**AG**) z okresu od 1 do 28 lutego 2025 r.

Charakterystyka bieżącej sytuacji hydrogeologicznej

Część I

Zmiany położenia zwierciadła wód podziemnych i wydajności źródeł

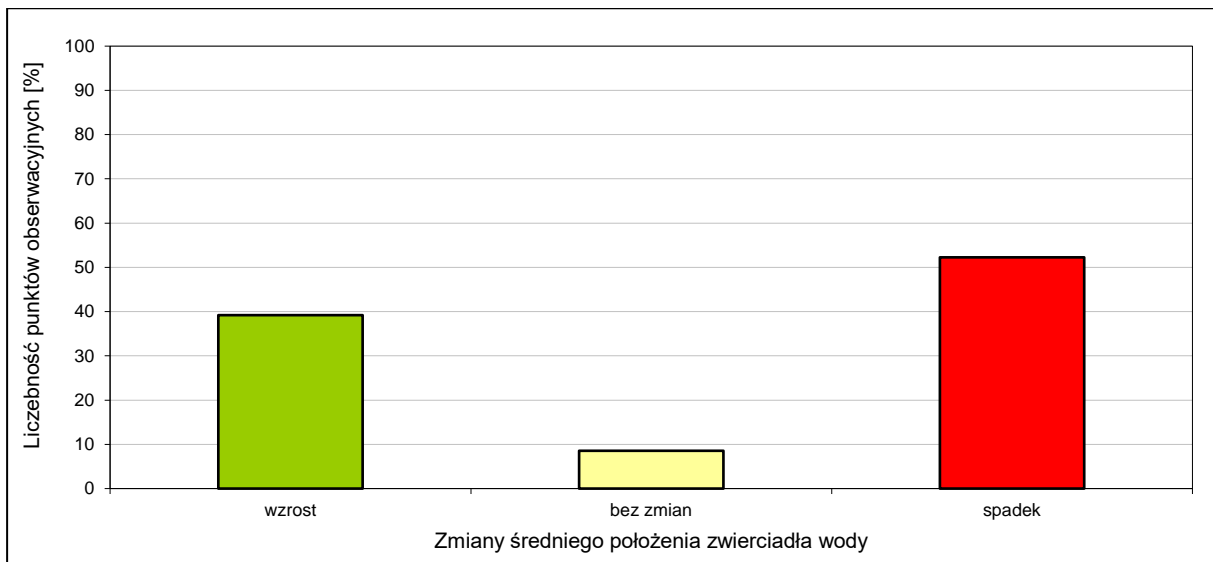
Wody o zwierciadle swobodnym

Analiza zmian położenia swobodnego zwierciadła wód podziemnych w odniesieniu do poprzedniego okresu obserwacji została wykonana na podstawie wyników pomiarów przeprowadzonych w 199 rozmieszczonych na obszarze całego kraju, reprezentatywnych punktach sieci obserwacyjno-badawczej wód podziemnych ujmujących pierwszy poziom wodonośny (ppw).

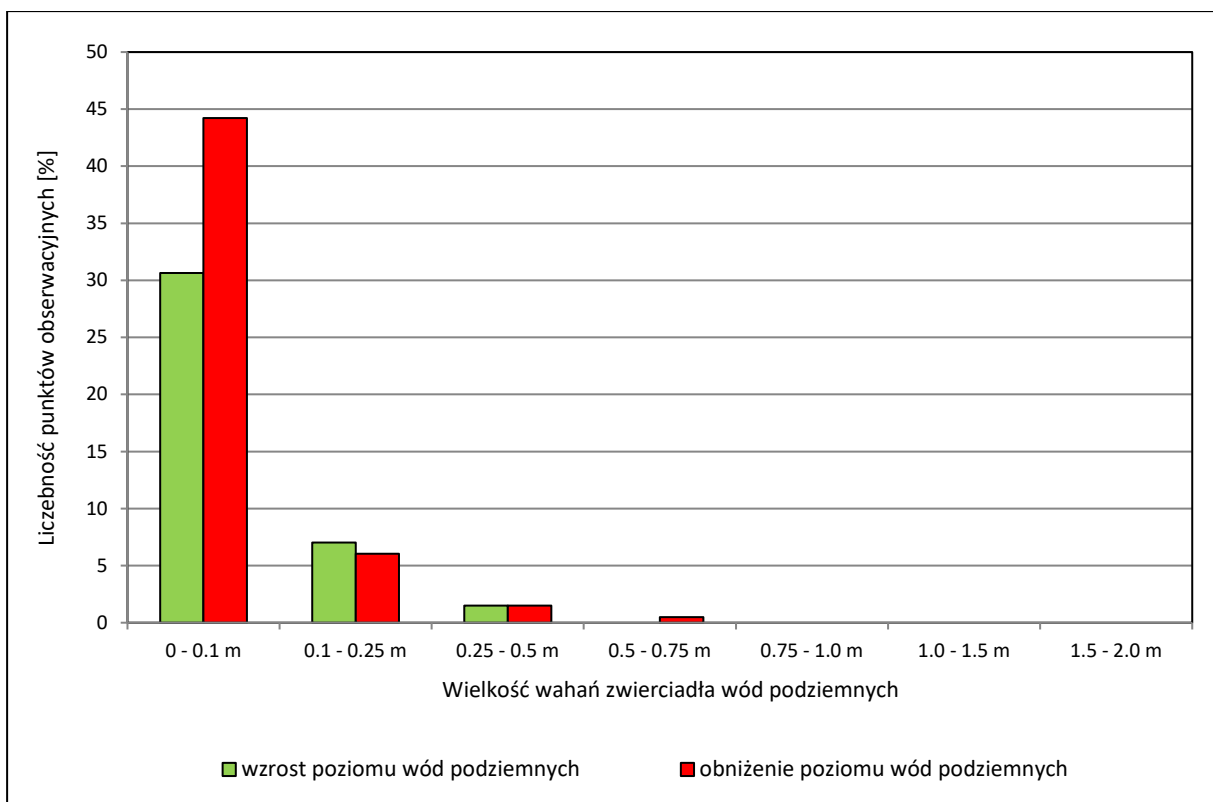
W lutym 2025 r. w większości wytypowanych do analizy punktów obserwacyjnych odnotowano niższy poziom zwierciadła wód podziemnych w pierwszym poziomie wodonośnym w stosunku do stanu ze stycznia br. Zjawisko to dotyczyło ponad 52% punktów obserwacyjnych, co stanowi wzrost o 21% w porównaniu do poprzedniego miesiąca, przy czym w większości tych punktów poziom wód podziemnych nadal utrzymywał się powyżej granicy stanu niskiego ostrzegawczego (SNO). W lutym bieżącego roku obniżenie zwierciadła wód podziemnych odnotowane zostało głównie w południowej i wschodniej, a także zachodniej i północnej części Polski.

Wyższe położenie zwierciadła wód podziemnych w odniesieniu do średniego stanu z poprzedniego miesiąca odnotowano w tym czasie w ponad 39%. W poprzednim miesiącu wzrost poziomu wód podziemnych odnotowany został w ponad 65% wszystkich analizowanych punktów ujmujących pierwszy poziom wodonośny. Wzrost średniego poziomu wód podziemnych w pierwszym poziomie wodonośnym nastąpił głównie w centrum, na północnym wschodzie i północnym zachodzie kraju. Wahania swobodnego zwierciadła wód podziemnych przeważnie były niewielkie i najczęściej, zarówno wzrosty jak i spadki, nie przekraczały 0,1 m.

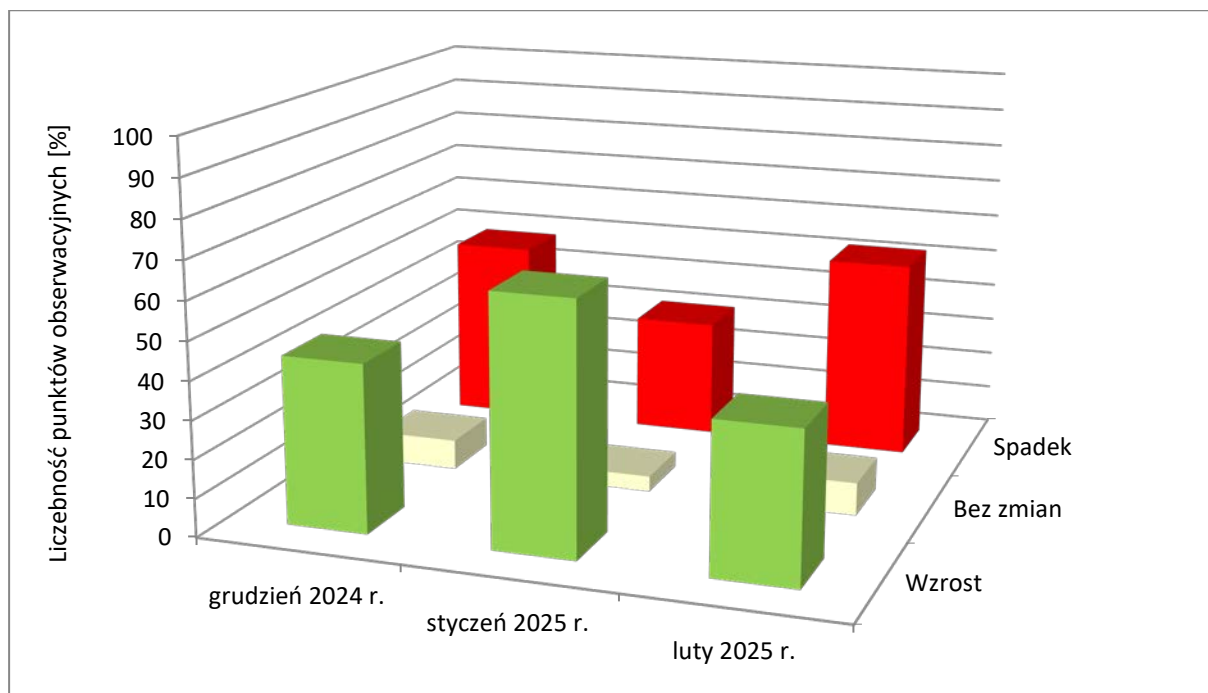
W przypadku około 9% analizowanych punktów obserwacyjnych średni poziom wód podziemnych pierwszego poziomu wodonośnego nie uległ zmianie w porównaniu ze stanem odnotowanym w styczniu br. (Rys. 1-4).



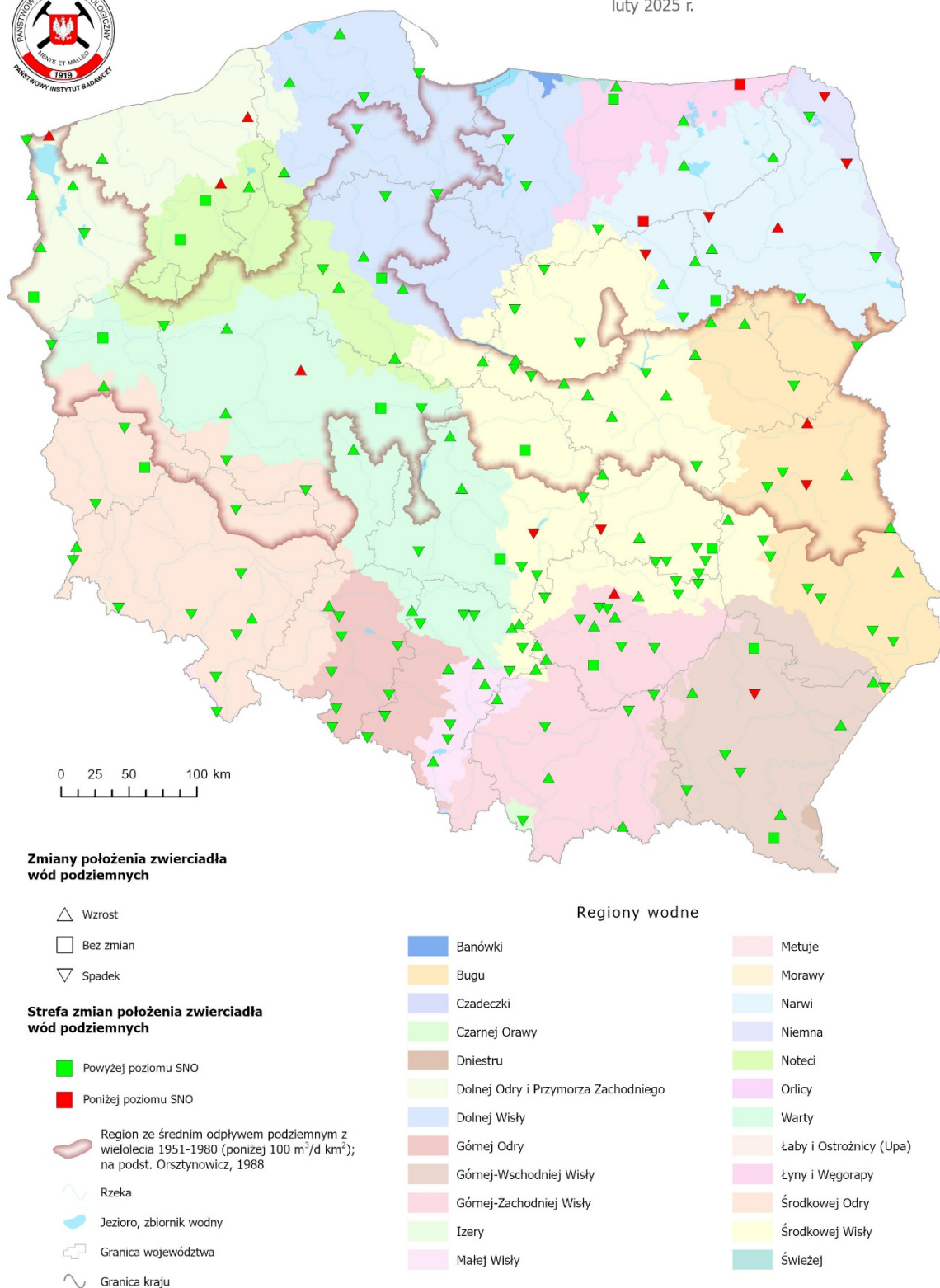
Ryc. 1. Rozkład zmian położenia swobodnego zwierciadła wód podziemnych w lutym 2025 r. w stosunku do stanu zaobserwowanego w poprzednim miesiącu (na podstawie średnich wartości miesięcznych)



Ryc. 2. Rozkład wielkości wahań swobodnego zwierciadła wód podziemnych w lutym 2025 r.



Ryc. 3. Rozkład zmian położenia swobodnego zwierciadła wód podziemnych w okresie od grudnia 2024 r. do lutego 2025 r.



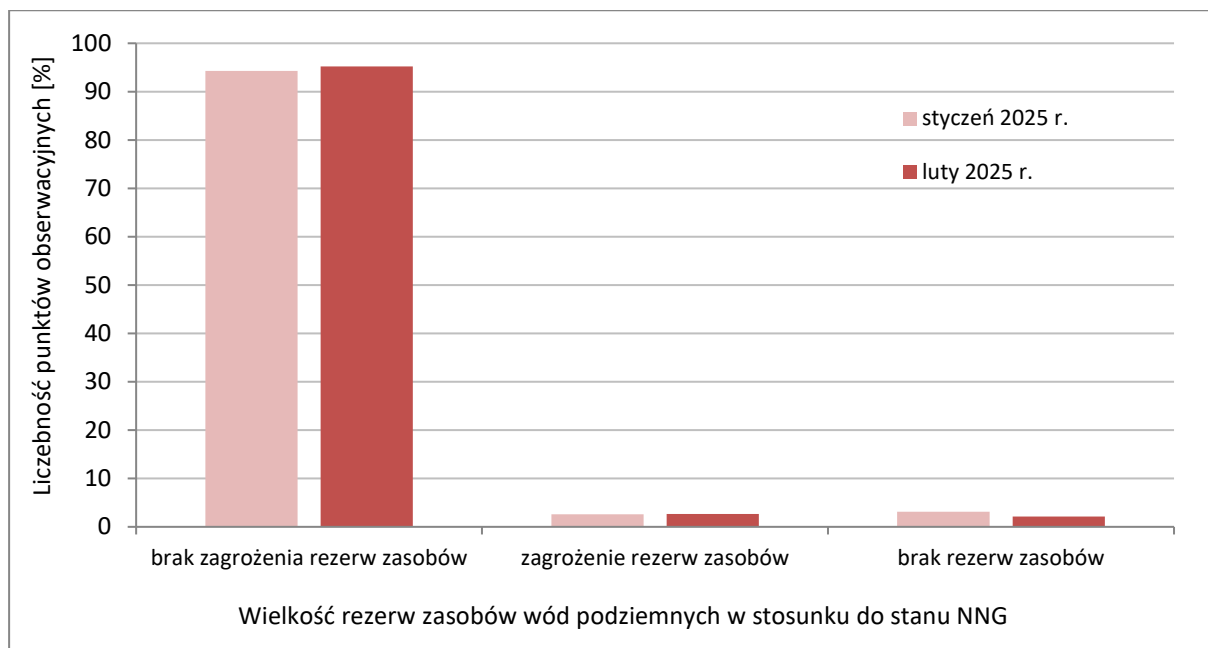
Ryc. 4. Zmiana położenia zwierciadła wody podziemnej w objętych analizą punktach sieci obserwacyjno-badawczej wód podziemnych w lutym 2025 r.

Część II

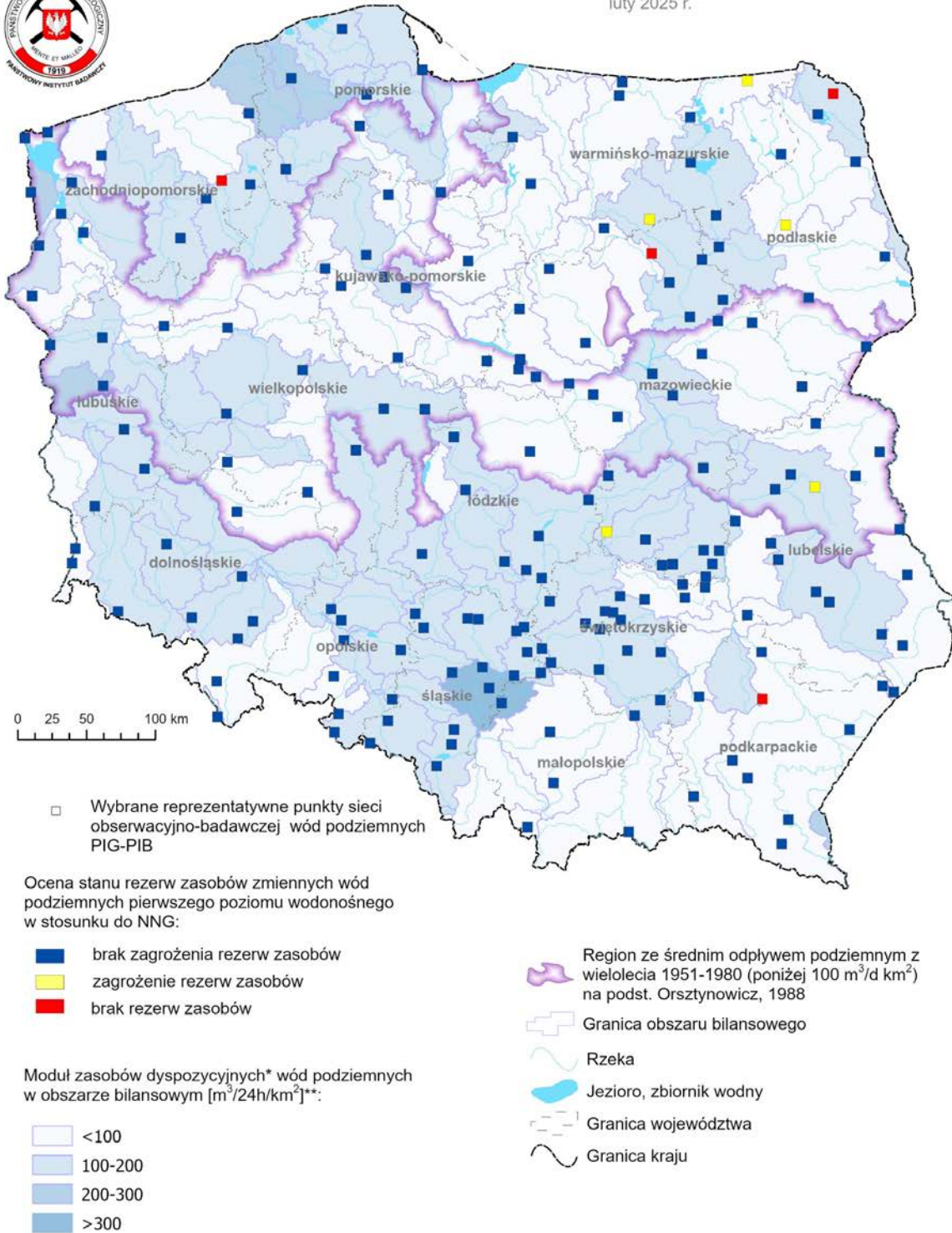
Zmiany zasobów wód podziemnych

Analiza stanu rezerw zmiennych zasobów wód podziemnych została wykonana na podstawie wyników pomiarów położenia swobodnego zwierciadła wody w 190 reprezentatywnych punktach sieci obserwacyjno-badawczej wód podziemnych.

W lutym bieżącego roku w większości analizowanych punktów obserwacyjnych (ponad 95%, tj. o 1% więcej niż w poprzednim miesiącu) średni poziom wód podziemnych w pierwszym poziomie wodonośnym wskazywał na brak zagrożenia stanu rezerw zasobów w odniesieniu do najniższego rocznego poziomu zwierciadła wód podziemnych z okresu wielolecia (NNG) (Ryc. 5). Oznacza to, że wielkość rezerw zmiennych zasobów wód podziemnych w poziomach wodonośnych o zwierciadle swobodnym na przeważającym obszarze kraju pozostawała na poziomie zapewniającym bezpieczeństwo zaopatrzenia ludności w wodę. Wystąpienie zagrożenia dla użytkowania wód podziemnych wynikające z niskiego poziomu tych wód stwierdzono w niespełna 5% ogólnej liczby punktów objętych analizą, przy czym dotyczyło to głównie obszarów we wschodniej części kraju. W tej grupie ponad 2% stanowiły punkty obserwacyjne, w których średni miesięczny poziom wód podziemnych wskazywał na brak rezerw zasobów zmiennych w odniesieniu do granicy stanu NNG. Brak rezerw zasobów wód podziemnych został odnotowany w miejscowościach: Parciaki – Stacja (województwo mazowieckie), Turza (województwo podkarpackie), Boksze Stare (województwo podlaskie) i Okole (województwo zachodniopomorskie) (Ryc. 6).



Ryc. 5. Liczebność punktów objętych analizą w przyjętych klasach stanu rezerw zmiennych zasobów wód podziemnych na terenie kraju w styczniu i lutym 2025 r..



*zgodnie z definicją w Rozporządzeniu Ministra Środowiska z dnia 18 listopada 2016 r. w sprawie dokumentacji hydrogeologicznej i dokumentacji geologiczno-inżynierskiej (Dz. U. z 2016 r. poz. 2033)

** według Bazy danych GIS zasobów dyspozycyjnych wód podziemnych dla obszaru Polski, stan na 31.12.2024 r.

Ryc. 6. Poziom rezerw zasobów wód podziemnych w lutym 2025 r. w objętych analizą punktach sieci obserwacyjno-badawczej wód podziemnych

Część III

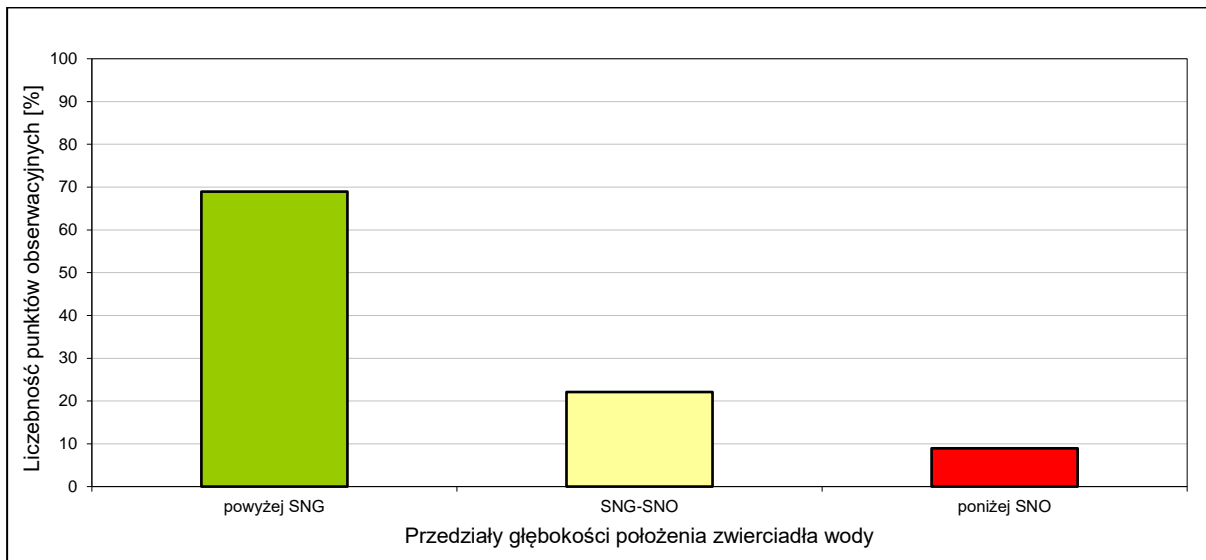
Występowanie zagrożeń wód podziemnych

Analiza stanu zagrożenia niżówką hydrogeologiczną na obszarze kraju została wykonana na podstawie wyników pomiarów przeprowadzonych w 190 reprezentatywnych punktach sieci obserwacyjno-badawczej wód podziemnych ujmujących pierwszy poziom wodonośny o zwierciadle swobodnym.

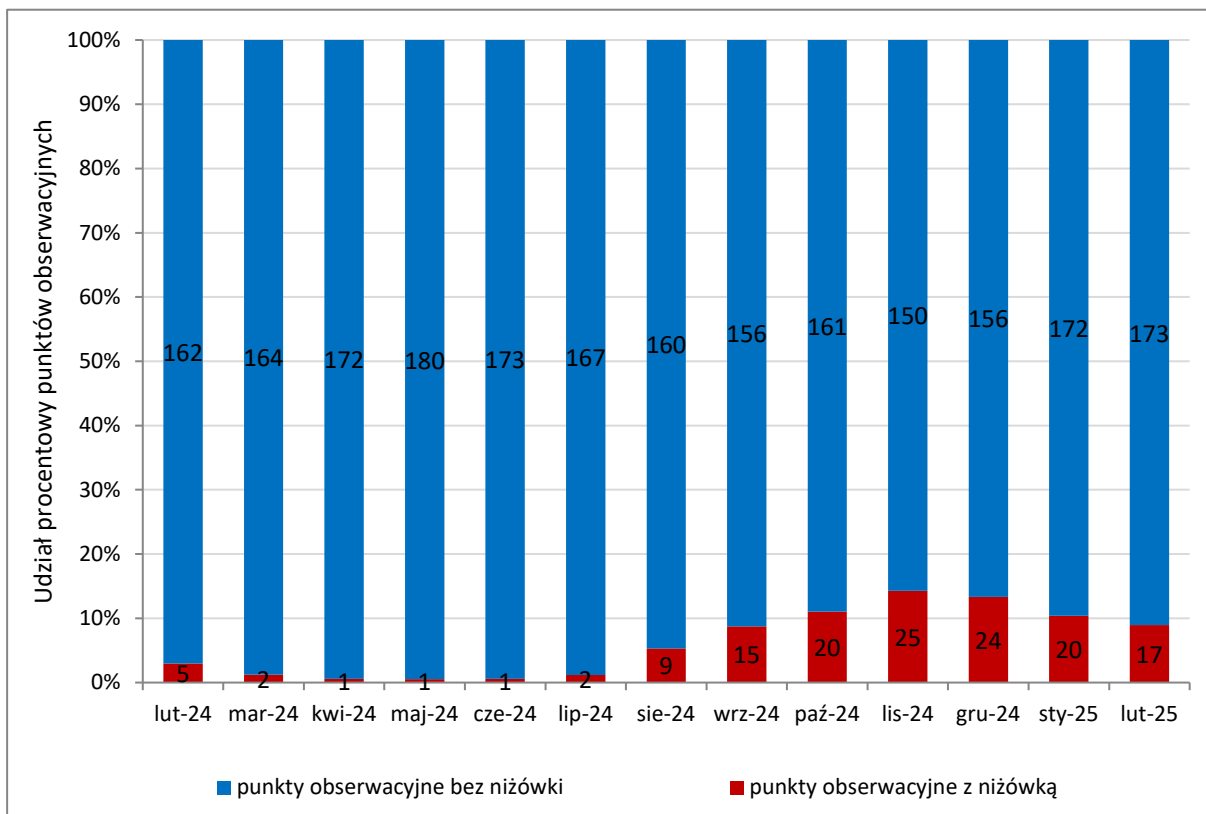
W lutym 2025 r. na części obszaru Polski nadal występowało zagrożenie hydrogeologiczne związane z położeniem zwierciadła wód podziemnych poniżej granicy stanu niskiego ostrzegawczego (SNO). Regionalny zasięg niżówki hydrogeologicznej w omawianym miesiącu zmienił się tylko nieznacznie w porównaniu do stycznia br. Obecnie zjawisko to obejmuje części województw: lubelskiego, łódzkiego, mazowieckiego, podlaskiego oraz warmińsko-mazurskiego, świętokrzyskiego i zachodniopomorskiego. Zmiany w rozprzestrzenieniu niżówki hydrogeologicznej lutym w odniesieniu do stanu ze stycznia br. przedstawiono na ryc. 9. W minionym miesiącu niżówkę hydrogeologiczną zaobserwowano również w północnej części województwa podkarpackiego oraz w centrum województwa wielkopolskiego, jednak na tych obszarach zjawisko to miało charakter lokalny.

W skali kraju poziom wód podziemnych poniżej stanu niskiego ostrzegawczego stwierdzono w 17 punktach obserwacyjnych, co stanowi około 9% wszystkich punktów badanej grupy, tj. o około 1% mniej niż w poprzednim miesiącu (Ryc. 7, 8). W 42 punktach obserwacyjnych (ponad 22%) poziom zwierciadła wód podziemnych w lutym br. utrzymywał się w strefie między granicami stanów SNO i SNG, co oznacza, że w rejonach tych punktów, w przypadku utrzymywania się niekorzystnych warunków meteorologicznych – szczególnie przy braku lub niewielkich opadach atmosferycznych – może również pojawić się niżówka hydrogeologiczna. Sytuacja taka może wystąpić głównie we wschodniej i centralnej części kraju. W przypadku 131 punktów obserwacyjnych, co stanowi około 69% wszystkich analizowanych punktów swobodne zwierciadło wód podziemnych znajdowało się powyżej wartości średniej z najniższych rocznych głębokości (SNG).

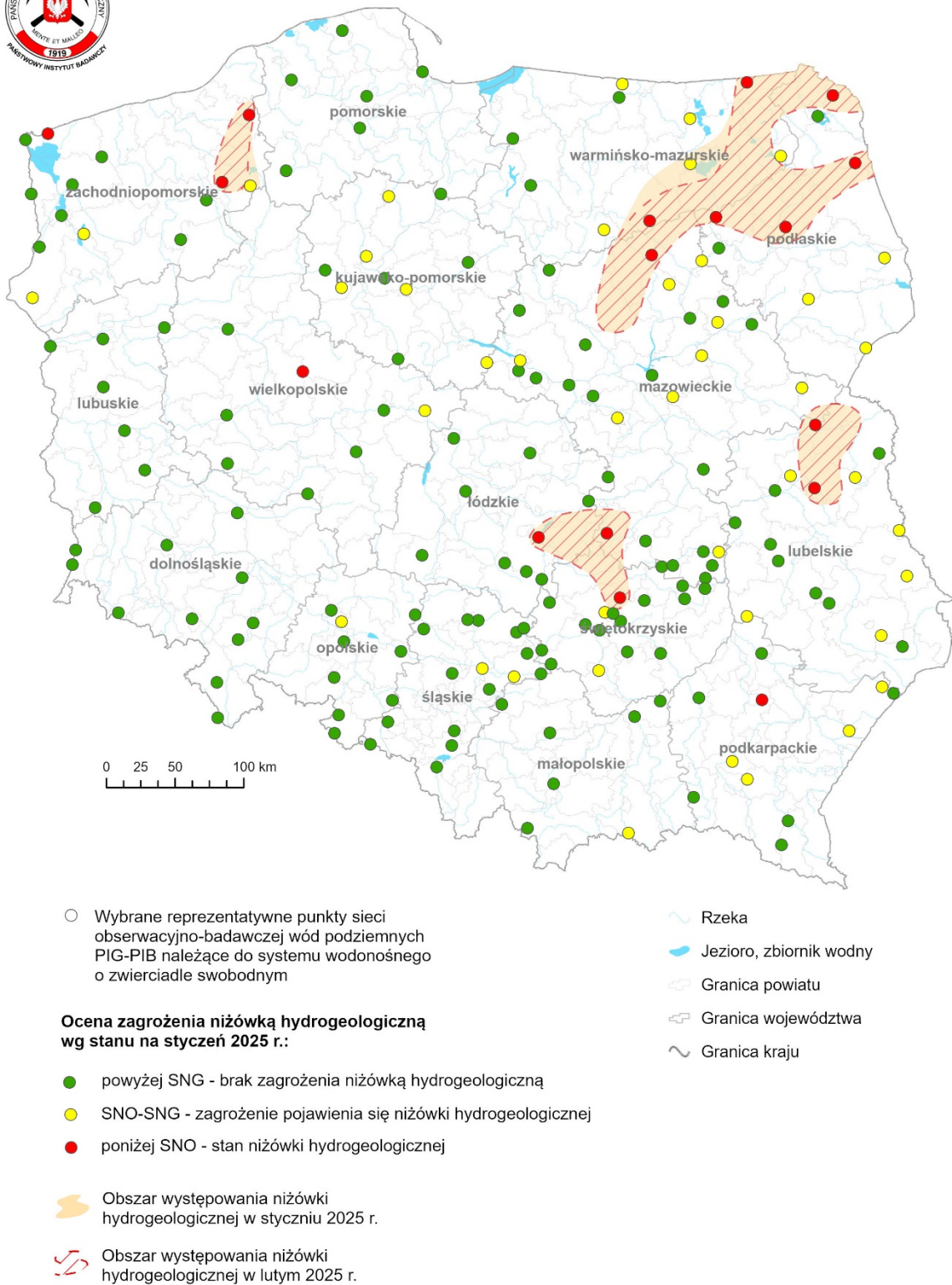
Lokalizację wybranych reprezentatywnych punktów obserwacyjnych wraz z oceną stanu zagrożenia niżówką hydrogeologiczną na terenie kraju w lutym br. przedstawiono na rycinie 9.



Ryc. 7 Rozkład średnich wartości położenia zwierciadła wód podziemnych w lutym 2025 r. w stosunku do wyznaczonych poziomów odniesienia (SNG, SNO)



Ryc. 8. Rozwój nizówki hydrogeologicznej w kraju na podstawie objętych analizą punktów obserwacyjnych wód podziemnych PIG-PIB



Ryc. 9. Ocena zagrożenia niżówką hydrogeologiczną w lutym 2025 r.



**Państwowy Instytut Geologiczny
Państwowy Instytut Badawczy**

państwowa służba
geologiczna

ul. Rakowiecka 4,
00-975 Warszawa

pgi.gov.pl

komprog@pgi.gov.pl