

państwowa służba
geologiczna

KOMUNIKAT O BIEŻĄCEJ SYTUACJI HYDROGEOLOGICZNEJ

OD: 01.12.2025

DO: 31.12.2025

WARSZAWA
STYCZEŃ 2026



państwowa służba
geologiczna

KOMUNIKAT O BIEŻĄCEJ SYTUACJI HYDROGEOLOGICZNEJ

OD: 01.12.2025

DO: 31.12.2025

Redaktor naukowy: dr Małgorzata Woźnicka

Opracowanie merytoryczne: mgr Urszula Czarniecka-Januszczuk, mgr Agnieszka Kowalczyk,
mgr Izabela Stępińska-Drygała, mgr Dorota Olędzka, mgr Piotr Wesołowski

WARSZAWA
STYCZEŃ 2026



Państwowy Instytut Geologiczny
Państwowy Instytut Badawczy

pgi.gov.pl

KOMUNIKAT O BIEŻĄCEJ SYTUACJI HYDROGEOLOGICZNEJ

w okresie od 01.12.2025 r. do 31.12.2025 r.

Podstawa prawna: *ustawa z dnia 20 lipca 2017 r. – Prawo wodne (Dz.U. 2025 poz. 960) oraz rozporządzenie Ministra Infrastruktury z dnia 24 października 2023 r. w sprawie ostrzeżeń, prognoz, komunikatów, biuletynów i roczników państwowej służby hydrologiczno-meteorologicznej i państwowej służby geologicznej (Dz.U. 2023 poz. 2430).*

Niniejszy komunikat przedstawia omówienie sytuacji hydrogeologicznej na obszarze kraju w okresie od 1 do 31 grudnia 2025 r., w zakresie położenia zwierciadła wód podziemnych, stanu rezerw zasobów zmiennych wód podziemnych oraz stanu zagrożenia hydrogeologicznego.

- **W grudniu ubiegłego roku na większości obszaru kraju nastąpił wzrost średniego poziomu wód podziemnych w pierwszym poziomie wodonośnym w odniesieniu do średniego stanu z poprzedniego miesiąca. Wyższe stany wód podziemnych zaobserwowano w ponad 73% analizowanych punktów obserwacyjnych. Obniżenie średniego poziomu zwierciadła wód podziemnych stwierdzono w tym czasie w około 21% punktów obserwacyjnych. W ponad 6% analizowanych punktów obserwacyjnych średni poziom wód podziemnych pierwszego poziomu wodonośnego pozostał bez zmian względem średniego stanu z poprzedniego miesiąca.**
- **W analizowanym miesiącu wielkość rezerw zasobów zmiennych wód podziemnych w poziomach wodonośnych o zwierciadle swobodnym, na większości obszaru Polski, utrzymywała się na poziomie zapewniającym bezpieczeństwo zaopatrzenia ludności w wodę. Zagrożenia stanu tych rezerw wystąpiły w ponad 7% analizowanych punktów obserwacyjnych, głównie we wschodniej części kraju, a lokalnie także w centrum i w północno-zachodnich regionach Polski. W tej grupie około 2% stanowiły punkty, w których poziom wód podziemnych wskazywał na brak rezerw zasobów zmiennych w odniesieniu do najniższego położenia zwierciadła wody z poprzednich lat.**
- **W grudniu ub.r. na części terytorium Polski utrzymywał się stan zagrożenia hydrogeologicznego, wynikający z położenia zwierciadła wód podziemnych poniżej granicy stanu niskiego ostrzegawczego (SNO). Regionalna niżówka hydrogeologiczna obejmowała części województw: kujawsko-pomorskiego, lubelskiego, łódzkiego, mazowieckiego, podkarpackiego, podlaskiego oraz świętokrzyskiego, warmińsko-mazurskiego, pomorskiego, wielkopolskiego i zachodniopomorskiego.**

W minionym miesiącu zjawisko niżówki odnotowano także lokalnie w województwach dolnośląskim i podkarpackim.

Niniejszy Komunikat został opracowany na podstawie interpretacji zebranych w trybie operacyjnym wyników pomiarów głębokości położenia zwierciadła wód podziemnych w wytypowanych punktach sieci obserwacyjno-badawczej wód podziemnych państwowej służby geologicznej, przy uwzględnieniu dla poszczególnych punktów obserwacyjnych następujących wartości charakterystycznych:

- najniższej głębokości położenia zwierciadła wody z wielolecia (**NNG**);
- średniej głębokości położenia zwierciadła wody z wielolecia (**SSG**);
- średniej z najniższych rocznych głębokości położenia zwierciadła wody podziemnej z wielolecia (**SNG**);
- wartości granicznej dla wystąpienia zjawiska niżówki hydrogeologicznej, przyjętej na poziomie stanu niskiego ostrzegawczego (**SNO**), wyznaczonego z najniższych rocznych stanów położenia zwierciadła wody charakteryzujących się wartościami niższymi od wartości SNG;
- średniej głębokości położenia zwierciadła wody podziemnej (**AG**) z okresu od 1 do 31 grudnia 2025 r.

Charakterystyka bieżącej sytuacji hydrogeologicznej

Część I

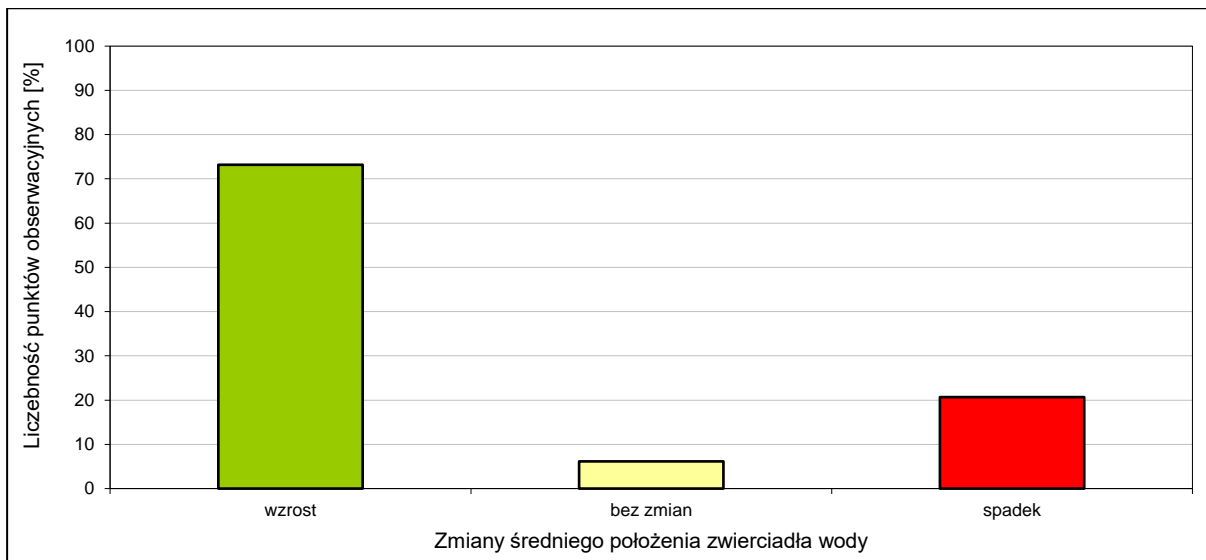
Zmiany położenia zwierciadła wód podziemnych i wydajności źródeł

Wody o zwierciadle swobodnym

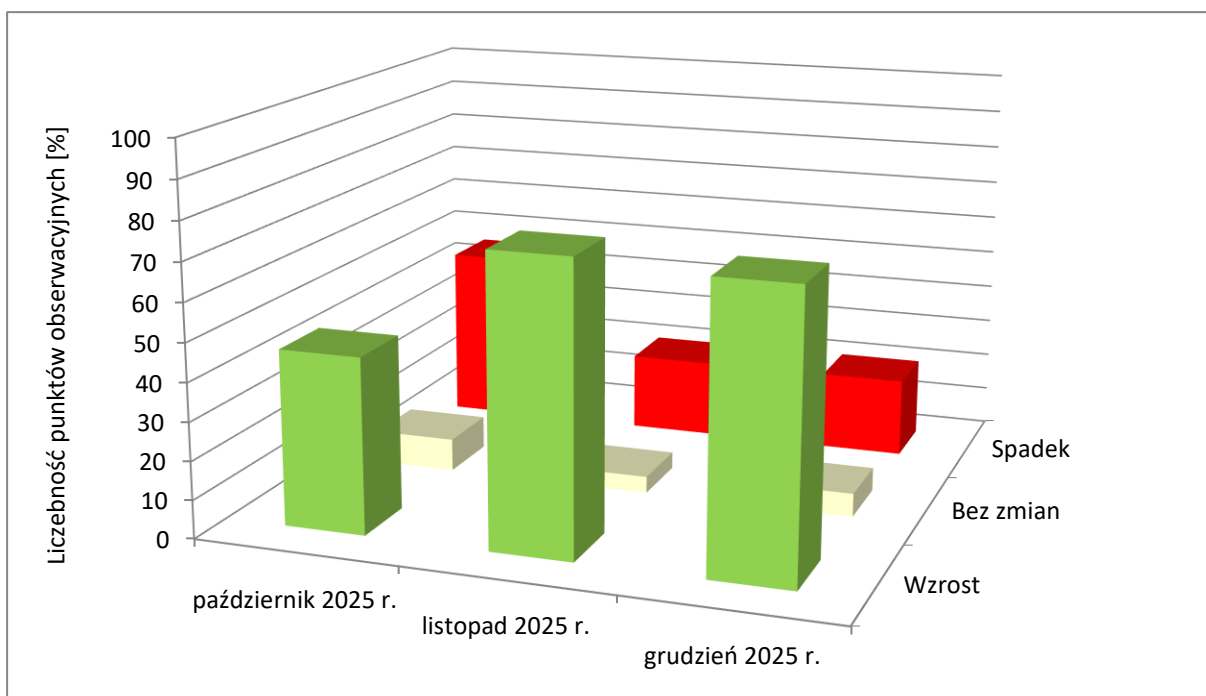
Analiza zmian położenia swobodnego zwierciadła wód podziemnych w odniesieniu do poprzedniego okresu obserwacji została wykonana na podstawie wyników pomiarów przeprowadzonych w 179 rozmieszczonych na obszarze całego kraju, reprezentatywnych punktach sieci obserwacyjno-badawczej wód podziemnych ujmujących pierwszy poziom wodonośny (ppw).

W grudniu 2025 r. średni poziom wód podziemnych w pierwszym poziomie wodonośnym na większości obszaru kraju był wyższy niż w miesiącu poprzednim. Punkty, w których zaobserwowano wzrost poziomu wód podziemnych stanowiły ponad 73% wszystkich poddanych analizie punktów obserwacyjnych, co oznacza spadek o 2 punkty procentowe w porównaniu z listopadem ubiegłego roku. Obniżenie poziomu zwierciadła wód podziemnych w porównaniu ze średnim stanem z poprzedniego miesiąca odnotowano w niespełna 21% punktów obserwacyjnych, czyli tyle samo co w listopadzie ub. r. (Ryc. 1, 2). Wahania swobodnego zwierciadła wód podziemnych w analizowanym okresie były niewielkie. Obserwowane wzrosty najczęściej mieściły się w przedziałach 0-0,1 m (43%) oraz 0,1-0,25 m (23%), natomiast obniżenia średniego poziomu wód podziemnych zazwyczaj nie przekraczały 0,1 m (około 18%) (Ryc. 3).

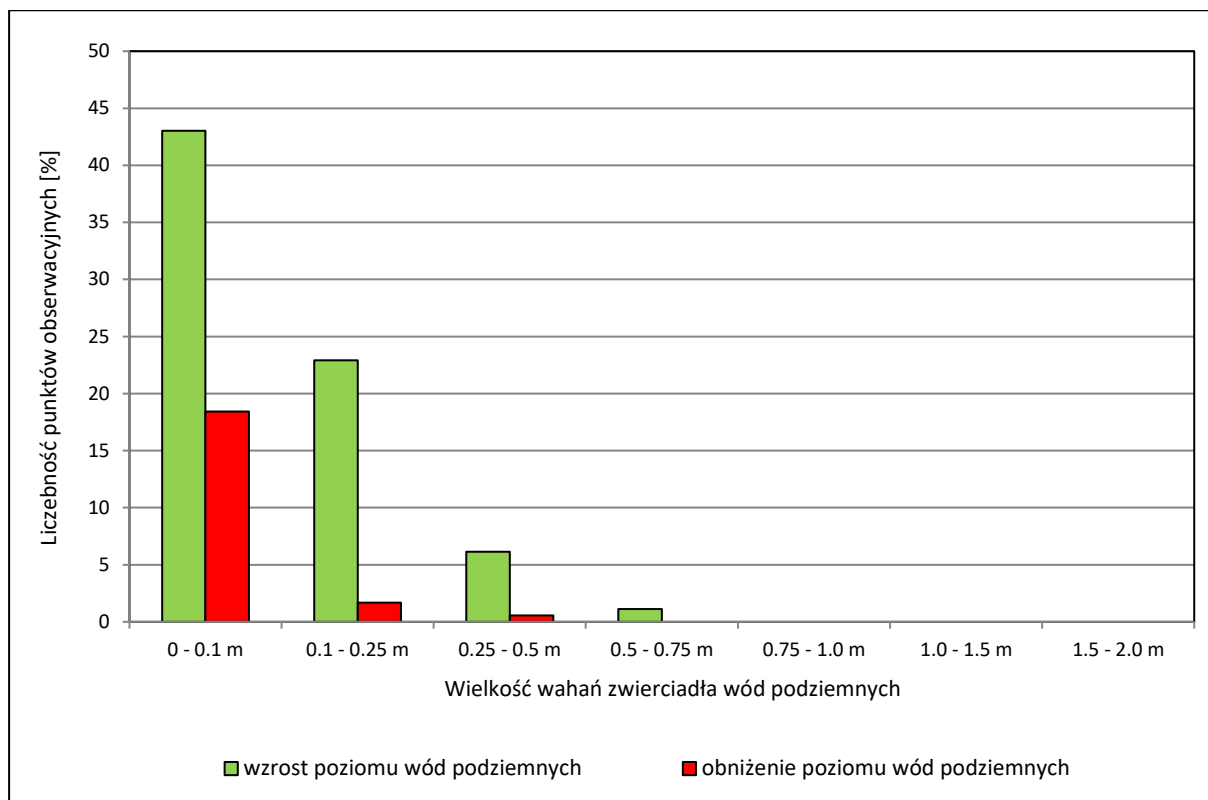
W ponad 6% analizowanych punktów obserwacyjnych średni poziom wód podziemnych pierwszego poziomu wodonośnego pozostał bez zmian względem średniego stanu z poprzedniego miesiąca. Zmiany położenia zwierciadła wody podziemnej na obszarze kraju w punktach sieci obserwacyjno-badawczej objętych analizą przedstawiono na ryc. 4.



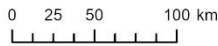
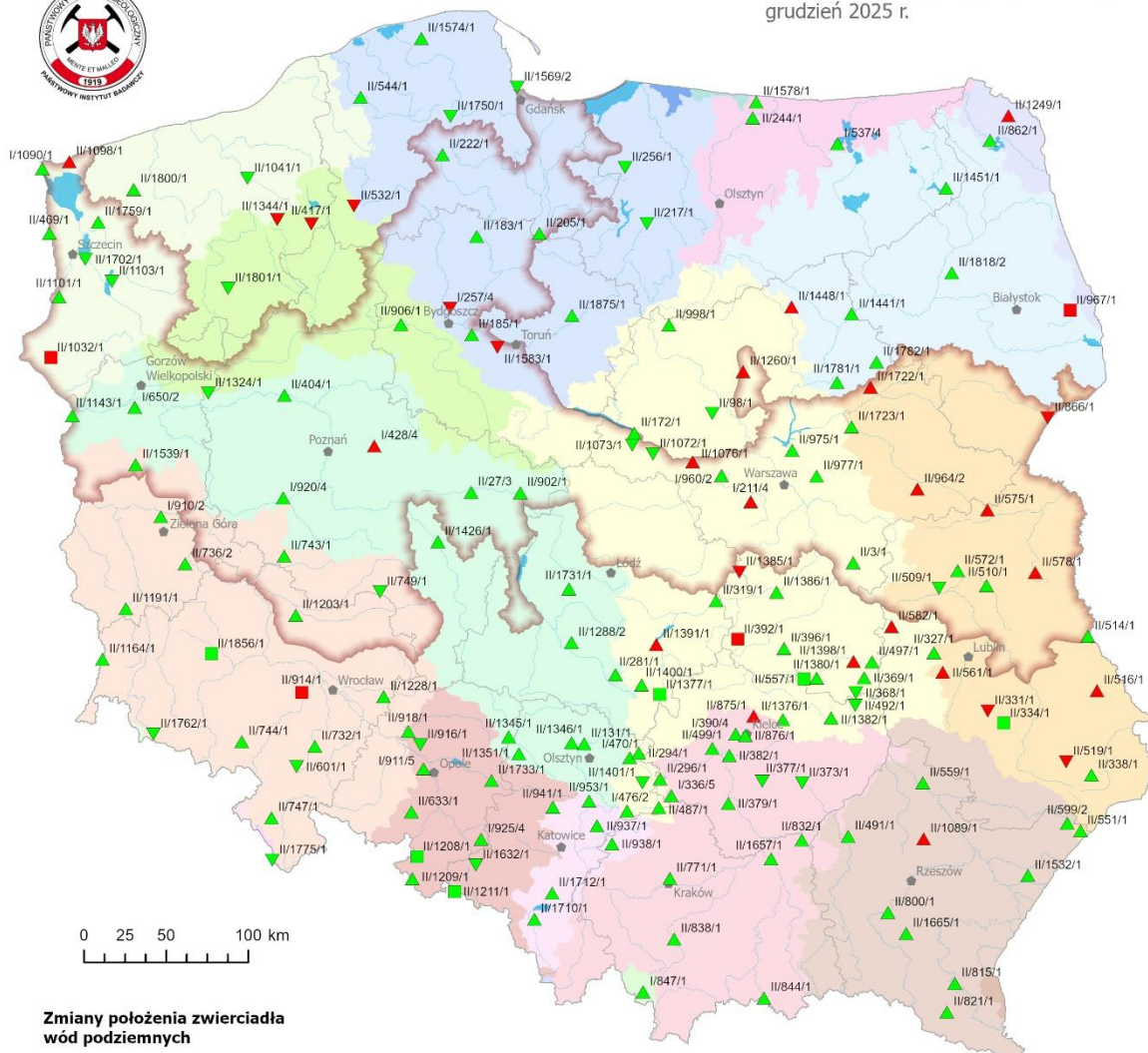
Ryc. 1. Rozkład zmian położenia swobodnego zwierciadła wód podziemnych w grudniu 2025 r. w stosunku do stanu zaobserwowanego w poprzednim miesiącu (na podstawie średnich wartości miesięcznych)



Ryc. 2. Rozkład zmian położenia swobodnego zwierciadła wód podziemnych w okresie od października do grudnia 2025 r.



Ryc. 3. Rozkład wielkości wahań swobodnego zwierciadła wód podziemnych w grudniu 2025 r.



Zmiany położenia zwierciadła wód podziemnych

- △ Wzrost
- Bez zmian
- ▽ Spadek

Strefa zmian położenia zwierciadła wód podziemnych

- Powyżej poziomu SNO
- Poniżej poziomu SNO

II/98/1 Numer punktu sieci obserwacyjno-badawczej wód podziemnych

Region ze średnim odpływem podziemnym z wielolecia 1951-1980 (poniżej 100 m³/d km²); na podst. Orsztynowicz, 1988

- Rzeka
- Jezioro, zbiornik wodny
- Granica województwa
- Granica kraju

Regiony wodne

- | | |
|-------------------------------------|-------------------------|
| Banówki | Metuje |
| Bugu | Morawy |
| Czadeczeki | Narwi |
| Czarnej Orawy | Niemna |
| Dniestru | Noteci |
| Dolnej Odry i Przymorza Zachodniego | Orlicy |
| Dolnej Wisły | Warty |
| Górnjej Odry | Łąby i Ostrożnicy (Upa) |
| Górnjej-Wschodniej Wisły | Lyny i Węgorapy |
| Górnjej-Zachodniej Wisły | Środkowej Odry |
| Izery | Środkowej Wisły |
| Małej Wisły | Świeżej |

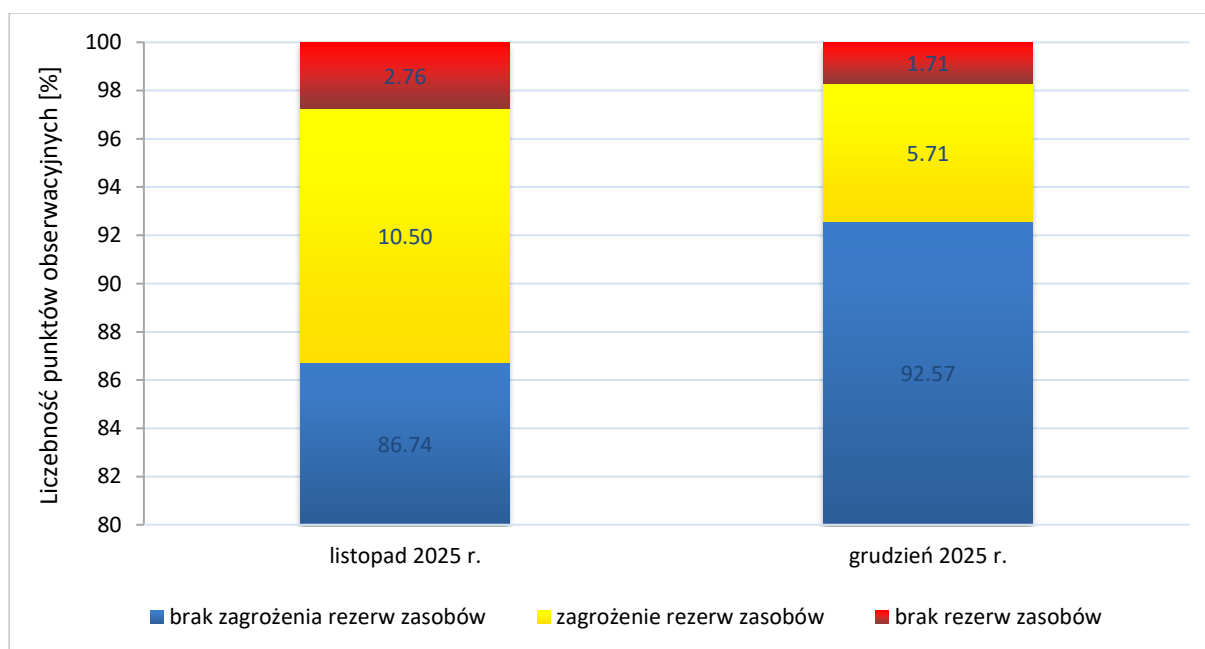
Ryc. 4. Zmiana położenia zwierciadła wody podziemnej w objętych analizą punktach sieci obserwacyjno-badawczej wód podziemnych w grudniu 2025 r.

Część II

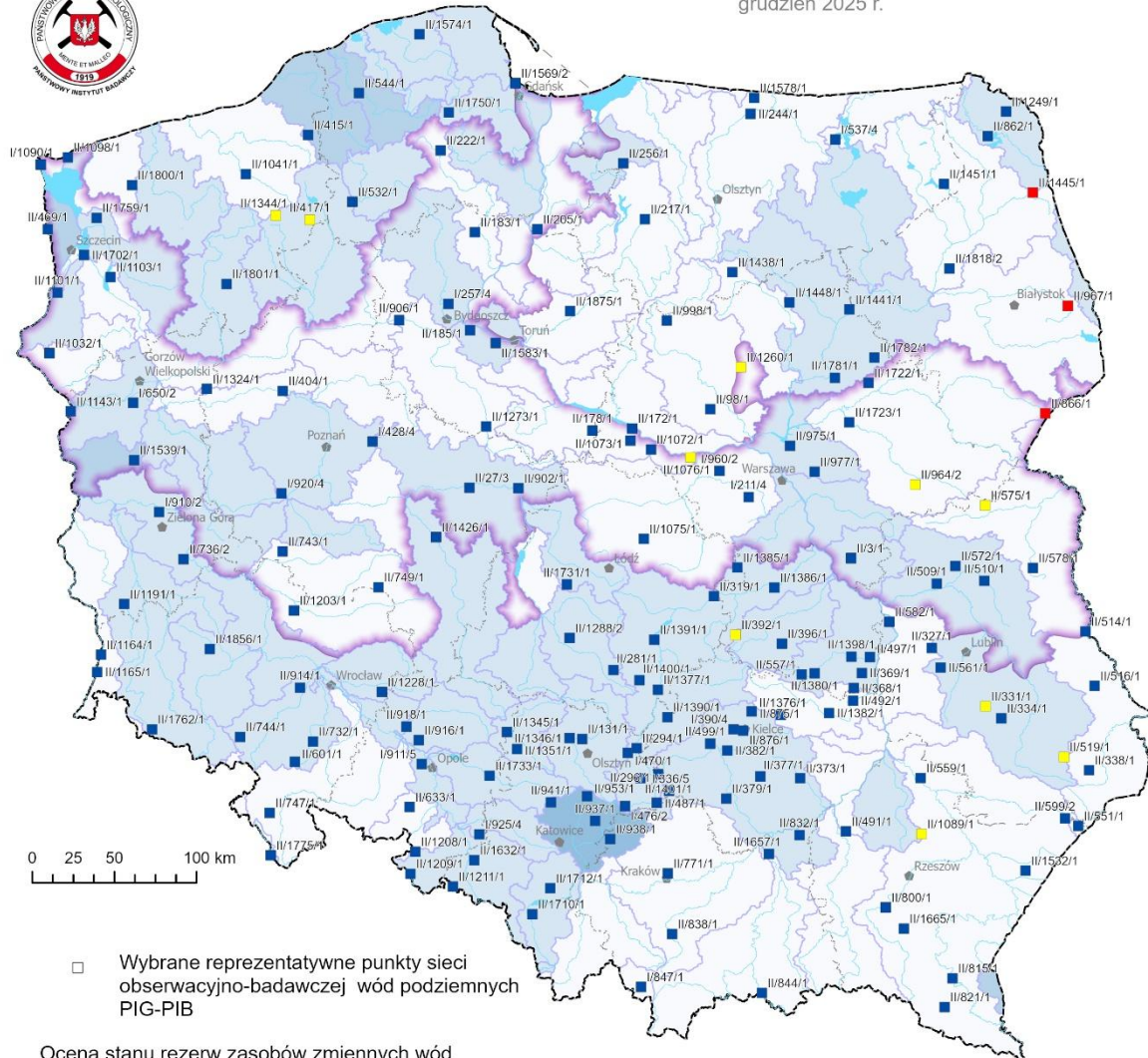
Zmiany zasobów wód podziemnych

Analiza stanu rezerw zmiennych zasobów wód podziemnych została wykonana na podstawie wyników pomiarów położenia swobodnego zwierciadła wody w 175 reprezentatywnych punktach sieci obserwacyjno-badawczej wód podziemnych.

W grudniu ubiegłego roku w większości analizowanych punktów obserwacyjnych (ponad 93%, tj. o 6% więcej niż w poprzednim miesiącu) średni poziom wód podziemnych w pierwszym poziomie wodonośnym wskazywał na brak zagrożenia stanu rezerw zasobów w odniesieniu do najniższego rocznego poziomu zwierciadła wód podziemnych z okresu wielolecia (NNG) (Ryc. 5). Oznacza to, że wielkość rezerw zmiennych zasobów wód podziemnych w poziomach wodonośnych o zwierciadle swobodnym na przeważającym obszarze kraju nadal pozostawała na poziomie zapewniającym bezpieczeństwo zaopatrzenia ludności w wodę. Zagrożenie dla użytkowania wód podziemnych wynikające z niskiego poziomu tych wód stwierdzono w ponad 7% analizowanych punktów obserwacyjnych (spadek o 6% w stosunku do poprzedniego miesiąca), głównie we wschodniej części kraju, a lokalnie także w centrum i w północno-zachodnich regionach Polski. W tej grupie około 2% stanowiły punkty, w których średni miesięczny poziom wód podziemnych wskazywał na brak rezerw zasobów zmiennych w odniesieniu do granicy stanu NNG. Brak rezerw zasobów wód podziemnych został odnotowany tylko w województwie podlaskim w miejscowościach: Lipsk, Waliły i Wólka Terechowska (Ryc. 6).



Ryc. 5. Liczebność punktów objętych analizą w przyjętych klasach stanu rezerw zmiennych zasobów wód podziemnych na terenie kraju w listopadzie i grudniu 2025 r.



□ Wybrane reprezentatywne punkty sieci obserwacyjno-badawczej wód podziemnych PIG-PIB

Ocena stanu rezerw zasobów zmiennych wód podziemnych pierwszego poziomu wodonośnego w stosunku do NNG:

- brak zagrożenia rezerw zasobów
- zagrożenie rezerw zasobów
- brak rezerw zasobów

II/98/1 Numer punktu sieci obserwacyjno-badawczej wód podziemnych

Region ze średnim odpływem podziemnym z wielolecia 1951-1980 (poniżej $100 \text{ m}^3/\text{d km}^2$) na podst. Orsztynowicz, 1988

□ Granica obszaru bilansowego

— Rzeka

■ Jezioro, zbiornik wodny

- - - Granica województwa

— Granica kraju

Moduł zasobów dyspozycyjnych* wód podziemnych w obszarze bilansowym [$\text{m}^3/24\text{h}/\text{km}^2$]**:

- <100
- 100-200
- 200-300
- >300

*zgodnie z definicją w Rozporządzeniu Ministra Środowiska z dnia 18 listopada 2016 r. w sprawie dokumentacji hydrogeologicznej i dokumentacji geologiczno-inżynierskiej (Dz. U. z 2016 r. poz. 2033)

** według Bazy danych GIS zasobów dyspozycyjnych wód podziemnych dla obszaru Polski, stan na 31.12.2025 r.

Ryc. 6. Poziom rezerw zasobów wód podziemnych w grudniu 2025 r. w objętych analizą punktach sieci obserwacyjno-badawczej wód podziemnych

Część III

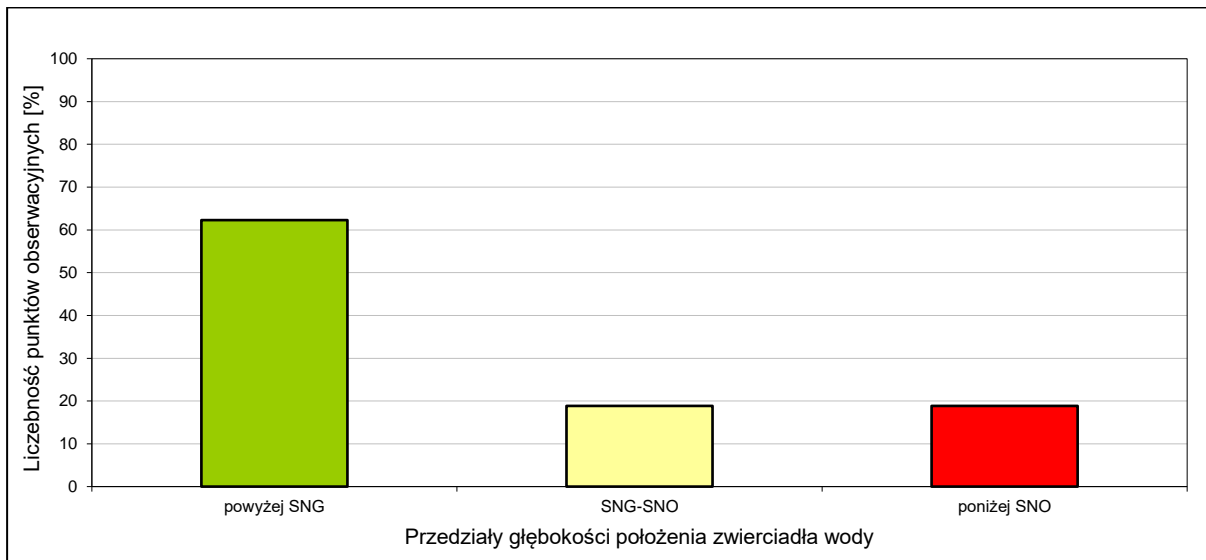
Występowanie zagrożeń wód podziemnych

Analiza stanu zagrożenia niżówką hydrogeologiczną na obszarze kraju została wykonana na podstawie wyników pomiarów przeprowadzonych w 175 reprezentatywnych punktach sieci obserwacyjno-badawczej wód podziemnych ujmujących pierwszy poziom wodonośny o zwierciadle swobodnym.

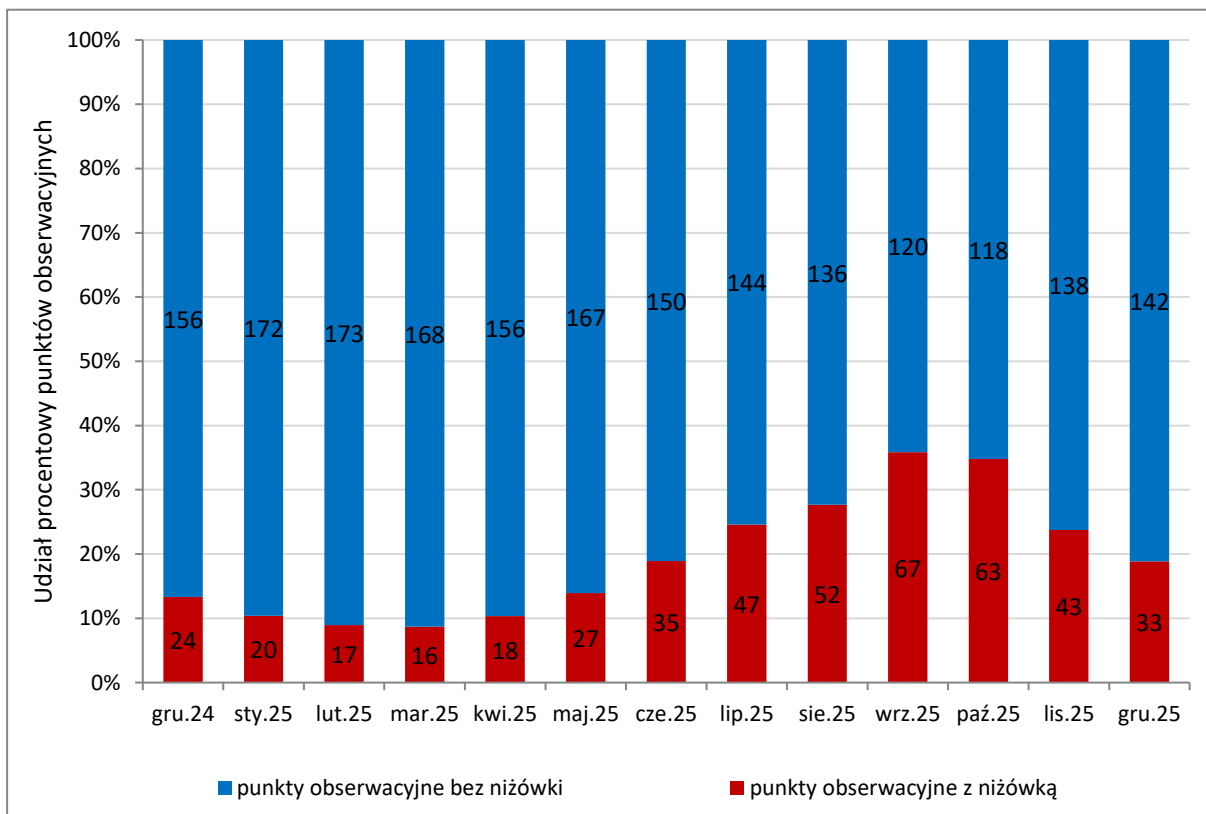
W grudniu ubiegłego roku na części obszaru Polski utrzymywał się stan zagrożenia hydrogeologicznego spowodowany położeniem zwierciadła wód podziemnych poniżej granicy stanu niskiego ostrzegawczego (SNO). W omawianym okresie regionalna niżówka hydrogeologiczna obejmowała części województw: kujawsko-pomorskiego, lubelskiego, łódzkiego, mazowieckiego, podlaskiego oraz świętokrzyskiego, warmińsko-mazurskiego, pomorskiego, wielkopolskiego i zachodniopomorskiego. W minionym miesiącu zjawisko niżówki odnotowano także lokalnie w województwach dolnośląskim i podkarpackim.

Poziom wód podziemnych niższy od granicy stanu SNO zanotowano w grudniu w 33 punktach obserwacyjnych, co stanowi około 19% analizowanych punktów (Ryc. 7, 8). W porównaniu z poprzednim miesiącem oznacza to spadek o 5 punktów procentowych. Również w 33 punktach obserwacyjnych poziom wód podziemnych utrzymywał się w strefie między granicami stanów SNO i SNG. Oznacza to, że na tych obszarach, przy utrzymujących się niekorzystnych warunkach meteorologicznych – zwłaszcza w przypadku braku lub przy niewielkich opadach atmosferycznych – istnieje wysokie prawdopodobieństwo dalszego obniżenia się poziomu wód podziemnych, a w konsekwencji wystąpienia niżówki hydrogeologicznej. W 109 punktach obserwacyjnych, co odpowiada ponad 62% wszystkich analizowanych punktów i jest wartością o 10% wyższą niż w listopadzie ubiegłego roku, swobodne zwierciadło wód podziemnych znajdowało się powyżej wartości średniej z najniższych rocznych głębokości (SNG).

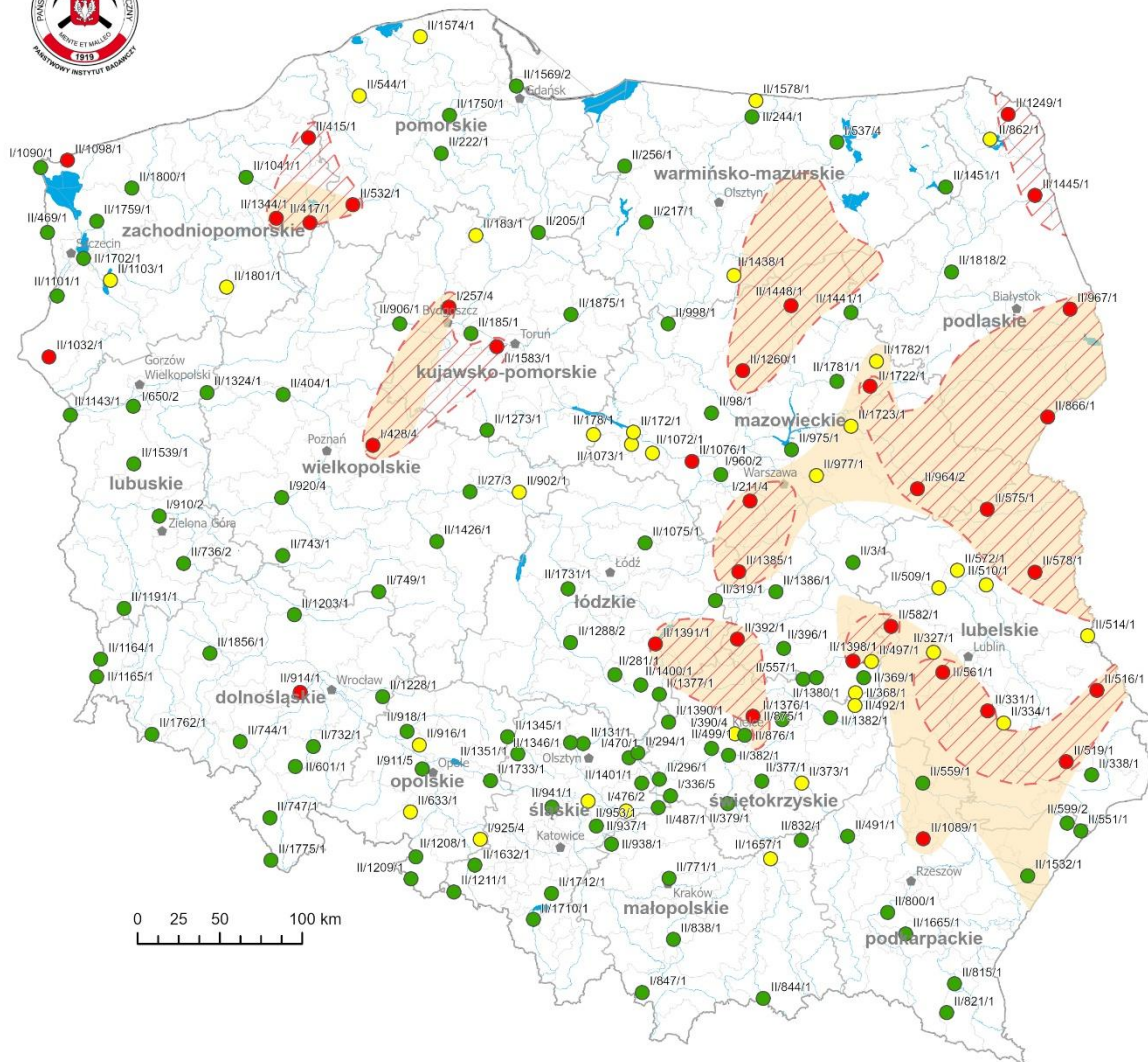
Zmiany w rozprzestrzenieniu niżówki hydrogeologicznej w grudniu, w odniesieniu do stanu z listopada ub.r., przedstawiono na ryc. 9.



Ryc. 7 Rozkład średnich wartości położenia zwierciadła wód podziemnych w grudniu 2025 r. w stosunku do wyznaczonych poziomów odniesienia (SNG, SNO)



Ryc. 8. Rozwój nizówki hydrogeologicznej w kraju na podstawie objętych analizą punktów obserwacyjnych wód podziemnych PIG-PIB



- II/98/1
- Wybrane reprezentatywne punkty sieci obserwacyjno-badawczej wód podziemnych PIG-PIB należące do systemu wodonośnego o zwierciadle swobodnym (numer punktu)

Ocena zagrożenia niżówką hydrogeologiczną wg stanu na grudzień 2025 r.:

- powyżej SNG - brak zagrożenia niżówką hydrogeologiczną
- SNO-SNG - zagrożenie pojawienia się niżówki hydrogeologicznej
- poniżej SNO - stan niżówki hydrogeologicznej

Obszar występowania niżówki hydrogeologicznej w listopadzie 2025 r.

Obszar występowania niżówki hydrogeologicznej w grudniu 2025 r.

- ~ Rzeki
- ~ Jezioro, zbiornik wodny
- ~ Granica powiatu
- ~ Granica województwa
- ~ Granica kraju

Ryc. 9. Ocena zagrożenia niżówką hydrogeologiczną w grudniu 2025 r.



**Państwowy Instytut Geologiczny
Państwowy Instytut Badawczy**

państwowa służba
geologiczna

ul. Rakowiecka 4,
00-975 Warszawa

pgi.gov.pl

komprog@pgi.gov.pl