

państwowa służba
geologiczna

KOMUNIKAT O BIEŻĄCEJ SYTUACJI HYDROGEOLOGICZNEJ

OD: 01.06.2025
DO: 30.06.2025

WARSZAWA
LIPIEC 2025

7/2025



Państwowy Instytut Geologiczny
Państwowy Instytut Badawczy

pgi.gov.pl

państwowa służba
geologiczna

KOMUNIKAT O BIEŻĄCEJ SYTUACJI HYDROGEOLOGICZNEJ

OD: 01.06.2025

DO: 30.06.2025

Redaktor naukowy: dr Małgorzata Woźnicka

Opracowanie merytoryczne: mgr Urszula Czarniecka-Januszczuk, mgr Agnieszka Kowalczyk,
mgr Izabela Stępińska-Drygała, mgr Dorota Olędzka, mgr Piotr Wesołowski

WARSZAWA
LIPIEC 2025



Państwowy Instytut Geologiczny
Państwowy Instytut Badawczy

pgi.gov.pl

KOMUNIKAT O BIEŻĄCEJ SYTUACJI HYDROGEOLOGICZNEJ

w okresie od 01.06.2025 r. do 30.06.2025 r.

Podstawa prawna: *ustawa z dnia 20 lipca 2017 r. – Prawo wodne (Dz.U. 2024 poz. 1087) oraz rozporządzenie Ministra Infrastruktury z dnia 24 października 2023 r. w sprawie ostrzeżeń, prognoz, komunikatów, biuletynów i roczników państwowej służby hydrologiczno-meteorologicznej i państwowej służby geologicznej (Dz.U. 2023 poz. 2430).*

Niniejszy komunikat przedstawia omówienie sytuacji hydrogeologicznej na obszarze kraju w okresie od 1 do 30 czerwca 2025 r., w zakresie położenia zwierciadła wód podziemnych, stanu rezerw zasobów zmiennych wód podziemnych oraz stanu zagrożenia hydrogeologicznego.

- **W czerwcu 2025 r. na przeważającym obszarze kraju zaobserwowano obniżenie średniego poziomu wód podziemnych w pierwszym poziomie wodonośnym. Zjawisko to wystąpiło w ponad 76% poddanych analizie punktów obserwacyjnych. Wyższy poziom zwierciadła wód podziemnych, w porównaniu do średniego stanu z poprzedniego miesiąca odnotowano w tym czasie w około 20% punktów obserwacyjnych, głównie w południowych i północno-wschodnich regionach kraju. W ponad 4% analizowanych punktów obserwacyjnych średni poziom wód podziemnych pierwszego poziomu wodonośnego pozostał bez zmian względem średniego stanu z poprzedniego miesiąca.**
- **Wielkość rezerw zasobów zmiennych wód podziemnych w poziomach wodonośnych o zwierciadle swobodnym w czerwcu bieżącego roku utrzymywała się na poziomie zapewniającym bezpieczeństwo zaopatrzenia ludności w wodę. Zagrożenie stanu rezerw wód podziemnych stwierdzone zostało w ponad 10% analizowanych punktów obserwacyjnych, głównie we wschodniej części kraju. W tej grupie punktów obserwacyjnych około 5% stanowiły takie, w których poziom wód podziemnych wskazywał na brak rezerw zasobów zmiennych w odniesieniu do najniższego położenia zwierciadła wody z lat ubiegłych.**
- **W czerwcu 2025 r. na części obszaru Polski nadal utrzymywał się stan zagrożenia hydrogeologicznego, związany z położeniem zwierciadła wód podziemnych poniżej granicy stanu niskiego ostrzegawczego (SNO). Nizówka hydrogeologiczna o charakterze regionalnym utrzymywała się w tym czasie na części obszarów województw: kujawsko-pomorskiego, lubelskiego, łódzkiego, mazowieckiego, podkarpackiego, podlaskiego oraz świętokrzyskiego, warmińsko-mazurskiego, wielkopolskiego i zachodniopomorskiego. W minionym miesiącu niżówkę hydrogeologiczną**

zaobserwowano również na obszarach województw opolskiego i śląskiego, jednak zjawisko to miało tam charakter lokalny.

Niniejszy Komunikat został opracowany na podstawie interpretacji zebranych w trybie operacyjnym wyników pomiarów głębokości położenia zwierciadła wód podziemnych w wytypowanych punktach sieci obserwacyjno-badawczej wód podziemnych państwowej służby geologicznej, przy uwzględnieniu dla poszczególnych punktów obserwacyjnych następujących wartości charakterystycznych:

- najniższej głębokości położenia zwierciadła wody z wielolecia (**NNG**);
- średniej głębokości położenia zwierciadła wody z wielolecia (**SSG**);
- średniej z najniższych rocznych głębokości położenia zwierciadła wody podziemnej z wielolecia (**SNG**);
- wartości granicznej dla wystąpienia zjawiska niżówki hydrogeologicznej, przyjętej na poziomie stanu niskiego ostrzegawczego (**SNO**), wyznaczonego z najniższych rocznych stanów położenia zwierciadła wody charakteryzujących się wartościami niższymi od wartości SNG;
- średniej głębokości położenia zwierciadła wody podziemnej (**AG**) z okresu od 1 do 30 czerwca 2025 r.

Charakterystyka bieżącej sytuacji hydrogeologicznej

Część I

Zmiany położenia zwierciadła wód podziemnych i wydajności źródeł

Wody o zwierciadle swobodnym

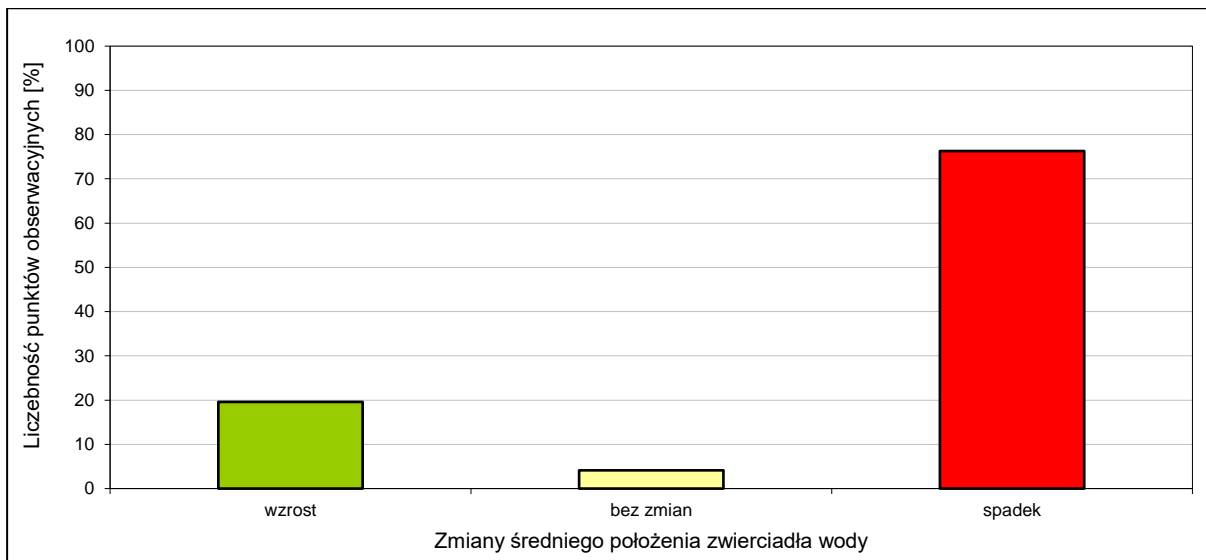
Analiza zmian położenia swobodnego zwierciadła wód podziemnych w odniesieniu do poprzedniego okresu obserwacji została wykonana na podstawie wyników pomiarów przeprowadzonych w 194 rozmieszczonych na obszarze całego kraju, reprezentatywnych punktach sieci obserwacyjno-badawczej wód podziemnych ujmujących pierwszy poziom wodonośny (ppw).

W czerwcu 2025 r. na przeważającym obszarze kraju nastąpiło obniżenie średniego poziomu wód podziemnych w pierwszym poziomie wodonośnym. Zjawisko to odnotowano w ponad 76% poddanych analizie punktów obserwacyjnych, tj. o 10% mniej w porównaniu do poprzedniego miesiąca. Mimo odnotowanych spadków w większości tych punktów (około 78%) poziom wód podziemnych nadal utrzymywał się powyżej granicy stanu niskiego ostrzegawczego (SNO).

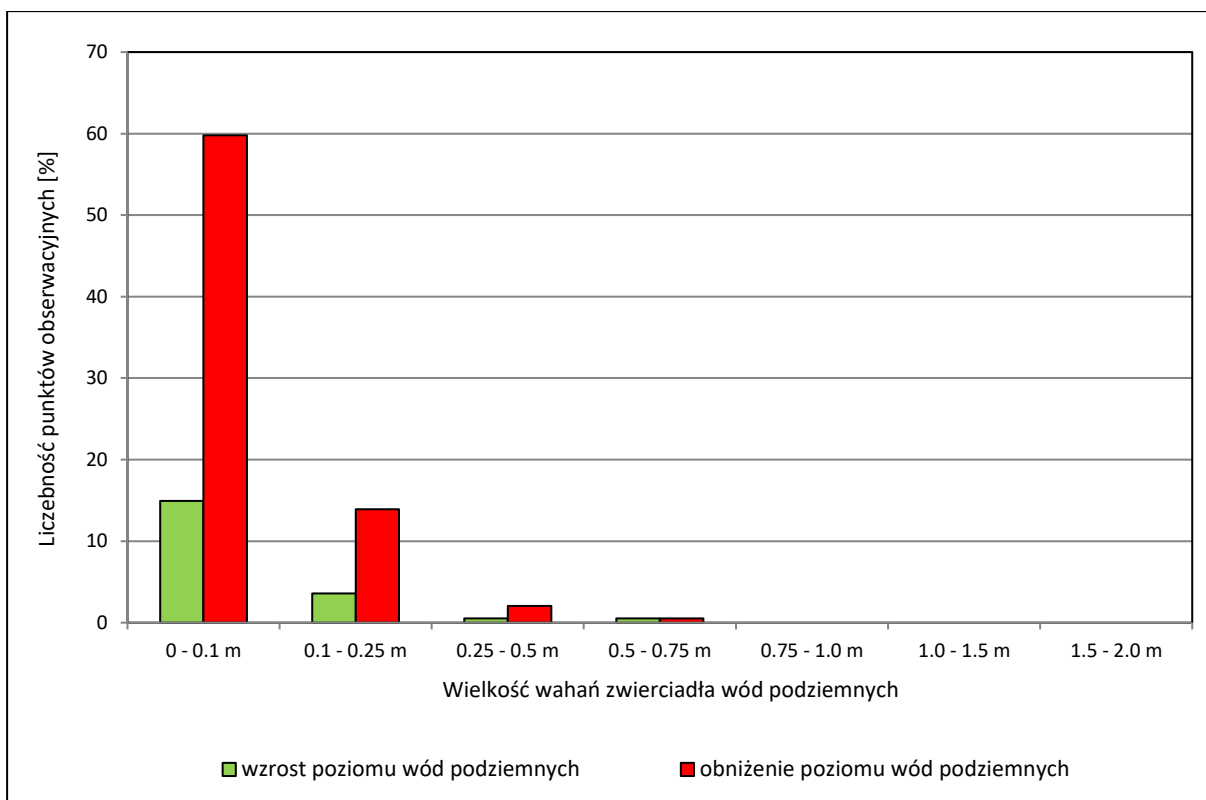
Wyższy poziom zwierciadła wód podziemnych, w porównaniu do średniego stanu z poprzedniego miesiąca odnotowano w tym czasie w około 20% punktów obserwacyjnych, czyli o 9% więcej niż w maju br. Wzrost średniego poziomu wód podziemnych w pierwszym poziomie wodonośnym nastąpił głównie w południowych i północno-wschodnich regionach kraju.

Wahania swobodnego zwierciadła wód podziemnych w omawianym okresie były niewielkie, zarówno wzrosty, jak i spadki, w większości przypadków nie przekraczały 0,1 m.

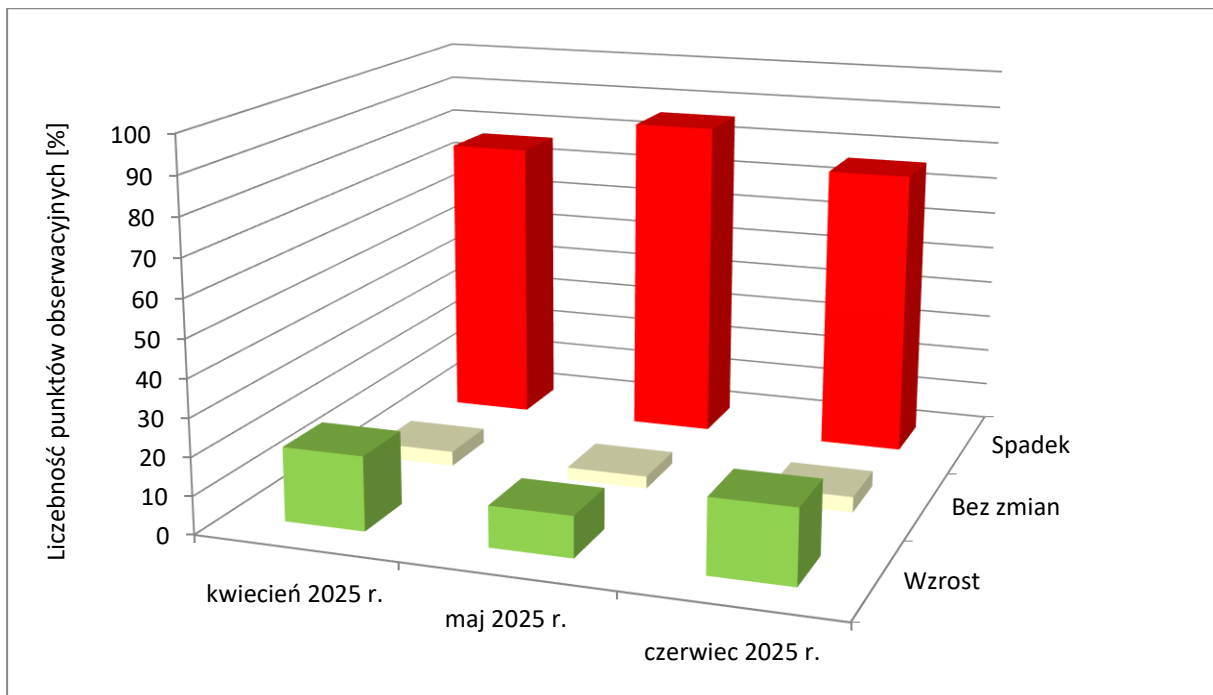
W ponad 4% analizowanych punktów obserwacyjnych średni poziom wód podziemnych pierwszego poziomu wodonośnego pozostał bez zmian względem średniego stanu z poprzedniego miesiąca (Rys. 1-4).



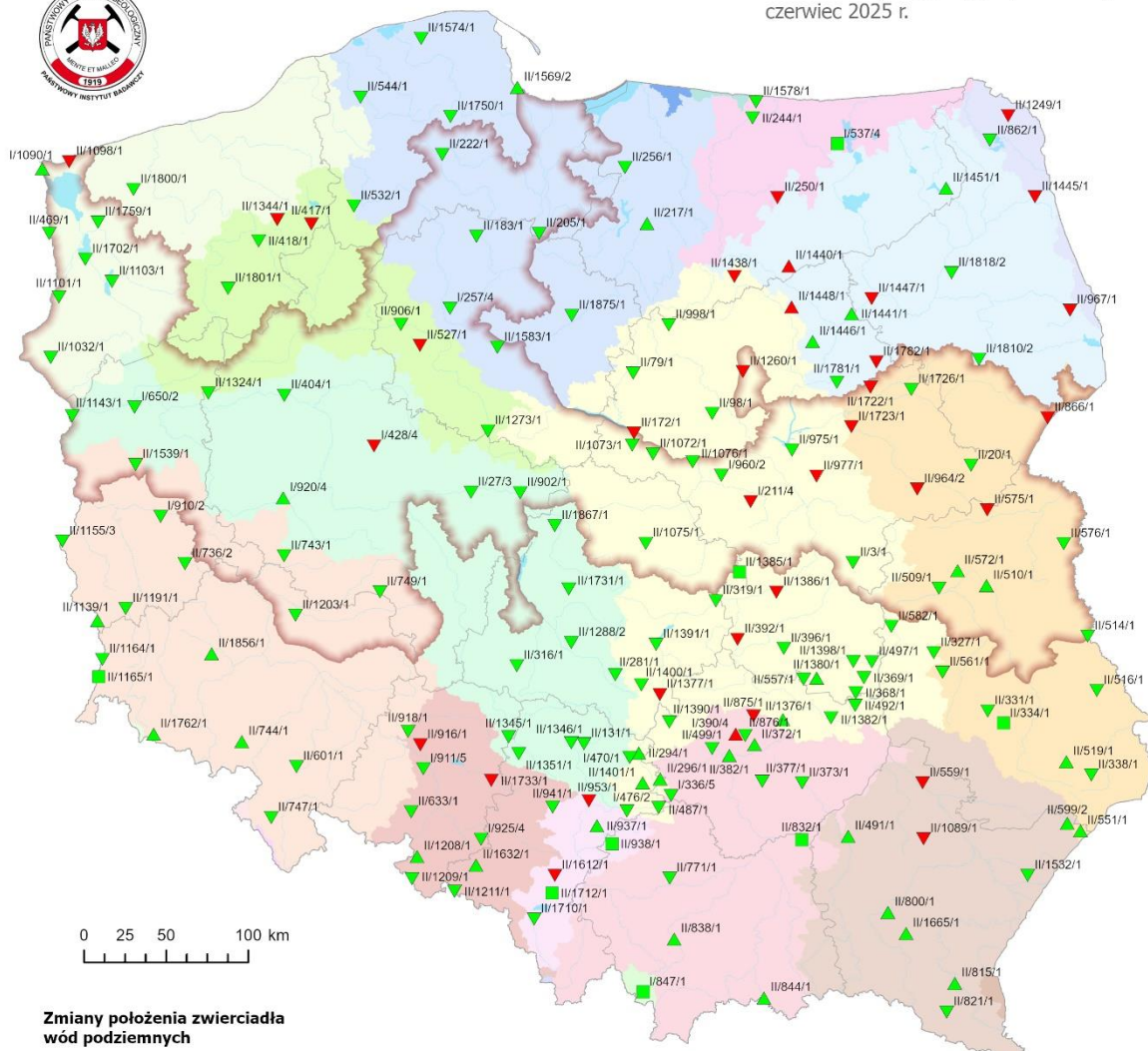
Ryc. 1. Rozkład zmian położenia swobodnego zwierciadła wód podziemnych w czerwcu 2025 r. w stosunku do stanu zaobserwowanego w poprzednim miesiącu (na podstawie średnich wartości miesięcznych)



Ryc. 2. Rozkład wielkości wahań swobodnego zwierciadła wód podziemnych w czerwcu 2025 r.



Ryc. 3. Rozkład zmian położenia swobodnego zwierciadła wód podziemnych w okresie od kwietnia do czerwca 2025 r.



Zmiany położenia zwierciadła wód podziemnych

- △ Wzrost
- Bez zmian
- ▽ Spadek

Strefa zmian położenia zwierciadła wód podziemnych

- Powyżej poziomu SNO
- Poniżej poziomu SNO

II/98/1 Numer punktu sieci obserwacyjno-badawczej wód podziemnych

Region ze średnim odpływem podziemnym z wielolecia 1951-1980 (poniżej 100 m³/d km²); na podst. Orsztynowicz, 1988

- ~ Rzeka
- ~ Jezioro, zbiornik wodny
- ⊕ Granica województwa
- ~ Granica kraju

Regiony wodne

- | | |
|---------------------------------------|---------------------------|
| ■ Banówki | ■ Metuje |
| ■ Bugu | ■ Morawy |
| ■ Czadczki | ■ Narwi |
| ■ Czarnej Orawy | ■ Niemna |
| ■ Dniestru | ■ Noteci |
| ■ Dolnej Odry i Przymorza Zachodniego | ■ Orlicy |
| ■ Dolnej Wisły | ■ Warty |
| ■ Górnej Odry | ■ Łąby i Ostrożnicy (Upa) |
| ■ Górnej-Wschodniej Wisły | ■ Łyny i Węgorapy |
| ■ Górnej-Zachodniej Wisły | ■ Środkowej Odry |
| ■ Izery | ■ Środkowej Wisły |
| ■ Małej Wisły | ■ Świeżej |

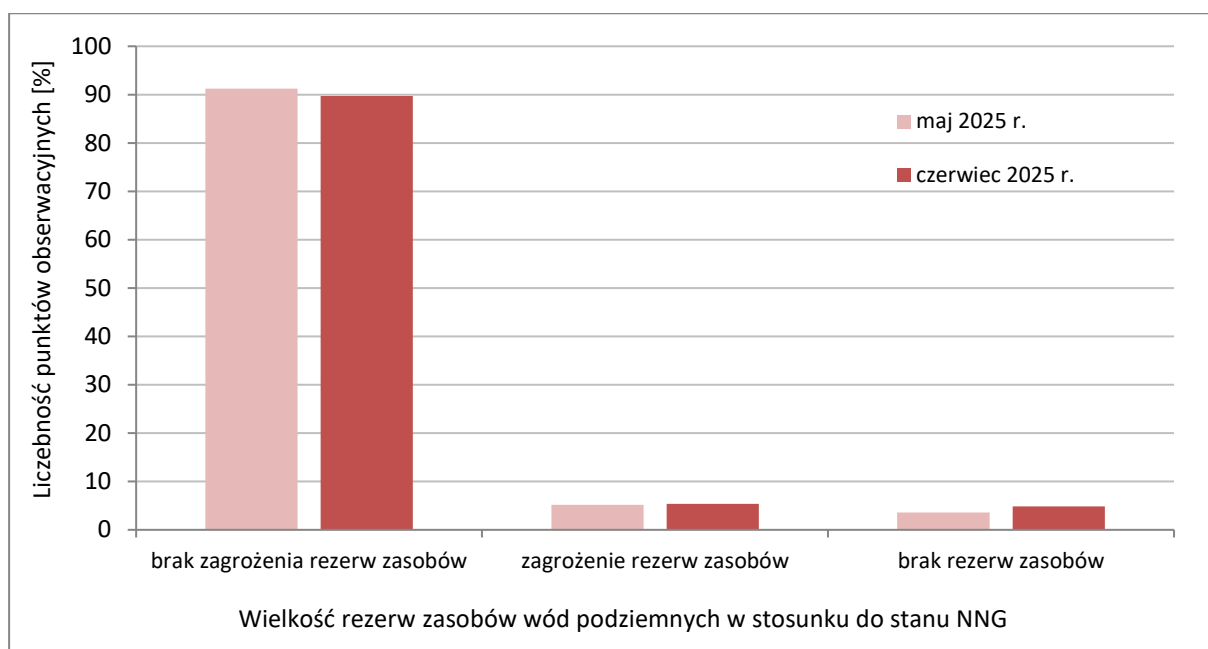
Ryc. 4. Zmiana położenia zwierciadła wody podziemnej w objętych analizą punktach sieci obserwacyjno-badawczej wód podziemnych w czerwcu 2025 r.

Część II

Zmiany zasobów wód podziemnych

Analiza stanu rezerw zmiennych zasobów wód podziemnych została wykonana na podstawie wyników pomiarów położenia swobodnego zwierciadła wody w 185 reprezentatywnych punktach sieci obserwacyjno-badawczej wód podziemnych.

W czerwcu bieżącego roku stan rezerw zmiennych zasobów wód podziemnych utrzymywał się na poziomie zbliżonym do stanu z poprzedniego miesiąca. W większości analizowanych punktów obserwacyjnych (około 90%, tj. o 1% mniej niż w poprzednim miesiącu) średni stan wód podziemnych w pierwszym poziomie wodonośnym utrzymywał się na poziomie, który nie zagrażał rezerwom zasobów w odniesieniu do najniższego rocznego poziomu zwierciadła wód podziemnych z okresu wielolecia (NNG) (Ryc. 5). Oznacza to, że wielkość rezerw zmiennych zasobów wód podziemnych w poziomach wodonośnych o zwierciadle swobodnym na przeważającym obszarze kraju pozostawała na poziomie zapewniającym bezpieczeństwo zaopatrzenia ludności w wodę. Zagrożenie dla użytkowania wód podziemnych wynikające z niskiego poziomu tych wód stwierdzono w ponad 10% analizowanych punktów, głównie we wschodniej części kraju. W tej grupie niemal połowę stanowiły punkty obserwacyjne, w których średni miesięczny poziom wód podziemnych wskazywał na brak rezerw zasobów zmiennych w odniesieniu do granicy stanu NNG. Brak rezerw zasobów wód podziemnych został odnotowany w miejscowościach: Manie (województwo lubelskie), Goździków i Nowe Iganie (województwo mazowieckie), Turza (województwo podkarpackie), Boksze Stare i Waliły (województwo podlaskie), Tychy i Żeliszawice (województwo śląskie) oraz Ściegna (województwo świętokrzyskie) (Ryc. 6).



Ryc. 5. Liczebność punktów objętych analizą w przyjętych klasach stanu rezerw zmiennych zasobów wód podziemnych na terenie kraju w maju i czerwcu 2025 r.



□ Wybrane reprezentatywne punkty sieci obserwacyjno-badawczej wód podziemnych PIG-PIB

Ocena stanu rezerw zasobów zmiennych wód podziemnych pierwszego poziomu wodonośnego w stosunku do NNG:

- brak zagrożenia rezerw zasobów
- zagrożenie rezerw zasobów
- brak rezerw zasobów

II/98/1 Numer punktu sieci obserwacyjno-badawczej wód podziemnych

Region ze średnim odpływem podziemnym z wielolecia 1951-1980 (poniżej 100 m³/d km²) na podst. Orsztynowicz, 1988

Granica obszaru bilansowego

Rzeka

Jezioro, zbiornik wodny

Granica województwa

Granica kraju

Moduł zasobów dyspozycyjnych* wód podziemnych w obszarze bilansowym [m³/24h/km²]**:

- <100
- 100-200
- 200-300
- >300

*zgodnie z definicją w Rozporządzeniu Ministra Środowiska z dnia 18 listopada 2016 r. w sprawie dokumentacji hydrogeologicznej i dokumentacji geologiczno-inżynierskiej (Dz. U. z 2016 r. poz. 2033)

** według Bazy danych GIS zasobów dyspozycyjnych wód podziemnych dla obszaru Polski, stan na 31.12.2024 r.

Ryc. 6. Poziom rezerw zasobów wód podziemnych w czerwcu 2025 r. w objętych analizą punktach sieci obserwacyjno-badawczej wód podziemnych

Część III

Występowanie zagrożeń wód podziemnych

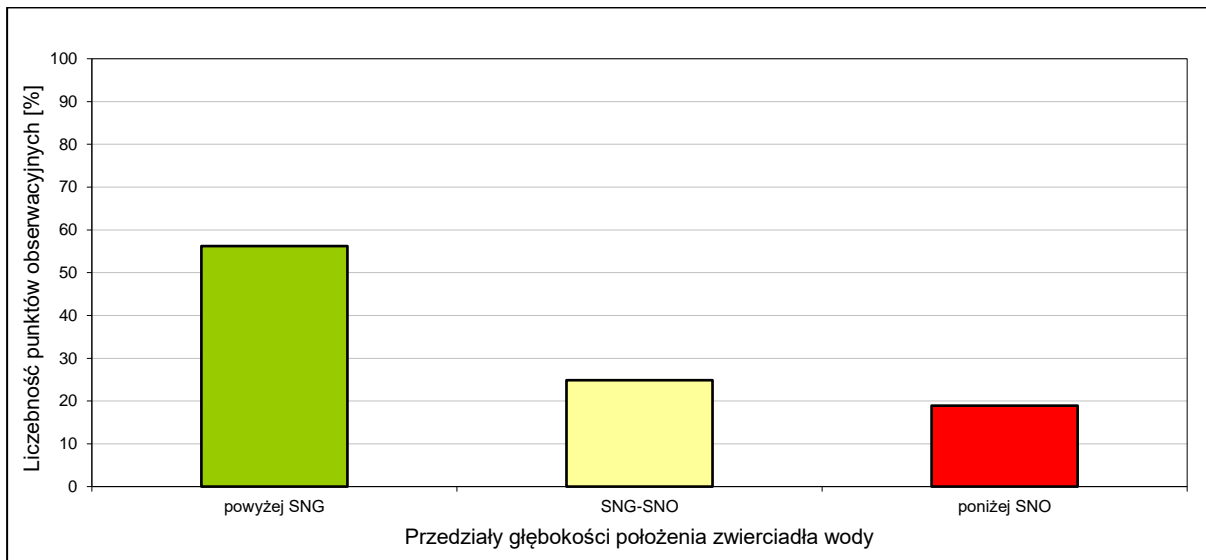
Analiza stanu zagrożenia niżówką hydrogeologiczną na obszarze kraju została wykonana na podstawie wyników pomiarów przeprowadzonych w 185 reprezentatywnych punktach sieci obserwacyjno-badawczej wód podziemnych ujmujących pierwszy poziom wodonośny o zwierciadle swobodnym.

W czerwcu br. na części obszaru Polski utrzymywał się stan zagrożenia hydrogeologicznego spowodowany położeniem zwierciadła wód podziemnych poniżej granicy stanu niskiego ostrzegawczego (SNO). Zjawisko niżówki hydrogeologicznej zostało zarejestrowane w tym czasie w 35 punktach obserwacyjnych, co stanowi około 19% wszystkich punktów objętych badaniami (Ryc. 7, 8). Jest to wzrost o 5% w porównaniu z poprzednim miesiącem. W 46 punktach obserwacyjnych, czyli w niemal 25% analizowanych lokalizacji, poziom zwierciadła wód podziemnych w czerwcu br. utrzymywał się w strefie między granicami stanów SNO i SNG. Oznacza to, że na tych obszarach, przy utrzymujących się niekorzystnych warunkach meteorologicznych – zwłaszcza przy braku lub niewielkich opadach atmosferycznych – istnieje wysokie prawdopodobieństwo dalszego obniżenia się poziomu wód podziemnych, a w konsekwencji wystąpienia niżówki hydrogeologicznej.

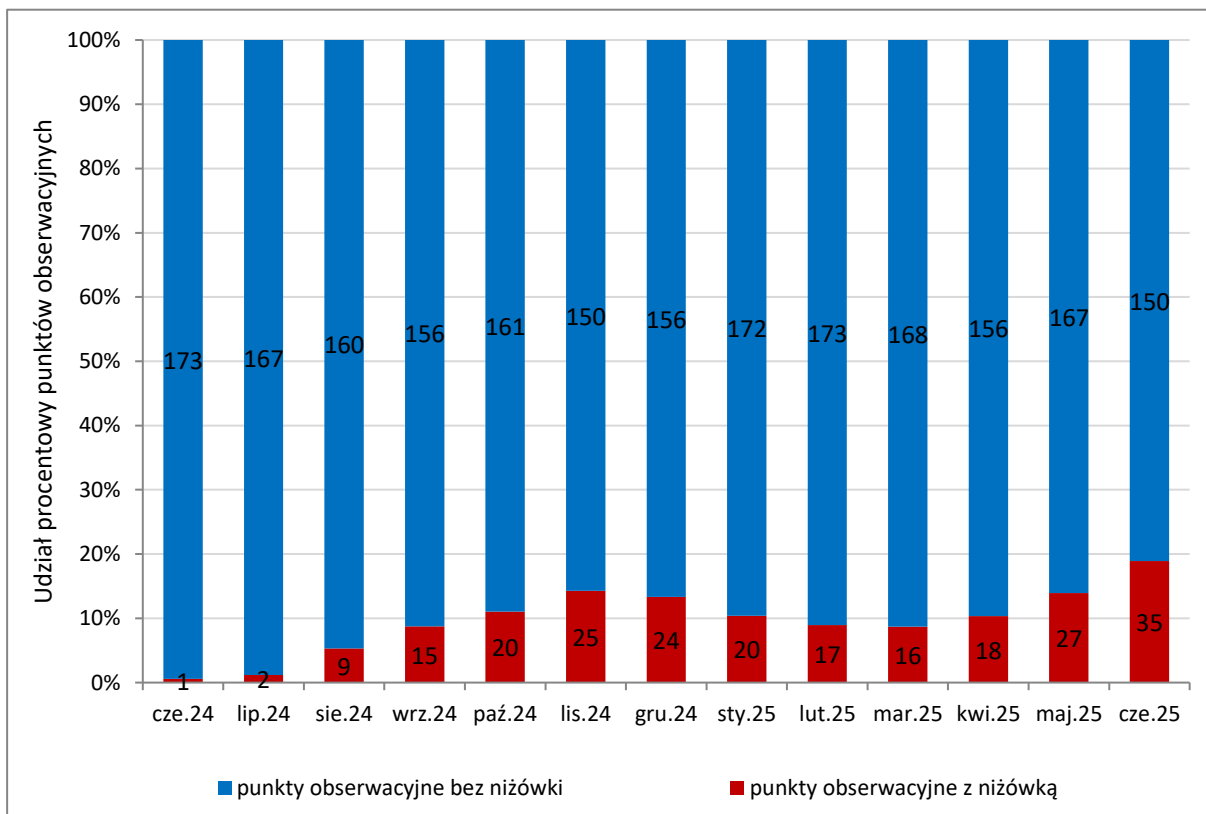
W 104 punktach obserwacyjnych, co odpowiada ponad 56% wszystkich analizowanych punktów (o 1% mniej niż w maju br.), swobodne zwierciadło wód podziemnych znajdowało się powyżej wartości średniej z najniższych rocznych głębokości (SNG).

Regionalna niżówka hydrogeologiczna w omawianym okresie obejmowała części województw: kujawsko-pomorskiego, lubelskiego, łódzkiego, mazowieckiego, podkarpackiego, podlaskiego oraz świętokrzyskiego, warmińsko-mazurskiego, wielkopolskiego i zachodniopomorskiego. W minionym miesiącu niżówkę hydrogeologiczną zaobserwowano również na obszarach województw opolskiego i śląskiego, jednak zjawisko to miało tam charakter lokalny.

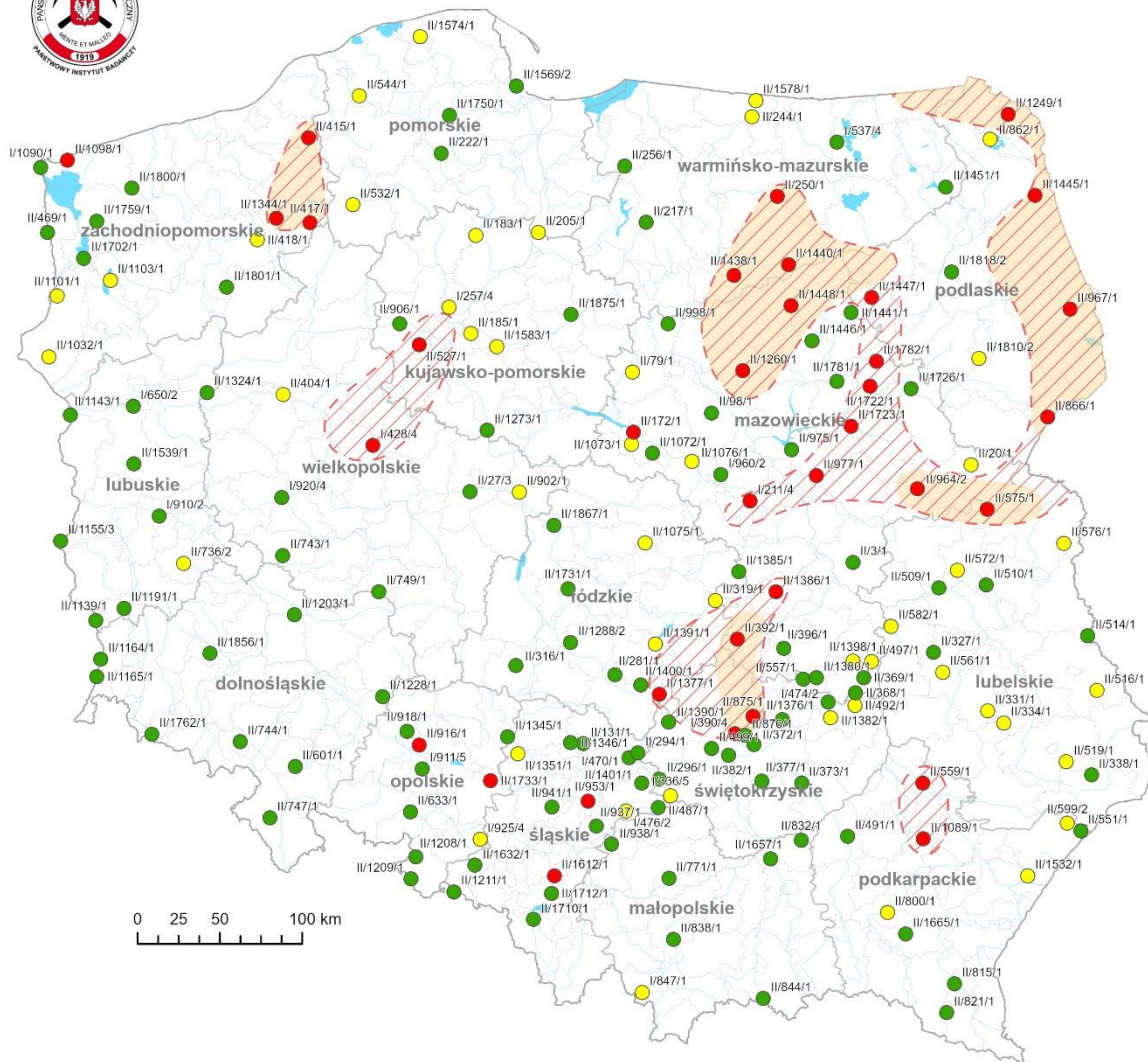
Zmiany w rozprzestrzenieniu niżówki hydrogeologicznej w czerwcu, w odniesieniu do stanu z maja br., przedstawiono na ryc. 9.



Ryc. 7 Rozkład średnich wartości położenia zwierciadła wód podziemnych w czerwcu 2025 r. w stosunku do wyznaczonych poziomów odniesienia (SNG, SNO)



Ryc. 8. Rozwój niżówki hydrogeologicznej w kraju na podstawie objętych analizą punktów obserwacyjnych wód podziemnych PIG-PIB



II/98/1

- Wybrane reprezentatywne punkty sieci obserwacyjno-badawczej wód podziemnych PIG-PIB należące do systemu wodonośnego o zwierciadle swobodnym (numer punktu)

Ocena zagrożenia niżówką hydrogeologiczną wg stanu na czerwiec 2025 r.:

- powyżej SNG - brak zagrożenia niżówką hydrogeologiczną
- SNO-SNG - zagrożenie pojawienia się niżówki hydrogeologicznej
- poniżej SNO - stan niżówki hydrogeologicznej

Obszar występowania niżówki hydrogeologicznej w maju 2025 r.

Obszar występowania niżówki hydrogeologicznej w czerwcu 2025 r.

- Rzeka
- Jezioro, zbiornik wodny
- Granica powiatu
- Granica województwa
- Granica kraju

Ryc. 9. Ocena zagrożenia niżówką hydrogeologiczną w czerwcu 2025 r.



**Państwowy Instytut Geologiczny
Państwowy Instytut Badawczy**

państwowa służba
geologiczna

ul. Rakowiecka 4,
00-975 Warszawa

pgi.gov.pl

komprog@pgi.gov.pl